

# Mieszkańcy zamku i materialne wyznaczniki ich obecności

Piotr Pawlak

## Wstęp

Zamek w Kruszwicy budowany na polecenie Kazimierza Wielkiego, w miejscu zniszczonego drewnianego grodu, jak podaje *Kronika Janka z Czarnkowa* powstał w latach 1350-1355. Sam Kazimierz Wielki przebywał w Kruszwicy wielokrotnie a samo miejsce było ważnym punktem na mapie średniowiecznej Polski, przebywali tam inni panujący – Elżbieta Łokietkówna w 1372 r., Władysław Jagiełło w 1429 r. czy Kazimierz Jagiellończyk w 1460 r. (patrz *Kalendarium historyczne...* w artykule Macieja Małachowicza w tym tomie). Wraz z zamkami w Inowrocławiu, Szarleju, Brześciu i Kowalu tworzył silną linię obrony obszaru Kujaw przed Zakonem Krzyżackim<sup>1</sup>. Znajdowała się tu siedziba starosty, władz sądowniczych, a także więzienie. Budowla przetrwała do roku 1657. Ocalała jedynie ośmioboczna wieża i fragmenty murów obwodowych. Pod koniec XIX w. władze pruskie, na terenie nieistniejącego już założenia, utworzyły park, poświęcony cesarzowi Fryderykowi Wilhelmowi II (DZIEDUSZYCKI 2014, s. 15-52; MACIEJEWSKI 2014, s. 53-88).

Rekonstrukcje zamku wykonane na podstawie dostępnych źródeł pokazują okazałą budowlę o reprezentacyjnym charakterze. Na parterze usytuowano pomieszczenia reprezentacyjno-mieszkalne. Wspomina się także, iż „budowanie nowe” miało trzy kondygnacje. Znajdowała się tam kuchnia, izba sądowa i komory dla służby. Nad budynkiem bramnym znajdowała się również izba. Ponadto, wymieniono łaźnię i browar (ZAMEK KRUSZWICKI 2014, ss. 28-31, 94-97). Dokument lustracyjny, nie zachowany w oryginale (znany jest odpis z 1789) r powstał z okazji przejmowania starostwa i zamku kruszwickiego przez Macieja Grabskiego. Za interesowania lustratora były jednak bardzo wyrwykowe i subiektywne, stąd pominięcie piwnic Domu Głównego, baszty wschodniej, zabudowań gospodarczych czy zwodzonego mostu z wieżą przedmościa (MAŁACHOWICZ 2014, s. 89-113).

\*

Prace wykopaliskowe prowadzone w latach 1973-1982 i 2007-2011 na Wzgórzu Zamkowym miały na celu weryfikację dotychczasowej wiedzy o zamku, za-

równy o jego założeniach architektonicznych, lokalizacji budowli, murów obronnych, baszt, umiejscowienia bramy i prowadzącego do niej mostu, jak i pozyskania elementów wyposażenia oraz źródeł materialnych, dokumentujących życie codzienne mieszkańców warowni.

Zamek obejmował zasięgiem całe Wzgórze Zamkowe, mur otoczył obszar o powierzchni około 0,37 ha. Wykopy badawcze zlokalizowano w części centralnej i południowo-zachodniej Wzgórza i na jego krawędziach. W trakcie prowadzonych badań wykopaliskowych wydobyto bardzo liczne i różnorodne kategorie ruchomych źródeł archeologicznych. Większość z nich pochodzi z okresu po 1591 roku oraz z czasów szwedzkiej okupacji zamku i jego zniszczenia<sup>2</sup>. Świadczą one o bogatym wystroju i wyposażeniu budowli zamkowych oraz statusie jego mieszkańców.

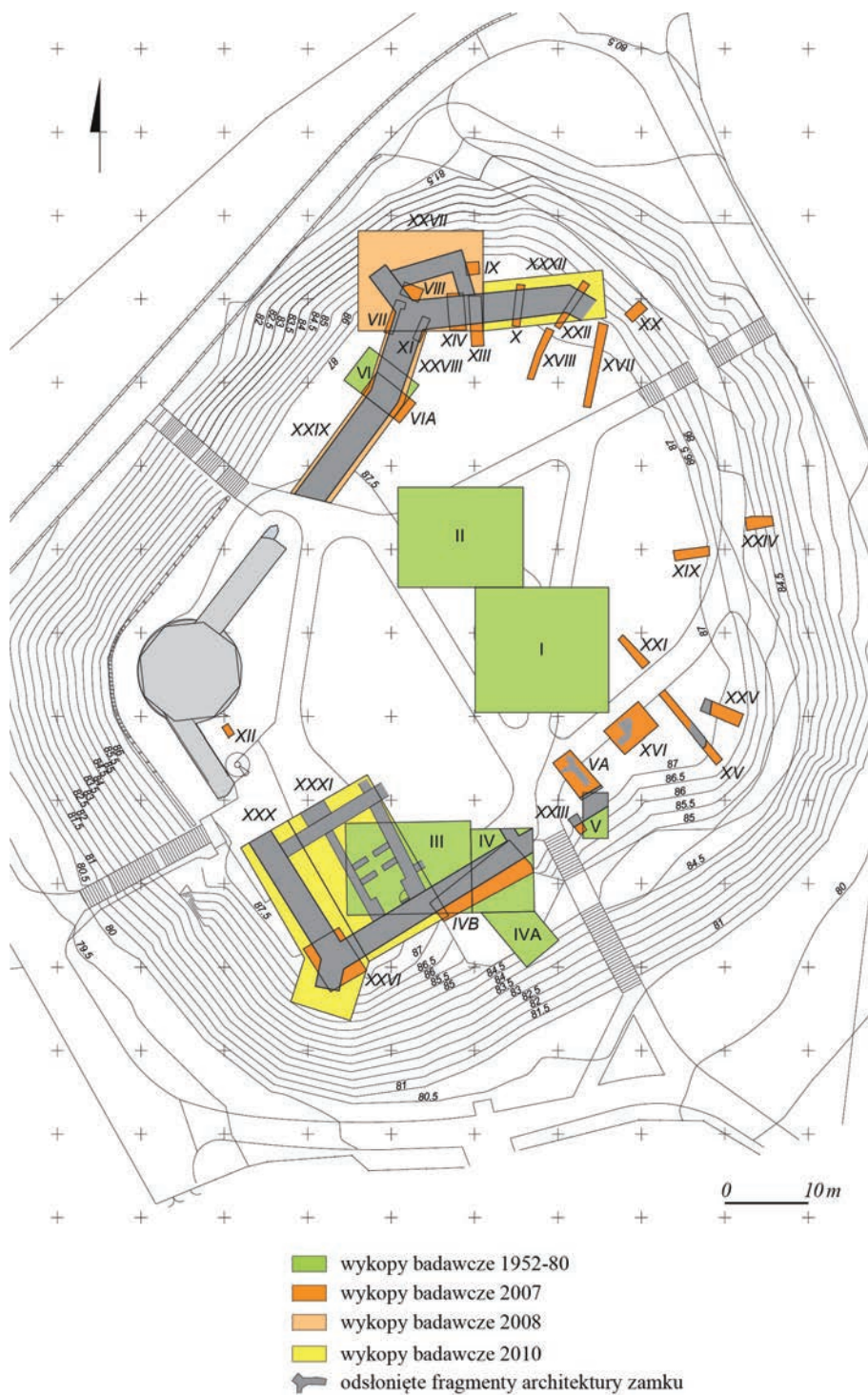
Na potrzeby tego opracowania analizie poddano głównie przedmioty metalowe, przedmioty wykonane z kamienia oraz tekstylia. Uwzględniono również niektóre wybrane naczynia wykonane z gliny oraz wybrane przedmioty zrobione z kości i poroża<sup>3</sup>. Większość przedmiotów nie była wyznacznikami chronologicznym, wiązały się z tym trudności w określeniu ich funkcji, głównie z powodu szczątkowego stanu zachowania. Przedmioty przedstawiono w dwóch katalogach, podając w nich szczegółowe informacje dotyczące zabytku (numer katalogu, numer inwentarza, lokalizację i chronologię, opis przedmiotu, rycinę lub zdjęcie)<sup>4</sup>. Łącznie odnotowano 2083 przedmioty zabytkowe, które zachowały się w mniejszych lub większych fragmentach (1873 egz.). Część z nich poddano zabie-

<sup>2</sup> Wystąpiły też zabytki starsze ale przypuszczalnie zalegały na złożu wtórnym.

<sup>3</sup> Wszystkie wymienione w niniejszym opracowaniu przedmioty wyodrębniono w wyniku przeprowadzonej kwerendy inwentarza zabytków wydzielonych. W inwentarzu tym znajdowały się również przedmioty wykonane ze szkła, kafle, ceramika budowlana i przedmioty wykonane z kości i poroża, które opracowano oddzielnie w ramach przedstawianego projektu.

<sup>4</sup> W katalogu 1 umieszczono zabytki pozyskane w trakcie badań wykopaliskowych prowadzonych w latach 1973-1982, w katalogu 2 natomiast umieszczono zabytki z badań przeprowadzonych w latach 2007-2011. Zanotowano 1630 numerów inwentarza, 1231 w katalogu 1 i 399 w katalogu 2. Zabytki w katalogach umieszczono według poziomów chronologicznych i numerów inwentarza. Na samym końcu znalazły się przedmioty bez lokalizacji i tym samym bez chronologii (*Katalog, cz. 1. Zabytki z badań z lat 1973-1982 Katalog, cz. 2. Zabytki z badań z lat 2007-2008, 2010-2011*).

<sup>1</sup> Publikacje dotyczące zamku w Inowrocławiu, Brześciu i Kowalu: FRYCZ 1982, s. 486-487; GUERQUIN 1984, s. 118, 173-174, 164; HORBACZ, KAJZER 1991, s. 86-117; 1995, s. 155-164; 2012, s. 116-117, 205, 231; KATALOG ZABYTKÓW SZTUKI W POLSCE 1974, t. 11, z. 8, s. 9; tamże 1988, t. 11, z. 18, s. 117.



Ryc. 1. Kruszwica, stan. 2. Lokalizacja wykopów badawczych i odkrytych elementów architektury zamku. Opr. M. Małachowicz, J. Kurkiewicz, P. Pawlak

Fig. 1. Kruszwica, site 2. Location of research trenches and discovered elements of the castle architecture. Prepared by M. Małachowicz, P. Pawlak, J. Kurkiewicz

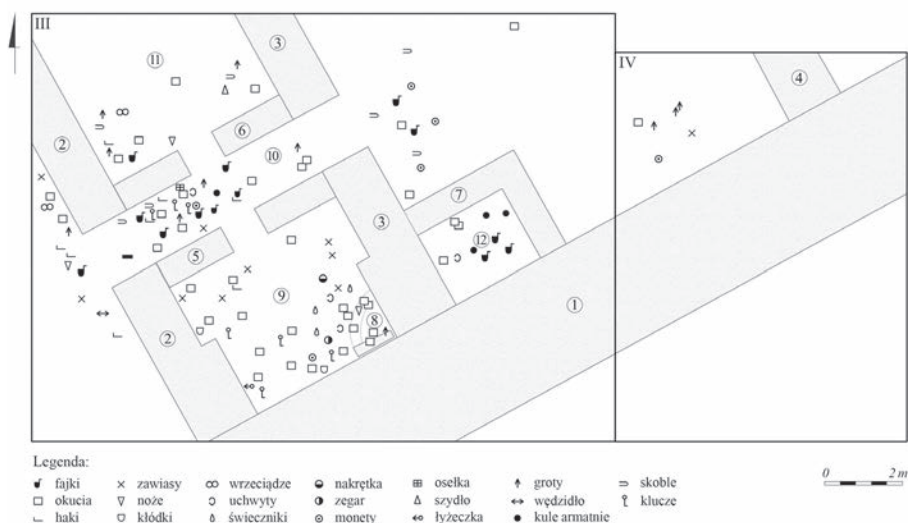
gom konserwującym (404 egz.), niektóre z nich uległy w trakcie tych procesów rozpadowi i zniszczeniu. Najwięcej przedmiotów, które udało się określić, to złącza konstrukcyjne i ich elementy (773 egz.) – gwoździe, klamry, kotwy, obręcze, okucia. Określono elementy wyposażenia wnętrza (96 egz.) – haki, klucze do zamków, kłódki, łańcuchy, skoble, wrzeczadze, uchwyty, zamki do drzwi, zawiasy. Rozpoznano przedmioty codziennego użytku (76 egz.) – fajki, łyżeczki kosmetyczne, łyżka, naczynia (metalowe i miniaturowe), nakrętki, noże, nożyce, oselki, przęśliki, rozcieracze, świeczniki, zatyczka, zegar. Udało się wyodrębnić ozdoby i elementy ubioru (26 egz.): kabłączki skroniowe, medaliony, okucia obcasów butów, pierścionek,

raki, sprzączki oraz narzędzia (9 egz.) – okucie łopaty, obcęgi, sierpy, szydło, świdry. Przedstawiono przedmioty, nie przyporządkowane do powyżej wymienionych grup (11 egz.) – figurka zoomorficzna z gliny, kajdany, okucia ksiąg, orczyki, sznurki, tkanina, określając je jako „inne”. Wyróżniono militaria i oprządzenie jeździeckie (78 egz.) – groty strzał i belty kuszy, kule do armat i muszkietów, tzw. „orzechy” do kuszy, miecze, ostrogi, podkowy, prochownicę, toki broni drzewcowej, topory, wędzidla, fragm. zbroi płytowej. Osobną kategorię przedmiotów stanowiły monety (12 egz.). Najliczniejszą grupę zabytków, stanowiły jednak przedmioty, których nie udało się określić (1001 egz.). Najwięcej, wykonano z żelaza (1936 egz.), następnie



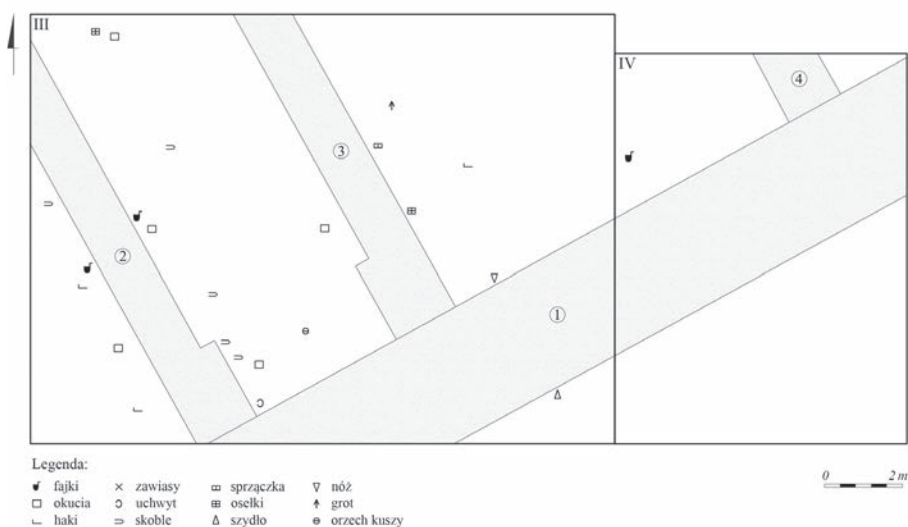
Ryc. 2. Kruszwica, stan. 2. Planigrafia wybranych przedmiotów zabytkowych znalezionych w latach 1973-1982 w wykopie III i IV na poziomie piwnic. Odkryte elementy architektury „kamienicy” zamkowej: 1 - mur obwodowy; 2-7 - ściany tworzące wewnętrzny podział piwnic; 8 - „kominek”; 9 - piwnica nr 2; 10 - korytarz; 11 - piwnica nr 1; 12 - „komora”. Opr. J. Kurkiewicz, P. Pawlak (za MAŁACHOWICZ 2014, s. 99)

Fig. 2. Kruszwica, site 2. Discovered elements of the castle “tenement” architecture: 1 - perimeter wall; 2 - north wall; 3-7 - walls forming the internal division of the basements; 8 - “fireplace”; 9 - resource “cellar”; 10 - preserved fragment of the vault; 11 - entry to the basement; 12 - window openings; 13 - “chamber”. Prepared by J. Kurkiewicz, P. Pawlak (according to MAŁACHOWICZ 2014, p. 99)



Ryc. 3. Kruszwica, stan. 2. Planigrafia wybranych przedmiotów zabytkowych znalezionych w latach 1973-1982 w wykopie III i IV, na poziomie pierwszej kondygnacji. Odkryte elementy architektury „kamienicy” zamkowej: 1 - mur obwodowy; 2-4 - ściany tworzące wewnętrzny podział piwnic. Opr. J. Kurkiewicz, P. Pawlak

Fig. 3. Kruszwica, site 2. Scatter diagram of selected artefacts found between 1973 and 1982 in trenches III and IV, on the level of the first floor. Discovered elements of the castle “tenement” architecture: 1 - perimeter wall; 2-4 - walls forming the internal division of the basements. Prepared by J. Kurkiewicz, P. Pawlak



z brązu (74 egz.), kamienia (28 egz.), ołowiu (15 egz.), miedzi (12 egz.), gliny (4 egz.), srebra i kości (po 3 egz.), żeliwa (2 egz.) oraz złota, poroża i lnu (po 1 egz.).<sup>5</sup>

Wymieniony powyżej zabytkowy materiał znaleziono w 32 wykopach badawczych, oznaczonych cyframi rzymskimi od I do XXXII (ryc. 1). W latach 1972-1983 były to wykopy od I do IV, w latach 2007-2011 wykopy od V do XXXII. Najwięcej zabytków znaleziono podczas eksploracji wykopów zlokalizowanych w miejscu tzw. kamienicy zamkowej (740 egz.) oraz na dziedzińcu zamku (730 egz.). Niemniej liczne artefakty, znaleziono również podczas eksploracji wykopów zlokalizowanych w miejscu przebiegu murów obwodowych i bramy wjazdowej zamku (595 egz.). Poza wykopami badawczymi, odkryto jedynie 18 przedmiotów zabytkowych. Frekwencja przedmiotów w poszczególnych wykopach badawczych przedstawiała się więc następująco: wykop I - 207 egz., wykop II - 523 egz., wykop III - 456 egz., wykop IV - 78 egz., wykop V - 42 egz., wykop VI - 19 egz., wykop VII - 4 egz., wykop X -

6 egz., wykop XII - 4 egz., wykop XIII - 20 egz., wykop XIV - 6 egz., wykop XV - 2 egz., wykop XVI - 12 egz., wykop XVII - 2 egz., wykop XVIII - 1 egz., wykop XIX - 3 egz., wykop XXII - 2 egz., wykop XXIII - 1 egz., wykop XXV - 1 egz., wykop XXVI - 2 egz., wykop XXVII - 418 egz., wykop XXVIII - 1 egz., wykop XXIX - 14 egz., wykop XXX - 12 egz., wykop XXXI - 192 egz., wykop XXXII - 26 egz. Ponadto, w wykopach badawczych III i IV, gdzie zlokalizowano pozostałości „kamienicy” zamkowej wyodrębniono dwa poziomy konstrukcyjne budynku: poziom piwnic i poziom pierwszej kondygnacji. Na poziomie piwnic znaleziono 474 przedmioty zabytkowe, natomiast na poziomie pierwszej kondygnacji 33 zabytki (ryc. 2 i 3).

Większość znalezionych przedmiotów zabytkowych, tj. 1249 egz., zalegała w warstwach kulturowych związanych z III poziomem chronologicznym (po 1591 r. do 1657 r.), 352 przedmioty znaleziono w warstwach związanych z IV poziomem chronologicznym (po 1657 r.), 188 przedmiotów pochodziło z warstw II poziomu chronologicznego (lata 1519-1591) a tylko 13 znaleziono w I poziomie chronologicznym (od poł. XIV w. do 1519 r.).<sup>6</sup> Nie określono chronologicznie 281 przed-

<sup>5</sup> W opracowaniu tym uwzględniono także wybrane przedmioty, które mogą mieć związek z funkcjonowaniem zamku, ale zostały znalezione poza wykopami badawczymi i nie zostały ujęte w katalogach.

<sup>6</sup> Bliżej - Piotr Pawlak *Studia nad stratygrafią i poziomami architektoniczno-użytkowymi zamku kruszwickiego* - w tym tomie.

miotów, głównie tych, które znaleziono „luźno”, poza warstwami kulturowymi lub poza wykopami badawczymi.

## Złącza konstrukcyjne i ich elementy

Złącza konstrukcyjne to przedmioty za pomocą których łączono ze sobą fragmenty konstrukcji drewnianych lub murowanych. Na podstawie znalezionych fragmentów do tej kategorii przedmiotów przyporządkowano obręcze, kotwy, kłamry, okucia i gwoździe. Najprawdopodobniej, większe elementy, głównie architektury murowanej łączono za pomocą obręczy, kotew czy klamer, mniejsze natomiast, takie jak drewniane konstrukcje drzwi, skrzyń czy innych mebli, łączono za pomocą okuć i gwoździ. Wyróżnione łącza konstrukcyjne i ich elementy to zabytki o długim czasie trwania, często o średniowiecznej metryce, używane i produkowane również w czasach późniejszych.

### Obręcze

(nr kat. 1/116, 1/734, 1/1218, 2/11, 2/21, 2/30, 2/63)

Znaleziono 8 egzemplarzy, wszystkie zachowane w całości, wykonane z żelaznej taśmy lub pręta, o średnicy od 2 do 16,4 cm. Dwie obręcze, o średnicy 2 i 3 cm, zlokalizowane zostały w wykopie II, jedna w warstwach II poziomu chronologicznego, druga natomiast luźno. Pozostałe znaleziono w wykopie III (3 egz.) i XXXI (3 egz.), na poziomie piwnic kamienicy zamkowej, w warstwach III poziomu chronologicznego. Mogły być elementami innych przedmiotów.

### Kotwy

(nr kat. 1/528, 2/17, 2/61)

Znaleziono 4 egzemplarze, zachowane w całości, wykonane z żelaznych sztabek, o wymiarach: długość od 12 do 15 cm; szerokość od 12,5 do 21 cm i grubość od 0,5 do 1,5 cm. Jedna kotwa znaleziona została w wykopie II, pozostałe w wykopie XXX (1 egz.) i XXXI (2 egz.), na poziomie piwnic kamienicy zamkowej. Wszystkie pochodzą z III poziomu chronologicznego. Mają kształty zbliżone do litery T. Prawdopodobnie utrzymywały w stabilności elementy architektury murowanej.

### Kłamry

(nr kat. 1/650, 2/58)

Znaleziono pozostałości dwóch klamer, jednej prawdopodobnie ciesielskiej (nr kat. 1/650) i drugiej najpewniej związanej z architekturą murowaną. Klamra ciesielska wykonana została z żelaznej lekko wygiętej taśmy o szerokości 1,6 cm i grubości 0,4 cm, jej zachowana długość wynosiła 35 cm. Druga z klamer wykonana również z żelaza, składała się z czterech elementów: dwóch prętów przechodzących prostopadle przez dwie taśmy i tworzących formę kwadratu o wymiarach 22 x 22 cm. Obie kłamry znaleziono na poziomie piwnic kamienicy zamkowej, w wykopie III i XXXI, w warstwach III poziomu chronologicznego.

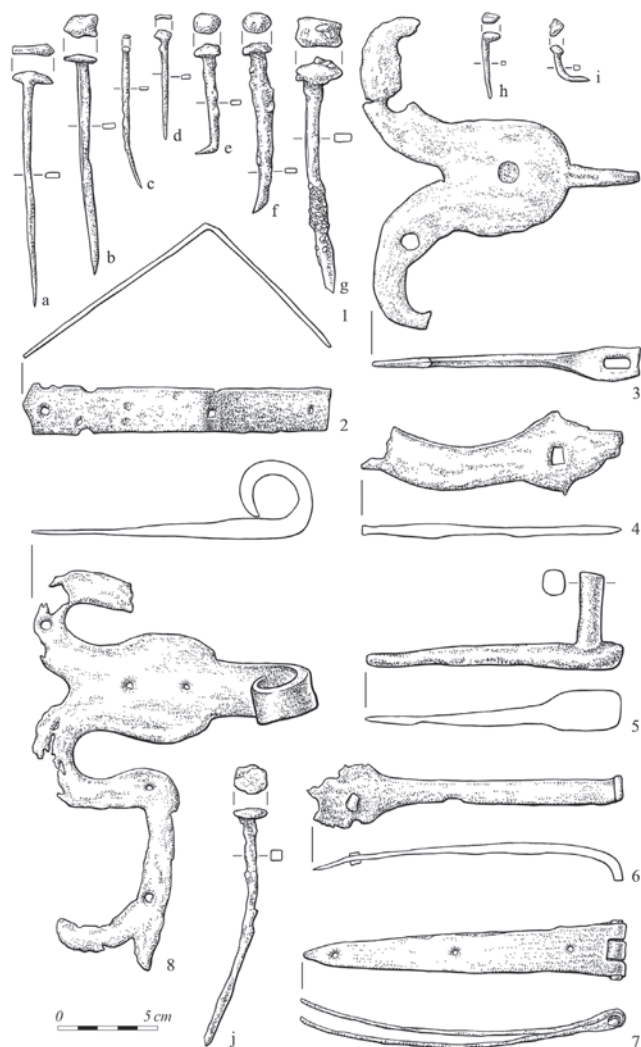
## Okucia

Ogółem znaleziono 82 fragmenty okuć. Ze względu na zły stan zachowania, korozję i dużą fragmentaryczność, trudno było określić jakiego przedmiotu były częścią. Okucia wyodrębniono biorąc pod uwagę głównie zachowane w nich pozostałości gwoździ i nitów lub istniejące otwory po nich (ryc. 4: 2, 4: 11). Najwięcej okuć zachowało się w formie blaszek, sztabek i taśm. Były również w formie krążków czy fragmentu lilii i tulipana.

Okuć w formie blaszek zachowało się 41 (nr kat. 1/217, 1/237, 1/318, 1/505, 1/673, 1/718, 1/720, 1/747, 1/748, 1/858, 1/873, 1/881, 1/899, 1/917, 1/920, 1/931, 1/940, 1/954, 1/965, 1/972, 1/977, 1/985, 1/989, 1/1008, 1/1009, 1/1011, 1/1018, 1/1030, 1/1074, 1/1082, 1/1111, 1/1086, 1/1226, 2/23, 2/131, 2/141, 2/142, 2/219, 2/253, 2/267, 2/268). Miały kształty głównie prostokątów i kwadratów, zdarzały się też kształty amorficzne. Większość wykonanych była głównie z żelaza (37 egz.), pozostałe zrobiono z brązu (5 egz.). Wymiary były zróżnicowane i wynosiły – długości od 1,5 do 17 cm; szerokości od 2 do 10 cm i grubości od 0,1 do 0,4 cm. Odkryte zostały głównie w zasypisku kamienicy zamkowej, w wykopach III (27 egz.) i XXXI (1 egz.). Kilka znaleziono w wykopie II (5 egz.) zlokalizowanym na terenie dziedzińca zamkowego a także w rejonie murów obwodowych i przejścia bramnego w wykopach V (1 egz.), XII (2 egz.), XVI (1 egz.), XXVII (2 egz.), XXVIII (1 egz.), XXIX (1 egz.). Prawie wszystkie (34 egz.) zalegały w warstwach III poziomu chronologicznego, a tylko kilka (7 egz.) wydobyto z warstw IV poziomu chronologicznego.

Okuć w formie sztabek znaleziono 26 (nr kat. 1/201, 1/219, 1/296, 1/314, 1/514, 1/532, 1/585, 1/648, 1/675, 1/773, 1/984, 1/991, 1/993, 1/1000, 1/1001, 1/1085, 1/1152, 2/3, 2/4, 2/5, 2/6, 2/64, 2/78, 2/121, 2/162, 2/233). Wykonano je z żelaza (24 egz.) oraz ołowiu (2 egz.). Wymiary ich były bardzo zróżnicowane i wynosiły – długości od 5 do 20 cm; szerokości od 0,8 do 5 cm i grubości od 0,2 do 1,5 cm. Odkryto je głównie w pomieszczeniach piwnicznych kamienicy zamkowej w wykopach III (11 egz.), IV (1 egz.) i XXXI (6 egz.). Kilka egzemplarzy znaleziono na terenie dziedzińca zamkowego w wykopach I (2 egz.) i II (3 egz.), a także w rejonie murów obwodowych zamku w wykopach X (1 egz.), XXVIII (1 egz.), XXIX (1 egz.). Prawie wszystkie (22 egz.) zalegały w warstwach III poziomu chronologicznego, a tylko kilka (4 egz.) wydobyto z warstw IV poziomu chronologicznego.

Okuć w formie taśm znaleziono 10 egzemplarzy (nr kat. 2/59, 2/83, 2/186, 2/221, 2/335, 2/368). Wszystkie wykonane były z żelaza, ich wymiary były zróżnicowane i wynosiły – długości od 2,5 do 50 cm; szerokości od 0,7 do 5 cm i grubości od 0,2 do 0,5 cm. Odkryto je głównie w pomieszczeniach piwnicznych kamienicy zamkowej w wykopie XXXI (6 egz.), a także w rejonie przejścia bramnego w wykopach XXVII, XXVIII i XXIX (po 1 egz.), w warstwach III poziomu chronologicznego (6 egz.) oraz IV poziomu chronologicznego (2 egz.). W dwóch przypadkach nie udało się określić chronologii.



Ryc. 4. Kruszwica, stan. 2. Złącza konstrukcyjne i ich elementy oraz przedmioty wyposażenia wnętrza i ich elementy:

1 - gwoździe; 2 - okucie, nr kat. 1/648; 3 - zawias, nr kat. 1/206; 4 - okucie, nr kat. 1/201; 5 - zawias, nr kat. 1/504; 6 - zawias, nr kat. 1/860; 7 - zawias, nr kat. 1/604; 8 - zawias, nr kat. 1/874.

Opr. J. Kurkiewicz, P. Pawlak

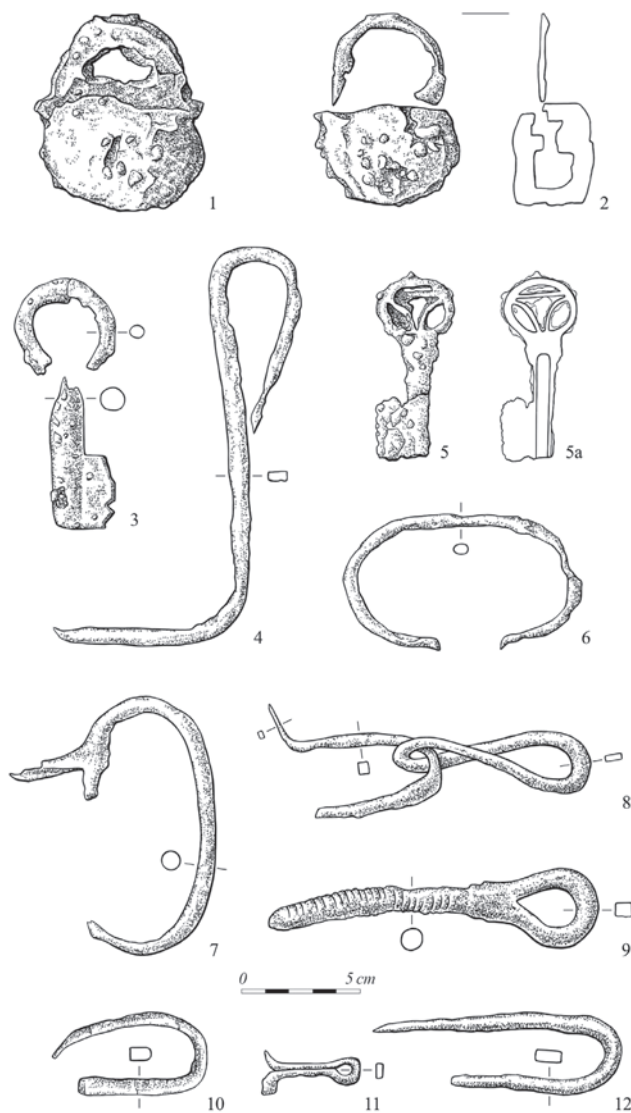
Fig. 4. Kruszwica, site 2. Structural joints and associated elements as well as interior furnishings and associated elements:

1 - nails; 2 - fitting, cat. no. 1/648; 3 - hinge, cat. no. 1/206; 4 - fitting, cat. no. 1/201; 5 - hinge, cat. no. 1/504; 6 - hinge, cat. no. 1/860; 7 - hinge, cat. no. 1/604; 8 - hinge, cat. no. 1/874.

Prepared by J. Kurkiewicz, P. Pawlak

Odkryto 2 egzemplarze okuć w formie krążków znaleziono (nr kat. 1/1, 1/148). Oba wykonano z żelaza, miały średnice 1,5 cm i grubości 0,3 cm. Znaleziono je na terenie dziedzińca zamkowego w wykopach I i II, w warstwach kulturowych I i II poziomu chronologicznego.

Okucie w formie lilii (nr kat. 1/354), tulipana (nr kat. 1/206) czy pręta (nr kat. 2/132) znaleziono po jednym egzemplarzu. Wszystkie wykonane były z żelaza. Wydobyto je z wykopu II, III i XVI, z warstw III i IV poziomu chronologicznego.



Ryc. 5. Kruszwica, stan. 2. Przedmioty wyposażenia wnętrza i ich elementy: 1 - kłódka, nr kat. 1/199; 2 - kłódka, nr kat. 1/200; 3 - klucz, nr kat. 1/964; 4 - klucz, nr kat. 1/855; 5 - klucz, nr kat. 1/102; 6 - uchwyt, nr kat. 1/866; 7 - uchwyt, nr kat. 1/875; 8 - wrzeciądz, nr kat. 1/221; 9 - skobel, nr kat. 1/195; 10 - skobel, nr kat. 1/908; 11 - skobel, nr kat. 1/895; 12 - skobel, nr kat. 1/234.

Opr. J. Kurkiewicz, P. Pawlak

Fig. 5. Kruszwica, site 2. Interior furnishings and associated elements: 1 - padlock, cat. no. 1/199; 2 - padlock, cat. no. 1/200; 3 - key, cat. no. 1/964; 4 - key, cat. no. 1/855; 5 - key, cat. no. 1/102; 6 - handle, cat. no. 1/866; 7 - handle, cat. no. 1/875; 8 - spindle, cat. no. 1/221; 9 - staple, cat. no. 1/195; 10 - staple, cat. no. 1/908; 11 - staple, cat. no. 1/895; 12 - staple, cat. no. 1/234.

Prepared by J. Kurkiewicz, P. Pawlak

## Gwoździe

Określono 677 gwoździ. Analizie poddano tylko 188 egzemplarzy, pozostałe zachowały się jedynie fragmentarycznie lub rozpadły się podczas konserwacji (ryc. 4: 1). Wszystkie gwoździe wykonano z żelaza, ich długości były zróżnicowane, od 3 do 15 cm. Większość odkryto w pomieszczeniach piwnicznych kamienicy zamkowej (253 egz.), w wykopach III, XXX i XXXI. Podobną ilość gwoździ odkryto w rejonie murów obwodowych i przejścia bramnego (221 egz.), w wykopach VII, VIII, XXVI, XXVII i XXXII. Najmniej fragmentów (15 egz.) wystąpiło na terenie dziedzińca zamkowego





Ryc. 6. Kruszwica, stan. 2. Wybór ceramiki naczyniowej. Rys. K. Poprawski

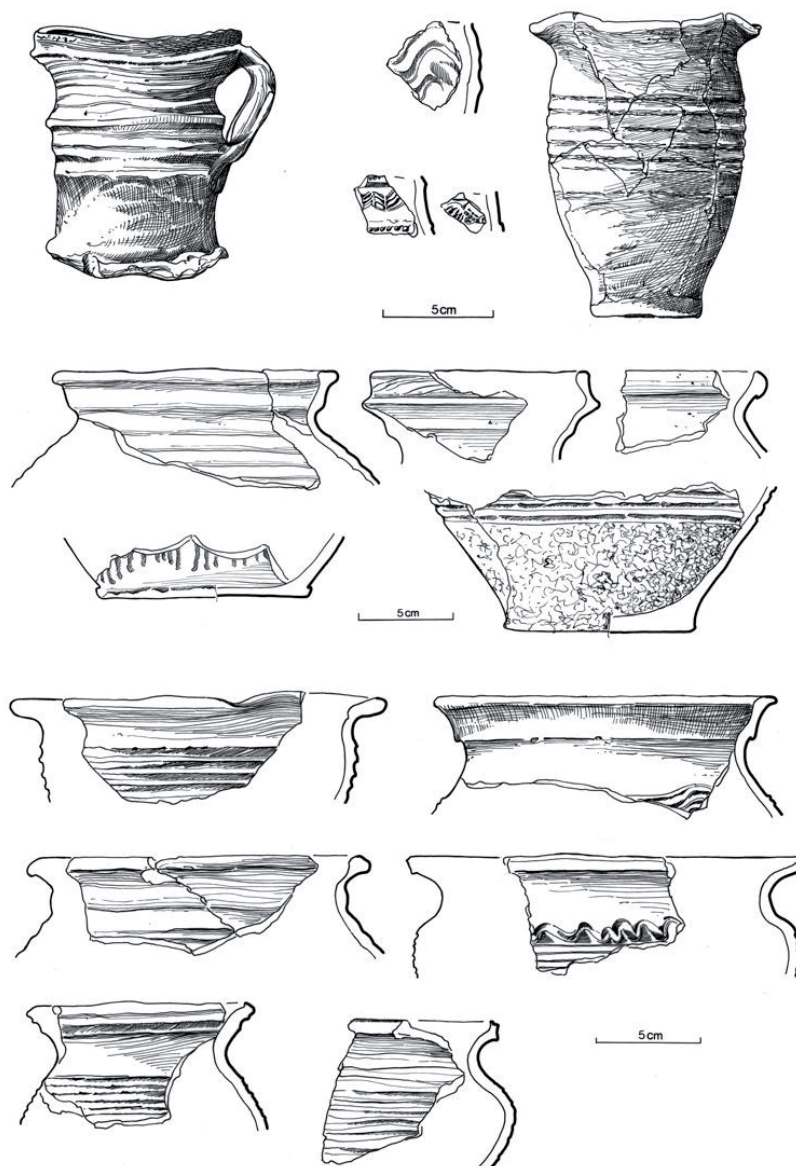
Fig. 6. Kruszwica, site 2. Selection of pottery vessels. Drawing by K. Poprawski

w wykopach I i II. Wystąpiły głównie w – II poziomie chronologicznym (9 egz.), III poziomie (259 egz.) i IV poziomie (102 egz.). Nie udało się określić datowania w przypadku 119 fragmentów. W większości publikacji gwoździe określa się typologicznie w oparciu o ich długość (gwoździe małe, średnie, duże, bardzo duże) lub kształt główki (np. gwoździe z główką okrągłą wypukłą, z główką dwustożkową, z główką jednostronnie wyodrębnioną). Dotyczy to przede wszystkim gwoździ z okresu średniowiecza (KOLA 1985, s. 79-81; WACHOWSKI 1999, s. 54-56). Gwoździe znalezione na zamku w Kruszwicy to przedmioty, które wydobyto z nowożytnych warstw kulturowych, ale nawiązujące niewątpliwie do okazów z okresu średniowiecza. Mogły również zalegać na złożu wtórnym. W analizowanym przez nas zbiorze, wyróżniono gwoździe z główką okrągłą, z główką prostokątną oraz gwoździe bez wyodrębnionej główki.

Gwoździ z okrągłą główką wyodrębniono 79 egzemplarzy. Ich zachowane długości wynosiły od 3,5 do 13,5 cm. Główki miały średnice od 1 do 4,5 cm. Często były umieszczone asymetrycznie w stosunku do trzpienia. Najwięcej fragmentów znaleziono na te-

renie dziedzińca zamkowego (50 egz.) w wykopach I i II. Zdecydowanie mniej, odkryto na poziomie piwnic kamienicy zamkowej (16 egz.), w wykopach III, XXX i XXXI oraz w rejonie murów obwodowych i przejścia bramnego (13 egz.), w wykopach X, XIX, XXII, XXVII, XXVIII, XXIX i XXXII. Większość (50 egz.) pochodziła z warstw III poziomu chronologicznego. Pozostałe z warstw II poziomu (6 egz.) i IV (21 egz.). Nie udało się określić chronologicznie 2 fragmentów. Gwoździ z dużą, okrągłą, wyraźnie wyodrębnioną główką, w okresie średniowiecznym używano do mocowania żelaznych okuć lub skórzanych wzmocnień (WACHOWSKI 1999, s. 56, ryc. 14: 35). Stosowano je także przy produkcji mebli i skrzyń lub jako podkowiaki, także do łączenia elementów drewnianych z częściami metalowymi (BANACH 2015, s. 321-322).

Gwoździ z prostokątną główką znaleziono 69, ich zachowane długości wynosiły od 2,5 do 15 cm, a wysokości główek miały od 0,4 do 2,8 cm. Znaczna część takich gwoździ miała główkę umieszczoną asymetrycznie do trzpienia. Najwięcej fragmentów znaleziono na terenie dziedzińca zamkowego (41 egz.) w wykopach I i II. Zdecydowanie mniej, na poziomie piwnic



Ryc. 7. Kruszwica, stan. 2. Wybór ceramiki naczyniowej. Rys. K. Poprawski

Fig. 7. Kruszwica, site 2. Selection of pottery vessels. Drawing by K. Poprawski

kamienicy zamkowej (16 egz.), w wykopach III i XXXI oraz w rejonie murów obwodowych i przejścia bramnego (12 egz.) w wykopach VI, XIII, XV, XXIII, XXVII i XXXII. Większość (51 egz.) zalegała w warstwach III poziomu chronologicznego, zdecydowanie mniej było w warstwach I poziomu (1 egz.), II (4 egz.) i IV. Chronologicznie nie udało się określić 6 fragmentów takich gwoździ.

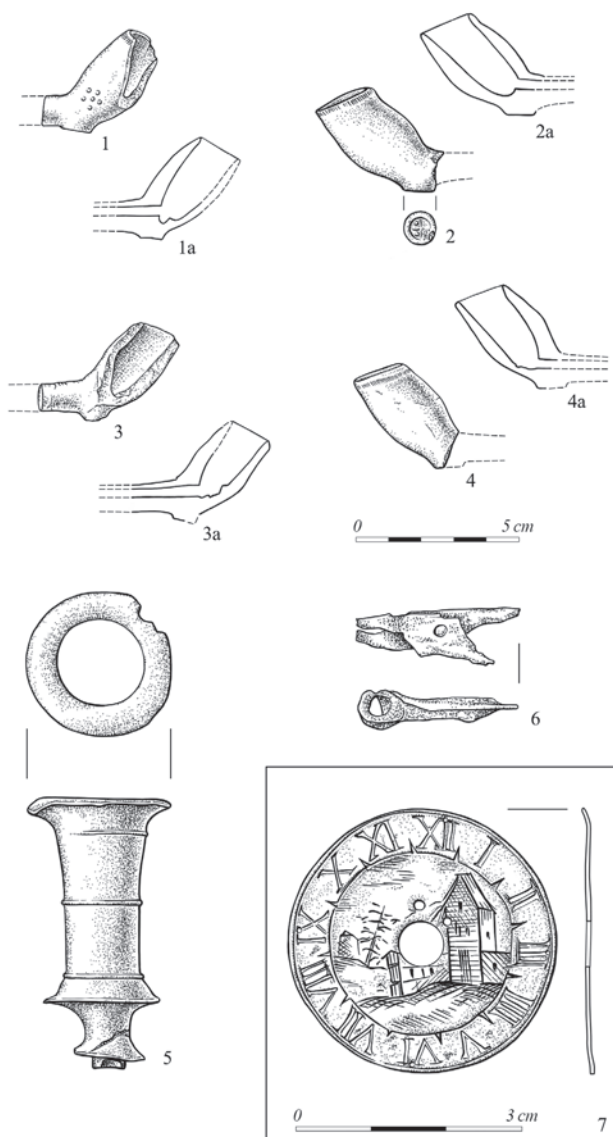
Gwoździ bez główek wyodrębniono 40 okazów. Najczęściej były ukośnie ścięte. Ich zachowane długości wahały się od 3 do 15 cm. Najwięcej fragmentów odkryto na terenie dziedzińca zamkowego (30 egz.), w wykopach I i II. Pozostałe, wystąpiły na poziomie piwnic kamienicy zamkowej (5 egz.), w wykopach III i XXXI oraz w rejonie murów obwodowych i przejścia bramnego (5 egz. w wykopach V, VI, XVI, XXV i XXVII. Większość (22 egz.), odkryto w warstwach III poziomu chronologicznego, również II (8 egz.) i IV (6 egz.). Nie określono chronologicznie 4 fragmentów gwoździ. Gwoździ tego typu używano w ciesielstwie do łączenia elementów drewnianych (WACHOWSKI 1999, s. 56, ryc. 14: 1-20; BANACH 2015, s. 321-322).

Gwoździe są częstym znaleziskiem na stanowiskach późnośredniowiecznych i nowożytnych. Liczne egzemplarze odkryto m.in. na zamku w Raciążku (KAJZER 1990, s. 260, il. 98: 1) i Międzyrzeczu (BANACH 2015, s. 321-322, il. 214: 4, 346: 2-4), w Stargardzie (JANOWSKI 2017, s. 127-142, ryc. 1) i we Wrocławiu (KONCZEWSKA, KONCZEWSKI 2004, s. 102, ryc. 35, 37).

## Przedmioty wyposażenia wnętrza i ich elementy

Za przedmioty wyposażenia wnętrza uznano haki, skoble, zawiasy, łańcuchy i wrzeczadza. Elementami składowymi takich przedmiotów mogą być różnego rodzaju uchwyty, zamki od drzwi, klucze do tych zamków czy kłódek, skoble. Poszczególne izby budowli zamkowych zapewne musiały być oddzielone drzwiami na żelaznych zawiasach, z wrzeczadzem lub zamykane na haczyk. Na klucz i kłódkę zamykano najpewniej skrzynie, będące ruchomym wyposażeniem niektórych pomieszczeń mieszkalnych zamku. Ponadto były tam ławy, zydle, stoły, szafa w murze, ...*dwie*





Ryc. 8. Kruszwica, stan. 2. Przedmioty codziennego użytku i ich elementy: 1 – główka fajki, nr kat. 1/591; 2 – główka fajki, nr kat. 1/175; 3 – główka fajki, nr kat. 1/246; 4 – główka fajki, nr kat. 1/661; 5 – świecznik, nr kat. 1/213; 6 – nożyczki, nr kat. 1/1034; 7 – zegar (pektoralik), nr kat. 1/976.  
Opr. J. Kurkowicz, P. Pawlak

Fig. 8. Kruszwica, site 2. Objects of everyday use and associated elements: 1 – pipe bowl, cat. no. 1/591; 2 – pipe bowl, cat. no. 1/175; 3 – pipe bowl, cat. no. 1/246; 4 – pipe bowl, cat. no. 1/661; 5 – candlestick, cat. no. 1/213; 6 – scissors, cat. no. 1/1034; 7 – clock (pectoral watch), cat. no. 1/976.  
Prepared by J. Kurkowicz, P. Pawlak

szafki w murze z ... zameczkami na zawiasach ... (DZIEDUSZYCKI 2014, s. 42). Wyróżnione przedmioty wyposażenia wnętrz i ich elementy to zabytki o długim czasie trwania, często nawiązujące formą do średniowiecza, używane i produkowane również w czasach późniejszych.

## Haki

(nr kat. 1/79, 1/90, 1/159, 1/185, 1/198, 1/267, 1/288, 1/297, 1/487, 1/519, 1/587, 1/727, 1/736, 1/1035, 1/1148, 1/1224, 2/51, 2/98, 2/107, 2/136, 2/147, 2/148, 2/190, 2/348, 2/390)

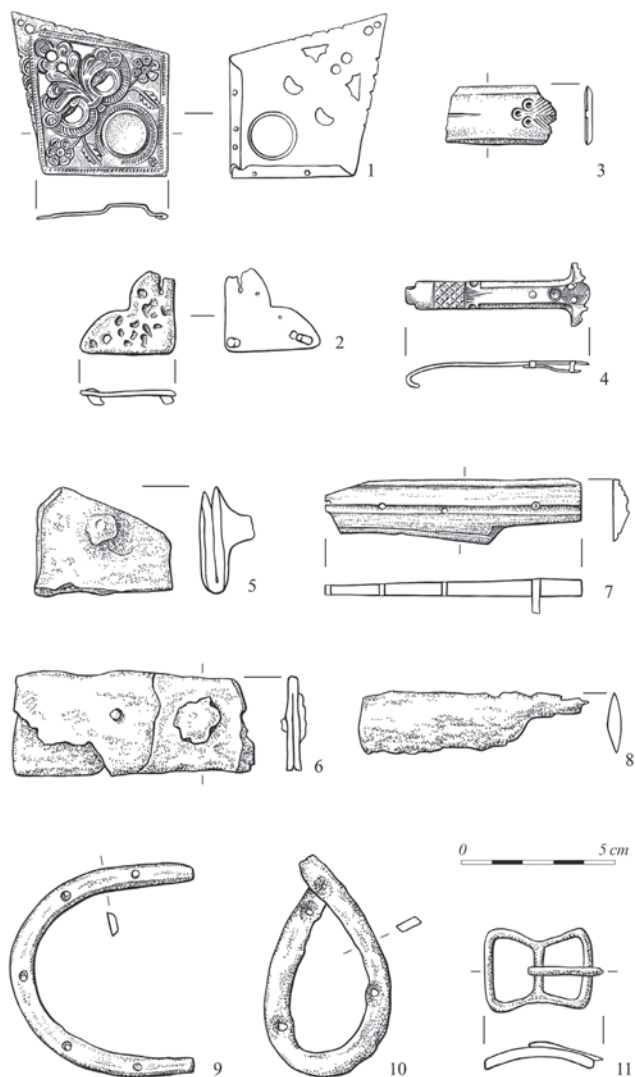
Znaleziono 25 fragmentów haków wykonanych z zakrzywionych, przeważnie pod kątem prostym, żelaznych prętów. Ich długości były zróżnicowane i wynosiły od 2 do 15 cm. Najwięcej wydobyto z poziomu piwnicy kamienicy zamkowej (13 egz.) z wykopów III i XXXI. Najmniej wystąpiło na terenie dziedzińca zamkowego (4 egz.) w wykopach I i II. W rejonie murów obwodowych i przejścia bramnego w wykopach VII, VIII, XIII, XXVI, XXVII i XXXII, znaleziono 8 takich fragmentów. Zalegały głównie (13 egz.) w warstwach kulturowych III poziomu chronologicznego, wydobyto je także z poziomów II (4 egz.) i IV (6 egz.) poziomu chronologicznego. W przypadku 2 fragmentów nie udało się określić chronologii. Podobne haki znaleziono m.in. na zamku w Raciążku (KAJZER 1990, s. 260-265, il. 99: 1-5).

## Zawiasy

(nr kat. 1/270, 1/272, 1/504, 1/604, 1/859, 1/860, 1/861, 1/874, 1/1031, 1/1084, 2/62, 2/87, 2/103)

Znaleziono 13 fragmentów zawiasów, prawie wszystkie typu skonstruowanego z dwóch części – z czopa w formie haka, który wbijano w ścianę lub w drewniane odrzwia i z reguły prostokątnej sztabki zakończonej z jednej strony pierścieniem do osadzenia na czopie i kilkoma otworami na gwoździe lub nity (ryc. 4: 3, 5-8). Dwa zawiasy (nr kat. 1/604, 2/103), zachowane prawie w całości, złożone były z dwóch zwięzających się prostokątnych sztabek z otworami po gwoździach lub nitach. Wszystkie znalezione okazy wykonano z żelaza. Ich wymiary wynosiły – długości od 4,8 do 34 cm; szerokości od 0,9 do 5,2 cm i grubości od 0,4 do 2,3 cm. Niemal wszystkie zostały odkryte w pomieszczeniach piwnicznych kamienicy zamkowej (12 egz.) w wykopach III, IV i XXXI, tylko jeden fragment wydobyto z terenu dziedzińca zamkowego z wykopu II. Wszystkie pochodzą z warstw III poziomu chronologicznego. Szczególną uwagę zwracają trzy egzemplarze zawiasów do drzwi (nr kat. 1/874, 2/62, 2/87) w formie tulipanowatych sztabek z pierścieniem do osadzenia na czopie, jeden z nich z ornamentem w postaci rytych linii i kresek (nr kat. 2/87, ryc. 12). Pozostałe zawiasy to okazy w formie zwięzających się lub prostych sztabek z pierścieniem do osadzenia na czopie oraz czopy (nr kat. 1/270, 1/504, 1/1084). Ich wielkość wskazuje, że mogły służyć do mocowania drzwi. Kolejne dwa zawiasy, złożone z dwóch sztabek mogły stanowić okucia skrzyń lub szafek. Podobne okazy odkryto w nowożytnych nawarstwieniach kulturowych Wrocławia (WACHOWSKI 1999, s. 53, ryc. 13:1, 2), w średniowiecznym gródku w Plemiętach (KOŁA 1985, s. 74-75, tabl. I: 18, II: 28, III: 10), na zamku w Raciążku (KAJZER 1990, ryc. 99: 1-3), Sadłowie (KAJZER 2004, ryc. 33: 1, 2) i Międzyrzeczu (BANACH 2015, s. 324).





Ryc. 9. Kruszwica, stan. 2. Złącza konstrukcyjne i ich elementy, przedmioty codziennego użytku i ich elementy, ozdoby i elementy ubioru oraz inne: 1 - okucie książki, nr kat. 1/264; 2 - okucie książki, nr kat. 1/782; 3 - okucie książki, nr kat. 1/896; 4 - okucie książki, nr kat. 1/980; 5 i 6 - okucia w formie blaszek; 7 - oprawka rękojeści noża, nr kat. 1/498; 8 - nóż, nr kat. 1/253; 9 - okucie obcasa buta, nr kat. 1/177; 10 - okucie obcasa buta, nr kat. 1/695; 11 - sprzączka, nr kat. 1/182. Opr. J. Kurkiewicz, P. Pawlak

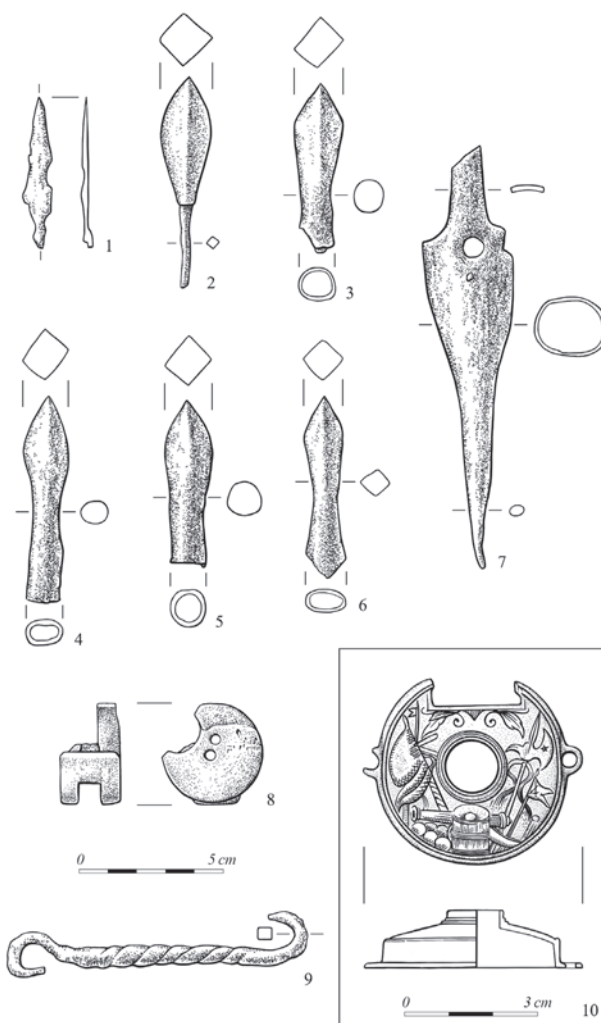
Fig. 9. Kruszwica, site 2. Structural joints and associated elements, objects of everyday use and associated elements, ornaments and elements of clothing and other items: 1 - book fitting, cat. no. 1/264; 2 - book fitting, cat. no. 1/782; 3 - book fitting, cat. no. 1/896; 4 - book fitting, cat. no. 1/980; 5 and 6 - fittings in the form of plates; 7 - knife handle holder, cat. no. 1/498; 8 - knife, cat. no. 1/253; 9 - shoe heel fitting, cat. no. 1/177; 10 - shoe heel fitting, cat. no. 1/695; 11 - buckle, cat. no. 1/182.

Prepared by J. Kurkiewicz, P. Pawlak

## Skoble

(nr kat. 1/14, 1/61, 1/184, 1/192, 1/195, 1/234, 1/438, 1/739, 1/895, 1/908, 1/955, 1/1115, 1/1227, 2/25, 2/55, 2/82, 2/273, 2/307)

Znaleziono 25 fragmentów skobli wykonanych z żelaznych prętów, w tym 23 egzemplarze łukowato wygięte, z dwoma ostro zakończonymi ramionami oraz dwa egzemplarze (nr kat. 1/195, 1/1115) jednoramienne, zakończone pierścieniowato z gwintowanym trzpieniem (ryc. 5: 9-12; 13). Wysokość łuko-



Ryc. 10. Kruszwica, stan. 2. Militaria i oporządzenie jeździeckie: 1 - grot strzały, nr kat. 1/244; 2 - grot beltu kuszy z trzpieniem, nr kat. 1/978; 3-6 - groty beltu kuszy z tulejką; 7 - tok broni drzewcowej, nr kat. 1/966; 8 - orzech kuszy, nr kat. 1/183; 9 - wędzidło, nr kat. 1/520; 10 - wieczko prochownicy, nr kat. 1/101.

Opr. J. Kurkiewicz, P. Pawlak

Fig. 10. Kruszwica, site 2. Military and horse riding gear: 1 - arrowhead, cat. no. 1/244; 2 - crossbow bolt head with mandrel, nr kat. 1/978; 3-6 - crossbow bolts with sheath; 7 - pole weapon ferrules, cat. no. 1/966; 8 - crossbow nut, cat. no. 1/183; 9 - bit, cat. no. 1/520; 10 - powder box lid, cat. no. 1/101.

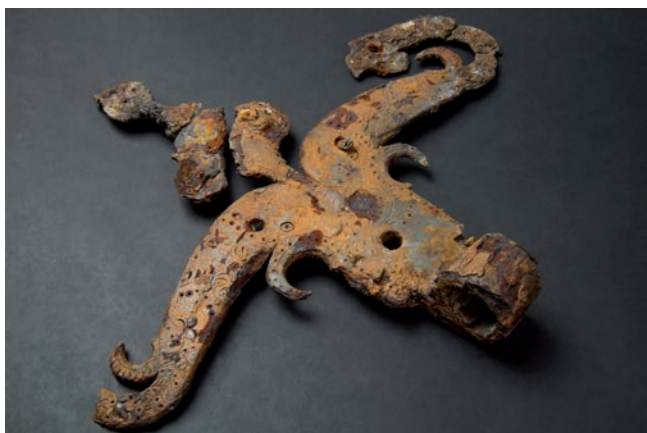
Prepared by J. Kurkiewicz, P. Pawlak

watych skobli wynosiła od 3,2 do 10,2 cm, rozstaw ramion od 2,5 do 5,5 cm. Długość skobli jednoramiennych wynosiła 11 cm. Wystąpiły głównie (19 egz.) w pomieszczeniach piwnicznych kamienicy zamkowej w wykopach III i XXXI, zdecydowanie mniej odkryto na terenie dziedzińca zamkowego (4 egz.) w wykopach I i II, oraz w rejonie przejścia bramnego (2 egz.) w wykopie XXVII. Większość (20 egz.) pochodzi z warstw kulturowych III poziomu chronologicznego, w tym dwa egzemplarze jednoramienne. Nieliczne fragmenty wystąpiły także w warstwach poziomu II (2 egz.) i IV (1 egz.). W przypadku 2 fragmentów nie udało się określić chronologii. Podobne skoble dwuramienną znaleziono na zamku w Raciążku (KAJZER 1990, s. 260,



Ryc. 11. Kruszwica, stan. 2. Złącza konstrukcyjne i ich elementy: wybrane fragmenty okuć. Fot. J. Kurkiewicz

Fig. 11. Kruszwica, site 2. Structural joints and associated elements: selected parts of fittings. Photo: J. Kurkiewicz



Ryc. 12. Kruszwica, stan. 2. Przedmioty wyposażenia wnętrza i ich elementy: zawias, nr kat. 2/87. Fot. J. Kurkiewicz

Fig. 12. Kruszwica, site 2. Interior furnishings and associated elements: hinge, cat. no. 2/87. Photo: J. Kurkiewicz



Ryc. 13. Kruszwica, stan. 2. Przedmioty wyposażenia wnętrza i ich elementy: skobel, nr kat. 1/195. Fot. J. Kurkiewicz

Fig. 13. Kruszwica, site 2. Interior furnishings and associated elements: staple, cat. no. 1/195. Photo: J. Kurkiewicz

il. 99: 8-10), Sadłowie (KAJZER 2004, ryc. 34: 4-6), Międzyrzeczu (BANACH 2015, s. 324), a także we Wrocławiu (KONCZEWSKA, KONCZEWSKI 2004, s. 100-101, ryc. 30, 31; WACHOWSKI 2010, s. 260, ryc. 181).

## Łańcuchy

(nr kat. 1/711, 1/714, 2/46)

Znaleziono 8 fragmentów łańcuchów w postaci pojedynczych ogniów, wykonanych z żelaznych skręconych prętów, o zachowanych długościach od 6 do 10 cm. Wszystkie odkryto na terenie dziedzińca zamkowego w wykopie II, w warstwach kulturowych III poziomu chronologicznego. Mogły być elementami wrzeczadźwów.

## Wrzeczadźwa

(nr kat. 1/221, 2/26, 2/79).

Znaleziono 3 fragmenty, w postaci pozostałości skobli wraz z resztkami lekko skręconych owalnych i okrągłych (nr kat. 2/79) ogniów łańcuchów (ryc. 5: 8). Wszystkie wykonano z żelaznych prętów, ich długości wynosiły od 5 do 16,5 cm. Odkryto je w pomieszczeniach piwnicznych kamienicy zamkowej w wykopach III i XXXI, w warstwach kulturowych III poziomu chronologicznego. Podobne wrzeczadźwa, tzw. ogniwkowe, znaleziono m.in. w średniowiecznych warstwach kulturowych Wrocławia (WACHOWSKI 1999, s. 53, ryc. 13: 7-8; KONCZEWSKA, KONCZEWSKI 2004, s. 100-101, ryc. 30, 31), na gródku średniowiecznym w Plemiętach (KOLA 1985, s. 70-71, tabl. II: 1-3, 5, 10) a także na zamku w Raciążku (KAJZER 1990, ryc. 99: 18), Sadłowie (KAJZER 2004, s. 198-204, ryc. 34: 1-3) i Międzyrzeczu (BANACH 2015, s. 324). Wrzeczadźwa należały do najbardziej powszechnych urządzeń służących do zamykania drzwi już od okresu średniowiecza, zarówno pomieszczeń gospodarskich jak i mieszkalnych. Wrzeczadźw składał się zwykle z dwóch skobli oraz kilku ogniów łańcucha. Jeden skobel wraz z kilkoma ogniwami



Ryc. 14. Kruszwica, stan. 2. Przedmioty wyposażenia wnętrza i ich elementy: klucze, nr kat. 1/102, 1/964, 1/1187. Fot. J. Kurkiewicz

Fig. 14. Kruszwica, site 2. Interior furnishings and associated elements: keys, cat. no. 1/102, 1/964, 1/1187. Photo: J. Kurkiewicz





Ryc. 15-16. Kruszwica, stan. 2. Przedmioty wyposażenia wnętrza i ich elementy: klucze. Fot. J. Kurkowiec

Fig. 15-16. Kruszwica, site 2. Interior furnishings and associated elements: keys. Photo: J. Kurkowiec

łańcucha przytwierdzano do drzwi, drugi skobel wbijano w futrynę i przekładano przez niego ogniwo łańcucha zawieszając jednocześnie kłódkę lub przetyczkę (BANACH 2015, s. 324).

### Uchwyty

(nr kat. 1/204, 1/680, 1/866, 1/875, 1/1026)

Znaleziono 5 fragmentów owalnych uchwytów wykonanych z żelaznych prętów (ryc. 5: 6, 7). Ich wymiary wynosiły: długości od 10 do 16 cm, szerokości od 2,5 do 5,8 cm. Wszystkie wydobyto z pomieszczeń piwnicznych kamienicy zamkowej z wykopu III, z warstw kulturowych III poziomu chronologicznego. Mogły być elementami skrzyń lub szafek.

### Zamek od drzwi

(nr kat. 1/979)

Wykonany z żelaza. Jego zachowana długość wynosiła od 1,8 do 3,9 cm, szerokość od 1 do 1,3 cm. Znaleziony został w korytarzu piwnicy kamienicy zamkowej w wykopie III, w warstwach III poziomu chronologicznego. Podobne elementy zamków znaleziono na zamku w Sadłowie (KAJZER 2004, ryc. 34: 14) i we Wrocławiu (WACHOWSKI 2010, s. 260, ryc. 183).

### Klucze do zamków

(nr kat. 1/102, 1/202, 1/239, 1/263, 1/307, 1/322, 1/323, 1/473, 1/530, 1/855, 1/922, 1/964, 1/1036, 1/1187)

Znaleziono 14 fragmentów żelaznych kluczy do zamków, o zróżnicowanych długościach, wynoszących od 2,8 do 33 cm (ryc. 5: 3-5). Wydobyto je z wykopów I i II (6 egz.) zlokalizowanych na terenie dziedzińca zamku, oraz z wykopu III (8 egz.) z pomieszczeń piwnicznych kamienicy zamkowej. Większość (12 egz.) zlokalizowano w warstwach kulturowych III poziomu chronologicznego, po jednym fragmencie znaleziono na II i IV poziomie chronologicznym. Prawie wszystkie to obrotowe klucze z prostokątnym piórem, tulejkowatą pustą w środku łaską i okrągłym uchwytem. Trzy egzemplarze (nr kat. 1/102, 1/964, 1/1187) zachowały się w całości, pozostałe we fragmentach (ryc. 14).

Podobne, znaleziono m.in. na średniowiecznym gródku w Plemiętach (KOLA 1985, s. 63-67, tabl. I: 8, 9, 11) i na zamku w Międzyrzeczu (BANACH 2015, s. 322-323, il. 200: 4-5, 248: 7, 262, 300: 6, 358), we Wrocławiu (KONCZEWSKA, KONCZEWSKI 2004, s. 100, ryc. 28-30). Tego typu klucze znane są w Polsce już od połowy XIII w., im pióro bardziej skomplikowane tym klucz jest późniejszy (CZERSKA 1972, s. 66; HAISIG 1962, s. 110-111; BANACH 2015, s. 322-323). Na przełomie XV i XVI w. przy uchwycie pojawia się kolanko, które występuje do początku XVII w. i później (KONCZEWSKA, KONCZEWSKI 2004, s. 100). Jeden egzemplarz (nr kat. 1/855) to klucz tzw. hakowaty, wykonany z pręta o przekroju prostokątnym, wygiętym pod kątem prostym w 1/4 długości, zakończony owalnym uchwytem w formie „uszka” (ryc. 5: 4), znaleziony w pomieszczeniach piwnicznych kamienicy zamkowej w warstwach kulturowych III poziomu chronologicznego. Klucze hakowate występują w Polsce w X-XIII w. (CZERSKA 1972, s. 56-63). Znaleziony klucz mógł służyć do otwierania prymitywnych zasuw drewnianych jeszcze w XVI/XVII wieku lub znaleźć się na złożu wtórnym, co sugerowałby haczykowaty kształt ucha (KOLA 1985, s. 67-68).

Poza wykopami badawczymi znaleziono kolejne trzy nieduże klucze. Jeden z nich posiada romboidalny uchwyt, pełną łaskę i kwadratowe nieskomplikowane pióro (ryc. 15). Drugi egzemplarz to klucz z pierścieniowatym uchwytem z wypustkami, z pełną łaską i esowatym piórem (ryc. 16). Trzeci to klucz z pierścieniowatym uchwytem, pustą w środku łaską i nieskomplikowanym prostokątnym piórem. Podobne klucze, reprezentujące okres późnego średniowiecza znaleziono m.in. w Plemiętach (KOLA 1985, s. 63-67, tabl. I: 8, 9, 11).

### Kłódkki

(nr kat. 1/199, 1/200)

Znaleziono dwie kłódkki o półokrągłym korpusie i kabłąku, zachowane prawie w całości, wykonane z żelaza, z elementami miedzianymi (ryc. 5: 1, 2). Ich wysokości wynosiły 4,2 cm, szerokości 5,8 i 6 cm i grubości do 3 cm. Zalegały w pomieszczeniach piwnicznych kamienicy zamkowej w wykopie III, w war-

stwach kulturowych III poziomu chronologicznego. Przypominają kłódki współczesne. Podobne znaleziono m.in. we Wrocławiu (KONCZEWSKA, KONCZEWSKI 2004, s. 100, ryc. 30b).

## Przedmioty codziennego użytku i ich elementy

Do tej kategorii przedmiotów zaliczono fragmenty noży, nożyc, rozcieraczy, osełek, fragment łyżki, przęśliki. Natrafiono na ołowianą zakrętkę butli i zatyczkę z brązu. Na wyjątkową uwagę zasługuje fragment noża stołowego o rękojeści wykonanej z brązu, bogato zdobionej emalią, z wykończeniem w formie głowy smoka. Niektóre izby, oświetlano zapewne mosiężnymi świecznikami – znaleziono trzy okazy oraz jeden okapnik, stanowiły przypuszczalnie części lichtarzy lub kinkietów wieloramiennych. O randze ówczesnych mieszkańców zamku zaświadcza przedmioty związane z higieną, takie jak szpatułki kosmetyczne wykonane z kości, a także zegar (pektoralik), zachowany w postaci tarczki, na której wyryto wyobrażenie bliżej nieokreślonego zamku wraz z murami obronnymi. W użyciu były także fajki z glinki kaolinowej oraz liczne pozostałości zastawy kuchennej i stołowej w postaci fragmentów naczyń glinianych (DZIEDUSZYCKI 2014, s. 43-46)<sup>7</sup>, z których udało się kilka w całości lub częściowo zrekonstruować. Naczynia mają szeroki zakres chronologiczny od XIV po XVII w. Są wśród nich garnki, patelnie, dzbany, kubki, misy i talerze. Fragmenty są stalowoszare, ceglaste, kremowe. Występuje ceramika malowana i szklwiona. Zaobserwowano zdobienia w postaci poziomych żłobków i stempelków a także zdobione ucha (ryc. 6, 7, 17-28).

### Ceramiczne naczynia miniaturowe

Spośród wydobytych fragmentów naczyń glinianych, do inwentarza zabytków wydzielonych trafiły trzy fragmenty naczyń tzw. miniaturowych (nr kat. 1/18, 1/377, 1/1228) (ryc. 29, 30). Dwa z nich w formie cylindra, o wysokości 5 i 9 cm i średnicy 3,7 i 4,5 cm zdobione były dookołnymi liniami rytymi. Trzecie naczynie miniaturowe, w formie miseczki miało średnicę 4,6 cm i wysokość 2,5 cm (nr kat. 1/377) (ryc. 30). Wszystkie te naczynia pokryte były szklwem o barwie oliwkowej i ciemnooliwkowej, odkryto je na terenie dziedzińca zamkowego w wykopach I i II, w warstwach kulturowych II i III poziomu chronologicznego.

### Naczynie metalowe.

Odkryto fragment naczynia wykonanego z żeliwa (nr kat. 2/373) o zachowanej długości 16,5 cm i wyso-

kości 7 cm, został znaleziony w rejonie przejścia bramnego w wykopie XXVII.

### Nakrętki

(nr kat. 1/1024, 2/202)

Znaleziono 2 nakrętki, wykonane z ołowiu, o średnicy 2 i 2,5 cm i wysokości 1 i 2 cm. Od strony wewnętrznej posiadały gwint. Odkryto je w piwnicy kamienicy zamkowej w wykopie III oraz w rejonie przejścia bramnego w wykopie XXVII w warstwach kulturowych III i IV poziomu chronologicznego. Prawdopodobnie stanowiły zamknięcie butelek lub mniejszych buteleczek (szklanych?).

### Zatyczka

(nr kat. 2/57, ryc. 31).

Została wykonana z brązu. Jej długość wynosiła 8,2 cm, średnica do 1,3 cm. Z otworem pośrodku trzpienia i ażurowym uchwytem w formie trzech kółek. Odkryto ją w piwnicy kamienicy zamkowej, w wykopie XXXI, w warstwach kulturowych III poziomu chronologicznego. Mogła służyć do zatykania na bieżąco otworów w beczkach, w których przechowywano płyny.



Ryc. 17-18. Kruszwica, stan. 2. Przedmioty codziennego użytku i ich elementy: ceramika naczyniowa. Fot. J. Kurkowicz

Fig. 17-18. Kruszwica, site 2. Objects of everyday use and associated elements: vessel type pottery. Photo: J. Kurkowicz

<sup>7</sup> Z uwagi na dużą ilość i różnorodność materiału ceramicznego zdecydowano się nie uwzględniać go w ramach projektu *Mit, tradycje i rzeczywistość materialna. Kruszwica. Od wczesnopiastowskiego grodu do zamku kruszwickiego*, mając nadzieję na późniejsze, odrębne opracowanie ceramiki naczyniowej, pochodzącej z badań wykopaliskowych na zamku w Kruszwicy.





Ryc. 17-18. Kruszwica, stan. 2. Przedmioty codziennego użytku i ich elementy: ceramika naczyniowa.  
Fot. J. Kurkowicz i M. Jórdeczka

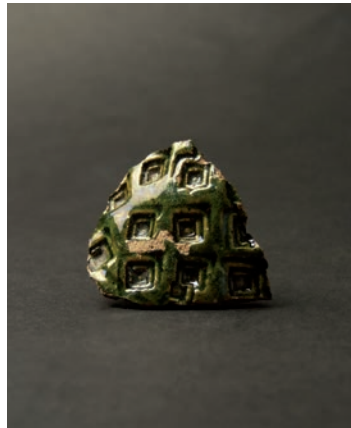
Fig. 17-18. Kruszwica, site 2. Objects of everyday use and associated elements: vessel type pottery.  
Photo: J. Kurkowicz, M. Jórdeczka

## Noże

Znaleziono 17 fragmentów noży, zachowanych w postaci części głowni (nr kat. 1/174, 1/353, 1/788, 1/1162, 2/151), głowni z trzpieniem rękojeści (nr kat. 1/111, 1/253, 1/468, 1/476, 1/754, 1/831), ryc. 9: 8 lub rękojeści z fragmentem głowni (2/29). Dwa egzemplarze zachowały się w całości (nr kat. 1/751, 2/207) a dwa uległy rozpadowi w procesie konserwacji (nr kat. 1/555, 1/1013). Zachowane długości znalezionych fragmentów noży były zróżnicowane i wynosiły od 2,8 do 12 cm. Prawie wszystkie wykonano z żelaza. Znaleziono także okładzinę rękojeści noża wykonaną z kościanej płytki z zachowanymi czterema otworami po nitach i bruzdą biegnącą wzdłużnie przez środek płytki (nr kat. 1/498), ryc. 9: 7. Jest to część okładziny dwudzielnej, które to zaczęto powszechnie stosować od późnego średniowiecza. Podobne okładziny znaleziono w Międzyrzeczu (BANACH 2015, s. 329). Najwięcej fragmentów noży (8 egz.) wydobyto z rejonu kamienicy zamkowej z wykopów III i XXXI i na terenie dziedzińca w wykopach I i II (7 egz.). Pozostałe

(2 egz.), odkryto w rejonie murów obwodowych oraz przejścia bramnego w wykopach XIV i XXVII. Prawie wszystkie fragmenty (13 egz.) zalegały w warstwach kulturowych III poziomu chronologicznego. Pozostałe odkryto w warstwach II (1 egz.) i IV (3 egz.) poziomu chronologicznego. Jeden z okazów (nr kat. 2/29) to fragment noża stołowego o rękojeści wykonanej z brązu, bogato zdobionej, również emaliowanej, z wykończeniem w formie głowy smoka, wydobyty z warstw kulturowych III poziomu chronologicznego (ryc. 53). Noże stołowe, inaczej nazywane półmiskowymi, już w okresie późnego średniowiecza, wyróżniały się od pozostałych formą i zdobionymi rękojeściami, często zakończonymi rzeźbionymi figurami. Rękojeść noża zwieńczona ptakiem znana jest m.in. z zamku w Międzyrzeczu (BANACH 2015, s. 329-330). Charakterystycznym ich elementem są też tępo zakończone głownie (WACHOWSKI 2010, s. 278; SZAJT 2018, s. 381).

Pozostałe egzemplarze, ze względu na kształt zachowanej głowni, można podzielić na dwa typy, o tylcu łukowatym i tylcu prostym. Do typu pierwsze-



Ryc. 19-25. Kruszwica, stan. 2. Przedmioty codziennego użytku i ich elementy: fragmenty szkliwionej ceramiki naczyniowej.  
Fot. J. Kurkowicz

Fig. 19-25. Kruszwica, site 2. Objects of everyday use and associated elements: fragments of glazed pottery. Photo: J. Kurkowicz





Ryc. 26-28. Kruszwica, stan. 2. Przedmioty codziennego użytku i ich elementy: zdobione ucha dzbanów.

Fot. J. Kurkowicz

Fig. 26-28. Kruszwica, site 2. Objects of everyday use and associated elements: decorated jug handles.

Photo: J. Kurkowicz

go zaliczyć można dwa egzemplarze środkowej części głowni (nr kat. 1/174, 1/788). W okresie średniowiecznym ten typ, zwykle krótkiego noża, używany był najprawdopodobniej do obróbki drewna (KOCHANOWSKI 1985, s. 172-173, tabl. XXIX: 4; tabl. XXX: 3-6). Drugi typ, reprezentowany jest przez 11 fragmentów głowni, w tym 6 egzemplarzy z jednostronnie wyodrębnionym trzpieniem (nr kat. 1/111, 1/253, 1/468, 1/476, 1/754, 1/831), dwa egzemplarze z trzpieniem wyodrębnionym dwustronnie i prostym ostrzu (nr kat. 1/751, 1/207), jeden egzemplarz o ostrzu łukowatym (nr kat. 1/353) oraz dwa egzemplarze środkowej części głowni (nr kat. 1/1162, 2/151). Noże o tylcu prostym i długiej głowni służyły w okresie średniowiecza prawdopodobnie m.in. do uboju zwierząt i ich obróbki (KOCHANOWSKI 1985, s. 173-174, tabl. XXIX: 1-3, 5-6; tabl. XXX: 1-2). Noże są powszechnym i częstym wykopaliskowym znaleziskiem na wszystkich niemal średniowiecznych i nowożytnych stanowiskach archeologicznych a formy ich są długotrwałe, stąd trudno jest precyzyjnie określić ich chronologię. Stosowano je w wielu gałęziach wytwórczości, przy obróbce drewna, skóry, kości, w gospodarstwie domowym, w łowiectwie i zbieractwie (BANACH 2015, s. 324-325; SZAJT, WIECZOREK-KAŃCZURA 2018, s. 296-298). Liczny zbiór noży pozyskano z badań wykopaliskowych fosy miejskiej we Wrocławiu (KONCZEWSKA, KONCZEWSKI 2004 s. 96-97, ryc. 17-26).

### Osełki

(nr kat. 1/186, 1/197, 2/165, 2/283, 2/295, 2/320, 2/358, 2/379)

Odkryto 8 kamiennych osełek, o długościach od 3,5 do 12 cm, szerokościach od 0,6 do 4,2 cm i grubościach od 0,5 do 4 cm. Z obszaru kamienicy zamkowej (wyko-

py III i XXXI) wydobyto 3 osełki (nr kat. 1/186, 1/197, 2/379), pozostałe (5 egz.) znaleziono w rejonie odsłoniętych pozostałości muru obwodowego (wykopy XVI, XVII, XXVIII, XXXII). Większości osełek (5 egz.) nie udało się określić chronologicznie. Dwa okazy (nr kat. 1/186, 1/197) wydobyto z warstw kulturowych III poziomu chronologicznego i jedną (nr kat. 2/165) z IV. Nie poddano ich specjalistycznej analizie surowcowej. Do produkcji osełek wykorzystywano bardzo różnorodny surowiec - fyllit, gnejs, piaskowiec kwarcytowy, amfibolit, diabaz. Podobne w formie osełki pochodzą m.in. z zamku w Międzyzrzeczu (BANACH 2015, s. 328-329).

### Łyżka

(nr kat. 2/9)

Łyżka stołowa, zachowana się w postaci owalnej głębokiej nabierki z fragmentem trzonka. Wykonana została ze srebra lub cyny. Nie wykonano specjalistycznej analizie surowcowej. Jej zachowana długość wynosiła 15 cm. Odkryto ją w pomieszczeniach piwnicznych kamienicy zamkowej w wykopie XXXI, w warstwach kulturowych III poziomu chronologicznego. Przedmioty związane z zastawą stołową pojawiają się pod koniec późnego średniowiecza. Liczny zbiór łyżek znaleziono m.in. w fosie miejskiej Wrocławia (KONCZEWSKA, KONCZEWSKI 2004, s. 95-96, ryc. 14-16).

### Świeczniki

(nr kat. 1/213, 1/849, 1/879, 1/912, 2/289)

Znaleziono 4 świeczniki w formie kielichów oraz okrągły okapnik (nr kat. 1/849) (ryc. 8: 5; 32), które mogły stanowić części lichtarzy. Wszystkie wykonane zostały z mosiądzu. Dwa świeczniki posiadały gwin-



towane nóżki (nr kat. 1/879, 1/912) a wszystkie zdobione są dookólnymi krzyżami, okapnik przy krawędzi linią rytą. Jeden świeczników jest ażurowy (nr kat. 2/289). Zachowane wysokości świeczników wynosiły od 5,7 do 9,2 cm, a średnice od 2,1 do 3 cm, średnica okapnika wynosiła 6,3 cm. Pochodzą z pomieszczeń piwnicznych kamienicy zamkowej w wykopie III, oraz z rejonu murów obwodowych w wykopie XVI, z warstw kulturowych III poziomu chronologicznego.

### Szpatułki kosmetyczne

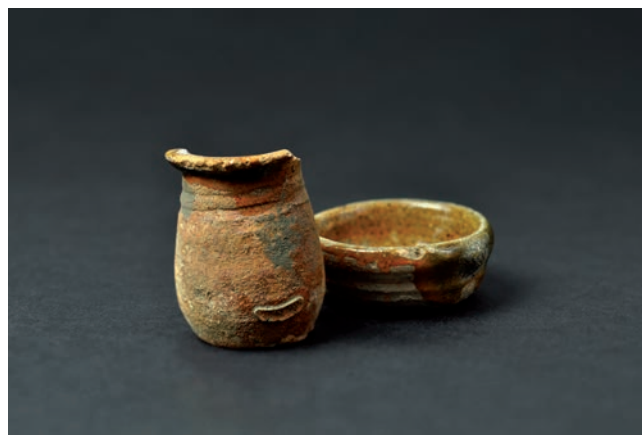
(nr kat. 1/925, 1/1143).

Znaleziono 2 fragmenty kościanych łyżeczek kosmetycznych o zachowanych długościach od 7 do 8,8 cm i średnicy od 0,3 do 0,7 cm (ryc. 33). Oba fragmenty wydobyto z poziomu piwnic kamienicy zamkowej z wykopu III i IV, z warstw kulturowych III poziomu chronologicznego. Na obu szpatułkach, na ich 1/3 długości zachowała się imitacja tordowania, w postaci żłobień.

### Fajki

(nr kat. 1/113, 1/175, 1/191, 1/216, 1/245, 1/246, 1/276, 1/556, 1/591, 1/661, 1/857, 1/911, 1/1005, 1/1080, 1/1102, 1/1107, 1/1109, 2/86, 2/108)

Znaleziono 19 fragmentów fajek wykonanych z gliny kaolinowej, w tym 13 fragmentów cybuchów oraz 6 fragmentów główek (nr kat. 1/175, 1/246, 1/591, 1/661, 1/1102, 1/1107), ryc. 8: 1-4; 34. Długości zachowanych fragmentów wynosiły od 1,9 do 5,7 cm, średnice natomiast od 0,6 do 1,2 cm. Prawie wszystkie (18 egz.) znaleziono w pomieszczeniach



Ryc. 29-30. Kruszwica, stan. 2. Przedmioty codziennego użytku i ich elementy: naczynia miniaturowe, nr kat. 1/18, 1/1228, 1/377.

Fot. J. Kurkiewicz

Fig. 29-30. Kruszwica, site 2. Objects of everyday use and associated elements: miniature vessels, cat. no. 1/18, 1/1228, 1/377.

Photo: J. Kurkiewicz

piwnicznych kamienicy zamkowej w wykopach III i XXXI. Tylko jeden fragment odkryto w rejonie murów obronnych, w wykopie XIII. Większość (17 egz.) pochodzi z warstw kulturowych III poziomu chronologicznego, pojedyncze fragmenty znaleziono w II i IV poziomie chronologicznym. W czterech przypadkach główki były zdobione pod kryzą wlotową ornamentem w postaci dookólnych pionowych bądź ukośnych kresek, wykonanych radełkiem (nr kat. 1/591, 1/661, 1/1102, 1/1107). Dodatkowo, dwie z tych główek (nr kat. 1/661, 1/1102), na nosku, miały zachowane litery *P*, jedna (nr kat. 1/591) miała, na przejściu w cybuch, pięć symetrycznie rozmieszczonych kropek w formie rozetki. Wszystkie znalezione fragmenty pochodzą z fajek jednorodnych, których początki produkcji sięgają końca XVI w. W wiekach XVII i XVIII następuje rozwój ich produkcji, początkowo głównie w Anglii i Holandii, później na masową skalę w innych krajach. Prezentowane powyżej fragmenty fajek, prawdopodobnie pochodzą z manufaktury w Holandii, gdzie największą renomę zdobyły zakłady w Goudzie. We-



Ryc. 31. Kruszwica, stan. 2. Przedmioty codziennego użytku i ich elementy: zatyczka, nr kat. 2/57. Fot. J. Kurkiewicz

Fig. 31. Kruszwica, site 2. Objects of everyday use and associated elements: plug, cat. no. 2/57. Photo: J. Kurkiewicz



Ryc. 32. Kruszwica, stan. 2. Przedmioty codziennego użytku i ich elementy: świeczniki, nr kat. 1/213, 1/849, 1/879, 1/912. Fot. J. Kurkiewicz

Fig. 32. Kruszwica, site 2. Objects of everyday use and associated elements: candlesticks, cat. no. 1/213, 1/849, 1/879, 1/912. Photo: J. Kurkiewicz



dług E. Zimmermanna (1990, s. 29) aż 88% wszystkich fajek jednorodnych z XVII i pierwszej połowy XVIII w. pochodziło właśnie z Goudy. Podobne fajki znaleziono m.in. w Poznaniu (WALKIEWICZ 2013, s. 279-284; 2018, s. 243-245) i we Wrocławiu (BILIŃSKA 2004, s. 285-292) czy w Stargardzie (JANOWSKI 2019, s. 189-190, ryc. 1: 4).

## Zegar

(nr kat. 1/976).

Tzw. pektoralik (ryc. 8: 7; 35). Zachowany w postaci mosiężnej tarczki o średnicy 3,5 cm. W części środkowej widoczny rysunek przedstawiający wieżę zamku wraz z fragmentem muru obwodowego oraz stojącym nieco dalej drzewem, na obwodzie cyfry rzymskie według systemu 12-godzinnego rozdzielone pionowymi kreskami, na środku otwór do zamocowania wskazówki. Znaleziony został w pomieszczeniu piwnicy w wykopie III, w warstwach kulturowych III poziomu chronologicznego. Według „Encyklopedii Staropolskiej” (1900-1903, t. III, s. 340-341) Zygmunta Glogera: *Pektorał – napiersień, napierśnik. Stąd pektoralik – zegarek do noszenia na piersiach. Solski w XVII w. pisze: ...małe pektoraliki w godzin 24 dwa razy nakręcać trzeba. Krupiński w XVIII w. mówi: Pektoralne ziółka, piersiom pożyteczne. Wszystko z łac. pectus, pierś, pectoralis, piersiowy. Kitowicz w pamiętnikach swoich powiada, że z początku nosili Polacy pektoraliki w kieszonkach małych u żupanów na prawym boku, potem przenieśli za kontusze na przód piersi. Łańcuszki wiszące u takich zegarków za Stanisława Augusta były stalowe angielskie lub złote francuskie, na których w kółku zawieszony był klucz, pieczęć i różne fraszki ze złota lub kamieni, np. zwierzątko, pamiątki, narzędzia masońskie.*

Do końca XVI w. dominował w Polsce system włoski, w którym zegary wskazywały godziny od 1 do 24. Dopiero na początku XVII w. zaczął rozpowszechniać się system 12-godzinny. Podobne tarcze pektoralików, datowane na XVII – poł. XIX w., znaleziono w fosie miejskiej we Wrocławiu (KONCZEWSKA, KONCZEWSKI 2004, s. 106, ryc. 50d, e).

## Nożyce

(nr kat. 1/1034, 1/1214)

Znaleziono 2 fragmenty żelaznych nożyc, o zachowanych długościach od 5,4 do 8 cm. Odkryto je w pomieszczeniach piwnicznych kamienicy zamkowej, w wykopie III oraz w rejonie murów obwodowych w wykopie VI, w warstwach kulturowych III i IV poziomu chronologicznego (nr kat. 1/1214). Jeden egzemplarz (nr kat. 1/1214) to nożyce sprężynowe/kabłąkowe zrobione z jednego kawałka taśmy żelaznej. Reprezentują typ, który znany jest już od VI w. Wiąże się je z hodowlą. Służyły również do strzyżenia ludzi (KONCZEWSKA, KONCZEWSKI 2004, s. 94, ryc. 10a, 18f). Analogiczne egzemplarze znaleziono m.in. w Plemiętach (KOCHANOWSKI 1985, s. 178) i w Międzyzreczu (BANACH 2015, s. 347). Drugi fragment nożyc to nożyce nitowe, dwuczęściowe (ryc. 8: 6), znane od XIV w. (WACHOWSKI 2010, s. 271, ryc. 195), z uchwytami w formie pierścieni. Mogły służyć m.in. w krawiectwie. Podobne



Ryc. 33. Kruszwica, stan. 2. Przedmioty codziennego użytku i ich elementy: szpatułki kosmetyczne, nr kat. 1/925, 1/1143. Fot. J. Kurkiewicz

Fig. 33. Kruszwica, site 2. Objects of everyday use and associated elements: cosmetic spatulas, cat. no. 1/925, 1/1143. Photo: J. Kurkiewicz



Ryc. 34. Kruszwica, stan. 2. Przedmioty codziennego użytku i ich elementy: wybrane fragmenty fajek. Fot. J. Kurkowicz

Fig. 34. Kruszwica, site 2. Objects of everyday use and associated elements: selected fragments of pipes. Photo: J. Kurkowicz

egzemplarze znaleziono we Wrocławiu (KONCZEWSKA, KONCZEWSKI 2004, s. 94-95, ryc. 12a-d).

### Rozcieracze

(nr kat. 2/10, 2/105, 2/195, 2/240, 2/241, 2/242, 2/245, 2/256, 2/353, 2/365, 2/371, 2/378)

Znaleziono 12 kamiennych rozcieraczy, o średnicy od 6,8 do 14 cm. Wszystkie w formie kul o spłaszczonym jednym lub dwóch bokach (powierzchnie pracujące). Znalezione zostały głównie w rejonie murów obwodowych i przejścia bramnego w wykopach XXVII, XXIX, XXXII (10 egz.). Pozostałe (2 egz.), wydobyto w rejonie kamienicy zamkowej w wykopie XXXI. W warstwach kulturowych I poziomu chronologicznego zalegał 1 rozcieracz, w warstwach III poziomu chronologicznego znaleziono kolejne 2, w warstwach IV poziomu 5 okazów. Chronologicznie nie określono 2 egzemplarzy. Prawdopodobnie służyły do ręcznego rozcierania ziaren w kamiennych żarnach (znalezione w pozostałościach grodu?), wtórnie mogły być użyte do miotania z murów podczas obrony, mniejsze jako

pociski do procy. Pierwsze prymitywne żarna z rozcieraczem pojawiły się na ziemiach polskich już w I okresie neolitu i rozprzestrzeniły się w okresie lateńskim. Były w powszechnym użyciu do okresu wpływów kultury rzymskiej, kiedy to pojawiły się żarna rotacyjne. Tego typu żaren używano powszechnie na obszarach Polski do końca XIX wieku, a w niektórych miejscach do wczesnych lat 50. XX wieku. Jednak, użycie prostych żaren w zamku zamieszkałym przez liczną załogę wydaje się wątpliwe.

### Przędliki

(nr kat. 2/206, 2/276)

Znaleziono 2 przędliki wykonane z gliny, o średnicy 3 i 3,7 cm i wysokości 2 i 2,3 cm. Oba są dwustożkowate. Zlokalizowano je w rejonie kamienicy zamkowej w wykopie XXX oraz w przejściu bramnym w wykopie XXVII, w warstwach kulturowych IV poziomu chronologicznego, prawdopodobnie na złożu wtórnym. Podobne, datowane na okres późnego średniowiecza znaleziono m.in. we Wrocławiu (WACHOWSKI 2010, s. 274-275).

### Ozdoby i elementy ubioru

To jedne z przedmiotów, które najczęściej można znaleźć podczas badań wykopaliskowych średniowiecznych i nowożytnych stanowisk archeologicznych. W grupie tej wyróżniono pierścione, medaliony, sprzączki, okucia obcasów butów i raki, kabłączki skroniowe. Przedmioty te zapewne należały do mieszkańców zamku lub odwiedzających go gości (DZIEDUSZYCKI 2014, s. 47).

### Pierścionek

(nr kat. 1/848), ryc. 36

Wykonany ze złota, z oczkiem o średnicy 1,2 cm z kamienia szlachetnego (?). Znaleziony został w warstwach kulturowych III poziomu chronologicznego, na



Ryc. 35. Kruszwica, stan. 2. Przedmioty codziennego użytku i ich elementy: zegar (pektoralik), nr kat. 1/976. Fot. J. Kurkowicz

Fig. 35. Kruszwica, site 2. Objects of everyday use and associated elements: clock (pectoral watch), nr kat. 1/976. Photo: J. Kurkowicz





Ryc. 36. Kruszwica, stan. 2. Ozdoby i elementy ubioru: złoty pierścionek, nr kat. 1/848. Fot. M. Jórdeczka

Fig. 36. Kruszwica, site 2. Ornaments and items of clothing: gold ring, cat. no. 1/848. Photo: M. Jórdeczka

terenie dziedzińca zamkowego w wykopie I. Oczko nie zostało poddane specjalistycznej analizie surowcowej.

## Medaliony

(nr kat. 2/160, 2/217)

Znaleziono 2 fragmenty medalionów, wykonanych z posrebrzanego brązu, o średnicy 3 i 3,6 cm. Zalegały w warstwach kulturowych IV poziomu chronologicznego, w rejonie przejścia bramnego w wykopie XXVII.

## Sprzączki

(nr kat. 1/8, 1/182, 1/435, 2/33, 2/34, 2/117, 2/168, 2/180, 2/197, 2/258, 2/301, 2/350).

Odkryto 13 fragmentów sprzączek, sześć było dwudzielnych (nr kat. 1/182, 2/34, 2/168, 2/301), ryc. 9: 11), pozostałe jednodzielne. W większości, ramy sprzączek miały kształt owalny, były również prostokątne (nr kat. 1/8, 2/180), trapezowate (nr kat. 1/182, 1/435) i kwadratowe (nr kat. 2/197). Kolce zachowały się przy siedmiu sprzączkach (nr kat. 1/8, 1/182, 2/33, 2/197, 2/258, 2/301, 2/350). Wykonano je z żelaza (8 egz.) i brązu (5 egz.). Miały wymiary od 2,3 do 4,5 x od 3,5 do 6,5 cm. Znaleziono je na terenie dziedzińca zamkowego (2 egz.) w wykopie II, w obrębie kamienicy zamkowej (4 egz.) w wykopach III i XXXI oraz w rejonie muru obwodowego i przejścia bramnego (7 egz.) w wykopach XIII i XXVII. Pochodziły z poziomów chronologicznych I (1 egz.), III (5 egz.) i IV (5 egz.). Nie określono chronologicznie dwóch egzemplarzy (nr kat. 2/301, 2/350). Najstarszą sprzączką jest egzemplarz zachowany w całości (nr kat. 1/8), o prostokątnej ramie o wymiarach 4 x 3,2 cm, wykonanej z żelaznego pręta o średnicy 0,5 cm i długim kolcu ze skuwką, znaleziony w wykopie II w warstwach I poziomu chronologicznego. Podobne okazy jednodzielne, datowane na okres późnego średniowiecza (XIV-XV w.), zostały odkryte m.in. w gródku w Plemiętach (KOCHANOWSKI 1985, s. 165-171, tabl. XXVI: 1-3) i w Międzyrzeczu (BANACH 2015, s. 342-343). Pozostałe sprzączki to okazy nowożytnie, znalezione w warstwach kulturowych datowanych od

końca XVI po drugą połowę wieku XVII. Są podobne do późnośredniowiecznych okazów z grodziska w Plemiętach (KOCHANOWSKI 1985, s. 165-171, tabl. XXV: 1-6, tabl. XXVII: 1, 3), z zamku w Sadłowie (KAJZER 2004, s. 198-204, ryc. 32: 8, 9) i Międzyrzeczu (BANACH 2015, s. 342-343), z Wrocławia (WACHOWSKI 1999, s. 66-67, ryc. 6: 1-3; KONCZEWSKA, KONCZEWSKI 2004, s. 102-103, ryc. 39, 40; WACHOWSKI 2010, s. 242-244, ryc. 167, 168), Stargardu (JANOWSKI 2017, s. 127-142, ryc. 5: 1, 2). Jedna ze sprzączek (nr kat. 2/301), z zachowanym fragmentem skórzanego paska, najmniejsza, była dwudzielna o owalnych ramach i zachowanym kolcu. Ze względu na swoją wielkość mogła stanowić garnitur ostrogi. Zwracają uwagę też dwie sprzączki dwudzielne o owalnych ramach (nr kat. 2/34), wykonanych technika odlewania z brązu i ozdobionych liniami rytmu. Brak jest przy nich kolca, nie ma też na ramach śladów jego używania. Podobne, odkryto m.in. we Wrocławiu (KONCZEWSKA, KONCZEWSKI 2004, s. 103, ryc. 39h). Odpowiednio do swojej wielkości, sprzączki służyły do spinania różnego rodzaju pasków czy ubrań, mogły też być elementami obuwia lub rzędu końskiego.

## Okucia obcasów butów

(nr kat. 1/177, 1/194, 1/231, 1/695), ryc. 9: 9, 10

Znaleziono 4 fragmenty żelaznych okuć obcasów butów, tzw. podkówek, w formie wygiętych łukowato taśm, o rozpiętości ramion od 6,7 do 7 cm i szerokości taśmy od 0,7 do 1,5 cm, z otworami na gwoździe. Pochodziły z terenu dziedzińca zamkowego (1 egz.) z wykopu II oraz z poziomu piwnic kamienicy zamkowej (3 egz.) z wykopu III. Zalegały w warstwach kulturowych III poziomu chronologicznego. Pierwsze podkówki pojawiają się w XIII w. Przymocowywano je do podeszwy pod napiętkiem, w celu zabezpieczenia butów przed szybkim zniszczeniem. Podobne egzemplarze znaleziono we Wrocławiu w fosie miejskiej (KONCZEWSKA, KONCZEWSKI 2004, s. 106, ryc. 46).

## Raki

(nr kat. 1/220, 1/226, 2/185, 2/300)

To elementy obuwia zakładane w okresie zimowym i ułatwiające poruszanie się po lodzie i śniegu. Znaleziono 4 fragmenty żelaznych raków w formie łukowato wygiętych prętów z zachowanymi symetrycznie rozmieszczonymi trzema kolcami, o rozpiętości ramion od 5,2 do 8,2 cm i grubości prętów od 0,2 do 0,7 cm. Pochodziły z terenu dziedzińca zamkowego (2 egz.) z wykopu II oraz z rejonu przejścia bramnego (2 egz.) z wykopu XXVII. Zalegały w warstwach III (2 egz.) i IV (1 egz.) poziomu chronologicznego. Jednego okazu nie udało się określić chronologicznie. Raki z Kruszwicy podobne są do okazów z późnego średniowiecza znalezionych m.in. na zamku w Międzyrzeczu (BANACH 2015 s. 259, ryc. 96).

## Kablączki skroniowe

(nr kat. 2/205)

Znaleziono 2 fragmenty kablączków skroniowych, wykonanych z brązu, o średnicy około 2,8 cm i grubości 0,2 cm. Zalegały w warstwach kulturowych IV

poziomu chronologicznego, w przejściu bramnym w wykopie XXVII, prawdopodobnie na złożu wtórnym. Kabłączki skroniowe to ozdoby, powszechne w okresie wczesnego średniowiecza, występują jeszcze sporadycznie w późnym średniowieczu (WACHOWSKI 2010, s. 235, ryc. 162: 128-131). Wielkość prezentowanych fragmentów jak i materiał, z którego zostały zrobione, sugerować może, że są to okazy wczesno-średniowieczne, które wystąpiły na złożu wtórnym. Niewykluczone, że są to pozostałości innych przedmiotów zabytkowych.

## Narzędzia

Do grupy tej zaliczono sierpy, świdry, łopatę, obcęgi, szydło. Mamy tutaj przykłady narzędzi służących do różnorodnych prac, od rolniczych (sierpy) po budowlane (świdry, łopata) czy rzemieślnicze (obcęgi, szydło).

### Sierpy

(nr kat. 1/121, 1/649, 1/1163)

Wyróżniono 3 fragmenty sierpów zachowanych jako żelazne łukowato wygięte ostrza, o długościach od 8,5 do 22 cm i szerokościach od 1,2 do 1,3 cm. Odkryto je na terenie dziedzica zamkowego w wykopach I (1 egz.) i II (2 egz.), w warstwach kulturowych II, III i IV poziomu chronologicznego. Wszystkie posiadają na jednym z dłuższych boków, zachowane drobne ząbki. Zaklasyfikowano je jako sierpy, mogą to być również części półkosków. Zarówno sierpy jak i półkoski były powszechnym narzędziem przy pracach polowych a ich forma nie zmieniała się przez stulecia. Sierpy służyły do żęcia zboża, natomiast półkoski do koszenia trawy. Podobne narzędzia znaleziono m.in. na zamku w Międzyrzeczu (BANACH 2015, s. 326) i w Stargardzie (JANOWSKI 2017, s. 127-142, ryc. 13: 3-5).

### Świdry

(nr kat. 1/434, 1/446, 1/668)

Znaleziono 3 fragmenty żelaznych świdrów. Zachowały się trzpienie, wykonane ze skrzyżowanego pręta o średnicy 2 cm (nr kat. 1/446) i dwa ostrza o zachowanych długościach od 5,2 do 14 cm i średnicach od 1 do 1,7 cm. Wszystkie odkryto na terenie dziedzica zamkowego w wykopie II, w warstwach kulturowych III poziomu chronologicznego.

Poza wykopami badawczymi znaleziono jeszcze dwa świdry, w tym jeden zachowany w całości, o długości 23 cm, z pierścieniowatym zakończeniem do osadzenia rękojeści. Drugi egzemplarz to fragment ostrza z trzpieniem o zachowanej długości 13 cm (ryc. 37).

Są to prawdopodobnie fragmenty świdrów ciesielskich, służących do drażenia otworów, tzw. ślimakowatych, należących do podstawowego wyposażenia warsztatów obróbki drewna. Tego typu świdry znane są m.in. ze średniowiecznego gródka w Plemiętach (KOLA 1985, s. 154-155, tabl. XVIII: 1, 2, 3, 7), z zamku w Międzyrzeczu (BANACH 2015, s. 348, il. 337: 4), z Wrocławia (KONCZEWSKA, KONCZEWSKI 2004, s. 93-94,



Ryc. 37. Kruszwica, stan. 2. Narzędzia: świdry. Fot. M. Jórdeczka

Fig. 37. Kruszwica, site 2. Tools: drills. Photo: M. Jórdeczka

ryc. 10f). Datowane są na okres późnego średniowiecza, ale mogły też funkcjonować i w okresach późniejszych.

### Łopata

(nr kat. 1/690)

Zachowana w postaci fragmentu żelaznego okucia dolnej części pracującej, w formie zaostrego trójkąta, o szerokości 8,8 cm i wysokości 9,5 cm. Znaleziona została na terenie dziedzica zamkowego w wykopie II, w warstwach kulturowych III poziomu chronologicznego. Kształt odkrytego fragmentu sugeruje, że służyła raczej do kopania w ziemi niż do jej nabierania. Łopatę przypominającą kształtem „szufłę do węgla” odkryto we Wrocławiu (KONCZEWSKA, KONCZEWSKI 2004, s. 93, ryc. 11a).

### Obcęgi

(nr kat. 2/45)

Zachowane w całości, o długości 10,5 cm, z symetrycznie ukształtowanymi ramionami połączonymi nitami, wykonane zostały z żelaza. Znalezione w piwnicy kamienicy zamkowej w wykopie XXXI, w warstwach kulturowych III poziomu chronologicznego, przypominają obcęgi współczesne. Podobne, odkryto we Wrocławiu (KONCZEWSKA, KONCZEWSKI 2004, s. 94, ryc. 10b). Mogły stanowić wyposażenie pracowni kowalskiej.



## Szydło

(nr kat. 1/241)

Zachowane prawie w całości, bez kolca, o długości 11,6 cm, wykonane z kościanej płytki o przekroju prostokątnym. Znalezione zostało w piwnicy kamienicy zamkowej w wykopie III, w warstwach kulturowych III poziomu chronologicznego. Często występujące we wczesnym średniowieczu, rzadziej w okresie późnego średniowiecza, prawie wcale nie występują w okresie nowożytnym. Szydła służyły do robienia otworów i nakłuć, głównie w warsztatach szewskich, kuśnierskich i rymarskich. Podobne znaleziono m.in. we Wrocławiu (KONCZEWSKA, KONCZEWSKI 2004, s. 93, ryc. 43m).



## Inne

W grupie tej, znalazły się przedmioty, różniące się swoim przeznaczeniem od przedstawionych powyżej. Niektóre z nich można je określić jako wyróżniki kultury elitarnej (okucia książ – ryc. 40-43 czy ceramiczne figurki – ryc. 38-39). Inne, to okucia orczyków, kajdany, sznurki, tkanina. W zamku mieściło się archiwum grodzkie, z którego ocalały jedynie dwie księgi z lat 1585 i 1586 oraz brązowe okucia innych książ (DZIEDUSZYCKI 2014, s. 47). Mieściło się też więzienie, ulokowane w wieży, ale także prawdopodobnie w piwnicach kamienicy zamkowej. Fragmenty żelaznej obręczy zinterpretowanej jako pozostałości kajdan wydobyto z wykopu zlokalizowanego na dziedzińcu zamkowym.



## Figurka zoomorficzna

(nr kat. 1/527), ryc. 38

Przedstawiająca prawdopodobnie konia. Zachowana bez głowy i nóg, wykonana z gliny, o długości 7 cm i wysokości 5,3 cm. Została odkryta na terenie dziedzińca zamkowego, w wykopie II, w warstwach kulturowych III poziomu chronologicznego. Mogła być zabawką, figurką konia z jeźdźcem. Takie zabawki, datowane na okres późnego średniowiecza, podzielono nawet na kilka grup: figurki koni, figurki koni osiadłanych, figurki koni z jeźdźcami, figurki koni z jeźdźcami uzbrojonymi, centaury (BORKOWSKI 2004, s. 273).

Podobnie datowana może być gliniana figurka przedstawiająca kobietę w stroju z epoki, z warkoczem, w sukni ściągniętej w talii i w płaszczu (ryc. 39). Została znaleziona poza wykopami badawczymi. Podobne okazy odkryto we Wrocławiu (BORKOWSKI 2004, s. 213-214, ryc. 14).



Ryc. 38-39. Kruszwica, stan. 2. Figurka konia, nr kat. 1/527 i kobiety. Fot. J. Kurkowicz i M. Jórdeczka

Fig. 38-39. Kruszwica, site 2. Figurine of a horse, cat. no. 1/527, and a woman. Photo: J. Kurkowicz, M. Jórdeczka

## Okucia książ

(nr kat. 1/264, 1/782, 1/896, 1/980)

Znaleziono 4 fragmenty okuć książ, wykonane z brązu, o zróżnicowanych wymiarach: długościach od 3,6 do 7,2 cm; szerokościach od 2 do 5,6 cm i wysokościach do 3 cm (ryc. 9: 1-4). Odkryto je na terenie dziedzińca zamkowego (1 egz.) w wykopie I, oraz w piwnicach kamienicy zamkowej (3 egz.) w wykopie III, w warstwach kulturowych III poziomu chronologicznego. Jedno z okuć (nr kat. 1/980), to ozdobne za-

pięcie, zawias z ornamentem w postaci ukośnych linii rytych (ryc. 40). Dwa kolejne, to okucia narożnikowe, jedno w kształcie wydłużonego rombu (nr kat. 1/264) (ryc. 41), zdobione liniami rytymi i ażurem, drugie w formie tulipanowatej (nr kat. 1/782) (ryc. 42). Ostatni fragment to prostokątna blaszka z geometrycznym ornamentem rytym (nr kat. 1/896), prawdopodobnie również była zapięciem książki (ryc. 43). Podobne okazy zapieć książ, datowane na XV-XVI w. odkryto we Wrocławiu (KONCZEWSKA, KONCZEWSKI 2004, s. 99, ryc. 47a-k).



Ryc. 40-43. Kruszwica, stan. 2. Okucia ksiąg i zawias, nr kat. 1/980, 1/264, 1/782, 1/896. Fot. J. Kurkowicz

Fig. 40-43. Kruszwica, site 2. Book fittings and a hinge, cat. no. 1/980, 1/264, 1/782, 1/896. Photo: J. Kurkowicz

Poza wykopami badawczymi, znaleziono okucie środkowej części księgi w formie napastrka o średnicy 2,5 cm i wysokości 1,5 cm, z rozchodzącymi się czterema liliami z okrągłymi otworami na gwoździe.

Wynalezienie druku w XV w. przyczyniło się do rozpowszechnienia książek i zabezpieczania ich wnętrza za pomocą zapieć w postaci metalowych klamer. Z kolei inne okucia, w tym i narożnikowe, chroniły książki przed szybkim zniszczeniem. Okucia przymocowywano do opraw za pomocą gwoździ lub nitów, często o ozdobnych główkach (KONCZEWSKA, KONCZEWSKI 2004, s. 99).

### Okucia orczyków

(nr kat. 1/878, 2/143)

Znaleziono 2 fragmenty żelaznych okuć orczyków, o długościach 7 i 10 cm oraz szerokościach 3,5 i 5 cm. Odkryto je w rejonie kamienicy zamkowej w wykopie III, oraz w rejonie muru obwodowego w wykopie XII, w warstwach kulturowych III i IV poziomu chronologicznego. Orczyk to poziomy drążek służący do połączenia uprzęży zwierzęcia pociągowego z wozem.

### Kajdany

(nr kat. 1/731)

Zachowane w postaci żelaznej łukowato wygiętej sztaby, części zakładanej na przedramię, o średnicy 6,5 cm. Znaleziono je na terenie dziedzińca zamkowego w wykopie II, w warstwach kulturowych III poziomu chronologicznego.

### Sznurki

(nr kat. 1/1006, 1/1007)

Znaleziono 2 fragmenty sznurków, o długości 0,8 i 2 cm. Odkryto je w piwnicy kamienicy zamkowej w wykopie III, w warstwach kulturowych III poziomu chronologicznego. Nie zostały poddane analizie surowcowej.

### Tkanina

(nr kat. 1/906)

Jest to niewielki fragment lnianego worka, o splocie płóciennym 1/1, gęstości osnowy 7-9 nici na 1 cm, gęstości wątku 5 nici na 1 cm, skręt nici ZZ prawy w osnowie i wątku<sup>8</sup>. Znaleziony został w piwnicy kamienicy zamkowej w wykopie III, w warstwach kulturowych III poziomu chronologicznego.

## Militaria i oporządzenie jeździeckie

Do grupy tej zaliczono fragmenty zbroi, ostróg, miecza, topór, toki broni drzewcowej, pozostałości kuszy, grotów beltów kuszy i strzał, kule do armat i muszkietów, prochownice oraz podkowy i wędzidła. Charakter zamku był pierwotnie militarny, miał

<sup>8</sup> Analizy dokonał Andrzej Sikorski z Wydziału Archeologii UAM w Poznaniu.



Ryc. 44. Kruszwica, stan. 2. Militaria i oprządzenie jeździeckie: fragm. zbroi płytowej, nr kat. 1/1154, 1/1155. Fot. J. Kurkowicz

Fig. 44. Kruszwica, site 2. Military and horse riding gear: fragment of plate armour, cat. no. 1/1154, 1/1155. Photo: J. Kurkowicz



bronieć terenu części Kujaw przed Zakonem Krzyżackim. Był niezdobytą twierdzą. Dopiero rozwój broni palnej w XVI-XVII wieku, zmniejszył jego funkcję do bardziej rezydencjonalnej. Wśród najstarszych elementów uzbrojenia, datowanych na XIV-XV w., odkrytych podczas badań wykopaliskowych, wymienić można licznie żelazne groty bełtów kuszy, wykonany z poroża mechanizm spustowy kuszy, tzw. orzech, topór z gmerkiem, głownia miecza, czy części zbroi płytowej. Większość z nich zalegała na złożu wtórnym. Znalezione też kamienne kule armatnie i ołowiane kule do muszkietów a także ozdobne wieczko prochownicy. Z uzbrojeniem można także łączyć ostrogi, wędzidła i podkowy (DZIEDUSZYCKI 2014, s. 50-51).

## Zbroja

(nr kat. 1/1154, 1/1155), ryc. 44

Zachowała się jako 3 fragmenty wyprofilowanych żelaznych płytek, z zachowanymi sześcioma mosiężnymi główkami nitów i jednym otworze po nicie (ryc. 44). Zachowane długości fragmentów wahają się od 7 do 14,5 cm, szerokości od 5,2 do 6,7 cm, grubości od 0,2 do 0,3 cm. Wszystkie odkryto na terenie dziedzińca zamkowego w wykopie I, w warstwach kulturowych IV poziomu chronologicznego. Prawdopodobnie są to resztki krytego kirysu folgowego. Stanowił on ochronę tułowia, skonstruowaną, w tym przypadku, z płytek, połączonych ze sobą i przytwierdzonych do okrywającej je z zewnątrz powłoki ze skóry lub tkaniny (NOWAKOWSKI 1994, s. 235). Podobne pozostałości kirysu, który udało się zrekonstruować, znaleziono w Plemiętach (NADOLSKI, GRABARCZYKOWA 1985, s. 87-91, tabl. VI) i na zamku w Sadłowie (KAJZER 2004, s. 198-2004, ryc. 29: 1-4). Tego typu uzbrojenie ochronne pojawia się w Europie w XIII w. W późniejszym okresie, dominacji zbroi płytowej, nadal stanowił jeden z rodzajów uzbrojenia ochronnego, jako odmiana zbroi praktyczna, tania, łatwa w produkcji i naprawie. Fragmenty znalezione w Kruszwicy to pozostałości jednego lub może dwóch

kirysów. Biorąc pod uwagę chronologię występowania tego typu uzbrojenia należy stwierdzić, że omawiane elementy zbroi znajdowały się prawdopodobnie na złożu wtórnym.

## Miecze

(nr kat. 1/924), ryc. 45

Fragment żelaznej dwusiecznej głowni o długości 12 cm i szerokości 4,5 cm, znaleziono w pomieszczeniu piwnicy kamienicy zamkowej w wykopie III, w warstwach kulturowych III poziomu chronologicznego. Po obu stronach głowni widoczne jest zachowane podwójne zboczce (ryc. 45). Prawdopodobnie, jest to część szerokiej i płaskiej głowni miecza o długości całkowitej przekraczającej 150 cm, o dwuręcznej rękojeści z masywnym długim i wąskim jelcem oraz kielichowatą lub dyskooidalną główką, w typie XX według Mariana Głoska (1984, s. 29-30, ryc. 2), cieszącym się największą popularnością w XV w., ale występującym jeszcze w wieku XVI. Miecze w klasycznej formie wyszły z użytkowania w drugiej połowie XVI w., zastępowane przez kordy, tasaki i rapiery (ŻYGULSKI 1982, s. 109-111, 156-158). Być może, omawiany fragment głowni stanowił część miecza, który pełnił funkcje ozdobne, pamiątkowe lub reprezentacyjne, a może był jeszcze w użyciu?

W tym miejscu należy też dodatkowo wspomnieć o znalezisku miecza, który został odkryty poza wykopami badawczymi. Miecz zachowany jest prawie w całości, brakuje części rękojeści z główką<sup>9</sup>. Głownia jest długa i wąska, ze zboczem, płynnie przechodzącym w lekko zaokrąglony sztych. Jelec prosty i długi. Zachowany trzpień rękojeści jest wąski (ryc. 46). Te cechy wskazują, że jest to miecz w typie XVI-XVIIa według M. Głoska (1984, s. 28-29, ryc. 2), datowany od począt-

<sup>9</sup> Wymiary: długość głowni 100 cm, szerokość głowni przy jelcu 4 cm, długość zboczca 62 cm, szerokość zboczca przy jelcu 1,3 cm, długość jelca 21 cm, szerokość jelca przy głowni 0,6 cm, szerokość jelca na końcach 0,9 cm, zachowana długość trzpienia rękojeści 5 cm, szerokość trzpienia rękojeści przy jelcu 2 cm.



Ryc. 45. Kruszwica, stan. 2. Militaria i oporządzenie jeździeckie: fragment głowni miecza, nr kat. 1/924. Fot. J. Kurkowicz

Fig. 45. Kruszwica, site 2. Military and horse riding gear: fragment of a sword blade, cat. no. 1/924. Photo: J. Kurkowicz

ków XIV do początków XV w. Podobne znajdują się w zbiorach Muzeum Archeologicznego we Wrocławiu (MAREK 2008, s. 72-73). W odległości 5 cm od jelca, na jednej ze stron płaży głowni, w zboczcu, znajduje się inkrustacja w formie miniaturowego miecza o długości 1,8 cm. Inkrustacja ta wykonana jest prawdopodobnie ze złota. Wizerunek miecza ma wyraźnie zaznaczoną głowicę oraz głownię. Prawdopodobnie jest to znak miecznika. Miecz z podobnym znakiem znaleziony został w Płocku i datowany jest na drugą połowę XIV w. (GŁOSEK 1984, s. 63-64).

Również poza wykopami badawczymi, znaleziono dyskooidalną głowicę miecza, zachowaną w całości, o średnicy 5 cm i grubości 3-3,5 cm (ryc. 47). Głowica tego typu mogła być montowana na rękojeściach mieczy w typie XVI-XVIa czy nawet w typie XX (GŁOSEK 1984, s. 28-30).

Do broni białej, obok mieczy, zaliczyć można również pugiinały. Z terenu Wzgórza Zamkowego pochodzi głownia pugiinału, o długości 25 cm i wysokości do 1,5 cm (ryc. 48). Sądząc po trójkątnym przekroju tejże głowni, mamy do czynienia z pugiinałem tarczowym, gdzie zarówno jelec jak i głowica miały formę okrągłej tarczki. Używane były głownie przez rycerstwo, ale także i ludzi niższego stanu, w okresie od XIII do XVI w. (ŻYGULSKI 1982, s. 111-112; MAREK 2008, s. 22-24). Podobne pugiinały tarczowe znaleziono m.in. we Wrocławiu (MAREK 2008, s. 22-24, ryc. 6-11).

## Topory

(nr kat. 2/397), ryc. 49 a i b

Pierwszy z toporów to zachowany w postaci żelźca, o długości brody 12 cm i długości osady 7 cm.



Ryc. 46. Kruszwica, stan. 2. Militaria i oporządzenie jeździeckie: miecz wydobyty z Gopła ze złotą inkrustacją. Fot. M. Jórdeczka

Fig. 46. Kruszwica, site 2. Military and horse riding gear: sword found in Lake Gopło with a gold inlay. Photo: M. Jórdeczka

Znaleziony został poza wykopami badawczymi. Prezentowany egzemplarz jest prawdopodobnie okazem bojowym pochodzącym z okresu późnego średniowiecza, o czym może świadczyć jego kształt jak i wybity puncą znak wykonawcy topora w formie wypukłej gwiazdy pięcioramiennej wpisanej w koło, umieszczony na jednej ze stron nieco wydłużonej szyjki żelźca.





Ryc. 47. Kruszwica, stan. 2. Militaria i oprządzenie jeździeckie: głowica miecza. Fot. M. Jórdeczka

Fig. 47. Kruszwica, site 2. Military and horse riding gear: sword head. Photo: M. Jórdeczka

Kwestia uznania tego typu zabytków za topór bądź siekiere nadal pozostaje nierozstrzygnięta. Jedno i drugie mogło być używane zamiennie, w razie bieżącej potrzeby. Według Andrzeja Nowakowskiego za topory bojowe należy uznać topory z brodą i długą osadą bez górnego otworu tulei, jak i te z lekko wydłużoną brodą i osadą niewiele dłuższą od szyjki, jak również okazy ze znakami wybijanymi puncą na żelźcu (NOWAKOWSKI 1994, s. 212).

Podobny w formie topór w postaci żelźca, pochodzący również z okresu późnego średniowiecza, znaleziono na stanowisku 4 w Kruszwicy. Długość brody wynosiła również 12 cm, długość osady natomiast 4 cm. I tutaj również na jednej stronie wydłużonej szyjki topora znajduje się wybita puncą znak wykonawcy w formie wpisanej w koło poziomej wypukłej kreski z sześcioma symetrycznie wzdłuż niej umieszczonymi wypukłymi kropkami.

Oba zabytki można zaklasyfikować do podtypu Vd według M. Głoska (1996, s. 35-36, tabl. XI), datowanego od XIII do XV a nawet do początków XVI w. J. Kalmár (1971) datuje tego typu topory z silniej podgiętą brodą nawet na XVI-XVII w. (GŁOSEK 1996, s. 36).

Szerzej na temat znaczenia i symboliki znaków m.in. na toporach wypowiedzieli się M. Głosek (1996, s. 63-70) i L. Marek (2008, s. 140-141).

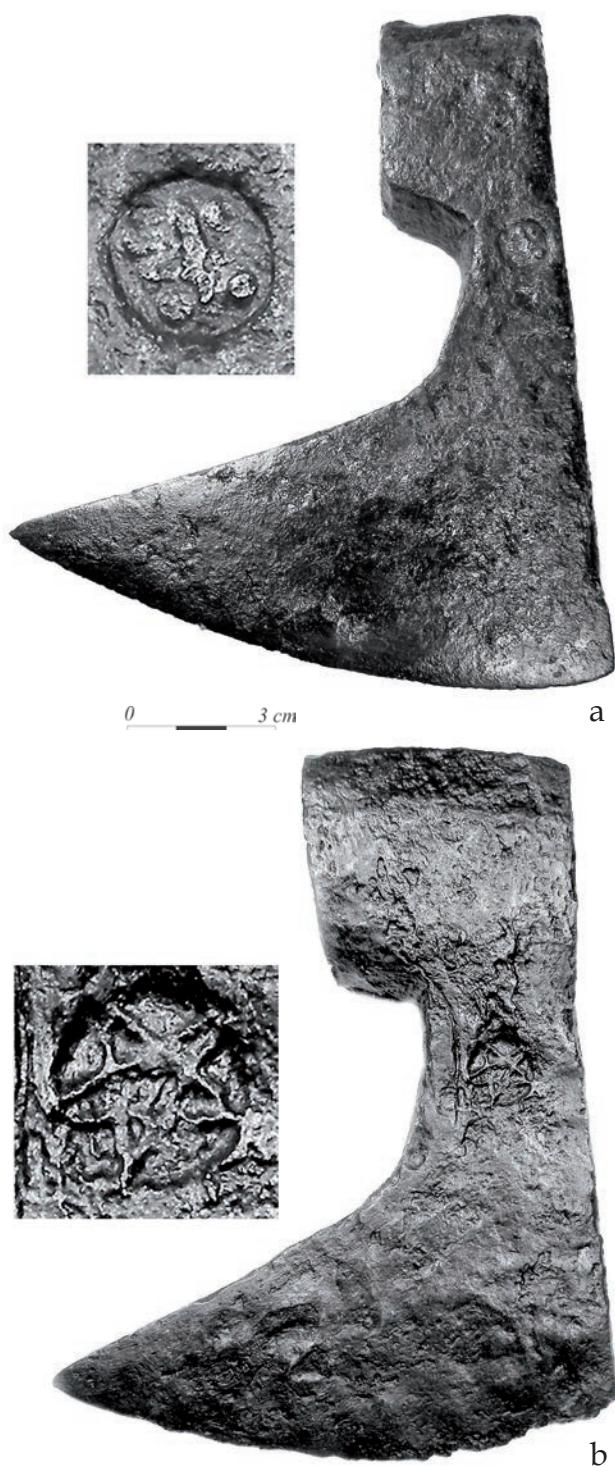
### Toki broni drzewcowej (nr kat. 1/966, 2/37, 2/88)



Ryc. 48. Kruszwica, stan. 2. Militaria i oprządzenie jeździeckie: fragment głowni puginału. Fot. M. Jórdeczka

Fig. 48. Kruszwica, site 2. Military and horse riding gear: fragment of a dagger blade. Photo: M. Jórdeczka

Odkryto 3 fragmenty żelźnych toków broni drzewcowej, w postaci ostro zakończonych tulei, o długościach od 12 do 20 cm i średnicach od 3 do 4,5 cm (ryc. 10:7). Zalegały w warstwach kulturowych III poziomu chronologicznego, w pomieszczeniach piwnicznych kamienicy zamkowej w wykopach III i XXXI. Są to elementy broni drzewcowej długiej, prawdopodobnie włóczni lub piki, umiejscowione były w dolnej części drzewca i służyły do osadzenia broni w podłożu.



Ryc. 49a i b: a – Kruszwica stan. 4, późnośredniowieczny topór ze gmerkiem, odkryty w lepiance z XVI - poł. XVII wieku;  
b – Kruszwica stan. 2 – późnośredniowieczny topór ze znakiem kowalskim, odkryty podczas badań ratowniczych, bez datowania.  
Fot. T. Sawicki

Fig. 49b: a – Kruszwica site 4, late medieval axe with a house mark, discovered in a mud hut dated to the period from the 16th to the mid-17th century; b - Kruszwica site 2 - late medieval axe with a blacksmith's mark, discovered during rescue excavation, no dating. Photo: T. Sawicki

Podobny pochodzi z Jordanowa Śląskiego i datowany jest na okres późnego średniowiecza (MAREK 2008, ryc. 145:b).

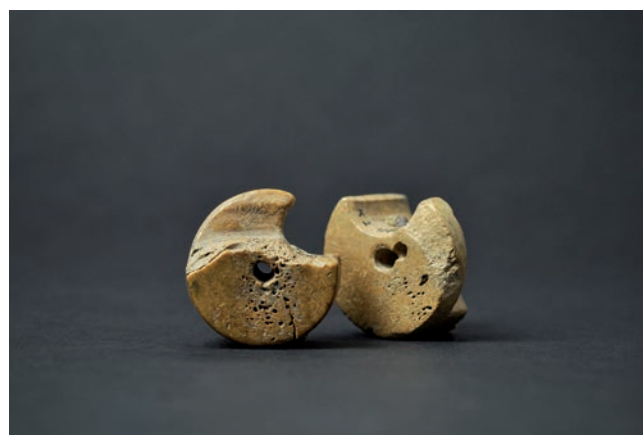
### Kusza

(nr kat. 1/183).

Część kuszy w postaci tzw. orzecha, czyli elementu mechanizmu spustowego, wykonanego z poroża, o średnicy 3,8 cm i grubości 2 cm, znaleziono w pomieszczeniach piwnicznych kamienicy zamkowej w wykopie III, w warstwach kulturowych III poziomu chronologicznego (ryc. 10: 8). Orzech umożliwiał przytrzymanie i zwolnienie cięciwy kuszy i wystrzelenie belty. Kusza na ziemiach polskich znana jest już co najmniej od XII w. i wychodzi z użycia w pierwszej połowie XVI w. (od około 1522 r. wycofano ją z uzbrojenia polskiej piechoty i zastąpiono bronią palną, NOWAKOWSKI 1994, s. 216-218). Mechanizmy spustowe, w tym i orzechy, są najczęściej spotykanymi elementami kuszy znajdowanymi na późnośredniowiecznych stanowiskach archeologicznych (NOWAKOWSKI 1994, s. 217). Podobny orzech znaleziono poza wykopami badawczymi (ryc. 49) oraz m.in. na zamku w Międzyrzeczu (BANACH 2015, s. 332) i we Wrocławiu (MAREK 2018, s. 618-619, ryc. 479: b, c).

### Groty.

Znaleziono 41 fragmentów żelaznych grotów belty kuszy (nr kat. 1/5, 1/176, 1/283, 1/301, 1/309, 1/319, 1/338, 1/343, 1/345, 1/393, 1/429, 1/444, 1/477, 1/481, 1/735, 1/804, 1/844, 1/886, 1/978, 1/1112, 1/1113, 1/1116, 1/1134, 1/1144, 1/1145, 1/1146, 1/1153, 1/1160, 2/44, 2/66, 2/114, 2/115, 2/138, 2/181, 2/203, 2/216, 2/243, 2/269, 2/302, 2/308, 2/356), ryc. 10: 3-6; 51 oraz jeden żelazny grot strzały (nr kat. 1/244), ryc. 10: 1. Według Andrzeja Nadolskiego (1954, s. 65) groty belty kuszy można podzielić, w oparciu o sposób mocowania grotu na brzechwie, na dwa typy: z tulejką i z trzpieniem. W analizowanym zbiorze grotów belty z tulejką zachowało się 36 egz., o średnicach od 0,8



Ryc. 50. Kruszwica, stan. 2. Militaria i oporządzenie jeździeckie: orzechy kuszy. Fot. J. Kurkowicz

Fig. 50. Kruszwica, site 2. Military and horse riding gear: crossbow nuts. Photo: J. Kurkowicz



Ryc. 51. Kruszwica, stan. 2. Militaria i oprządzenie jeździeckie: grotły bełtów kuszy. Fot. J. Kurkowicz

Fig. 51. Kruszwica, site 2. Military and horse riding gear: crossbow bolt heads. Photo: J. Kurkowicz



do 1,8 cm. Grotów ze trzpieniem było 5 egz., o długościach od 0,4 do 0,6 cm (ryc. 10: 2).

Odkryto również grot strzały o lancetowato ukształtowanym liściu i długości 5,2 cm, z fragmentem prawdopodobnie trzpienia. Wydobyto go z korytarza piwnicy kamienicy zamkowej z wykopu III, z warstw kulturowych III poziomu chronologicznego.

Najwięcej (16 egz.) grotów bełtów znaleziono na terenie dziedzica zamkowego w wykopach I i II oraz w pomieszczeniach piwnicznych kamienicy zamkowej (15 egz.), w wykopach III i XXXI. 10 fragmentów grotów bełtów znaleziono w rejonie murów obwodowych i przejścia bramnego w wykopach XIII, XVI, XXVII i XXIX. Najwięcej grotów bełtów kuszy zalegało w warstwach kulturowych III poziomu chronologicznego (24 egz.), najmniej w warstwach I poziomu chronologicznego (1 egz.). Z warstw IV poziomu chronologicznego wydobyto 13 fragmentów. Trzech fragmentów nie określono chronologicznie. Prawie wszystkie grotły bełtów kuszy są w przekroju kwadratowe, tylko dwa są romboidalne (nr kat. 1/1113, 1/1116). Zdecydowana większość to okazy z zachowaną fragmentarycznie tulejką. Tylko pięć grotów posiada trzpień (nr kat. 1/338, 1/886, 1/978, 2/115, 2/138), a trzy z nich mają trzpień zachowany w całości (nr kat. 1/978, 2/115, 2/138). Waga omawianych grotów mieści się pomiędzy 30-40 gramów.

Według najnowszych badań, trudno jest określić czy grot był grotem strzały czy bełtu kuszy (MAREK 2018, s. 605-607). Na potrzeby tego opracowania uznano, że grotami bełtów są te, których waga przekraczała 30 gramów. Produkowali je masowo kowale, a osadzali na bełtach szyfciarze. Dzięki znaleziskom z Legnicy i Słoszew udało się odtworzyć technologię wyrobu bełtów (NOWAKOWSKI 1998, s. 217-218). Ponieważ kusza wyszła z użycia w pierwszej połowie XVI w., trzeba uznać, że prawie wszystkie egzemplarze grotów bełtów kuszy znalezione na zamku w Kruszwicy mogły zalegać na złożu wtórnym, tylko jeden okaz (nr kat. 1/5) pochodził ze średniowiecznych warstw kulturowych. Liczne przykłady znalezisk grotów bełtów ku-

szy pochodzą m.in. z zamku w Międzyrzeczu (BANACH 2015, s. 330-332).

Grot od strzały łuku, znaleziono w nowożytnych warstwach kulturowych, w rumowisku kamienicy zamkowej. Łuk bowiem znany jest od pradziejów i stanowił głównie wyposażenie myśliwych. O używaniu łuków przez wojowników polskich, w okresie średniowiecza, nie ma zbyt wielu informacji w źródłach pisanych czy ikonograficznych, podobna sytuacja dotyczy też źródeł archeologicznych. W porównaniu ze znaleziskami grotów bełtów kuszy, znalezisk grotów strzał jest stosunkowo niewiele (NOWAKOWSKI 1994, s. 215-216). Przyczyną tego stanu rzeczy jest prawdopodobnie większa w okresie średniowiecznym popularność kuszy, broni o większej przydatności bojowej (BANACH 2015, s. 332-333) i rozwój broni palnej w czasach już nowożytnych (ŻYGULSKI 1982, s. 147-297).

### Kule do armat

(nr kat. 1/25, 1/26, 1/163, 2/126, 2/244, 2/248, 2/380)

Odkryto 7 kamiennych kul do armat, o średnicach od 8 do 13 cm. Po trzy kule wydobyto z pomieszczeń piwnicznych kamienicy zamkowej z wykopu III oraz z rejonu muru obwodowego i przejścia bramnego z wykopów XIV, XXVII i XXIX. Jedna pochodziła z terenu dziedzica zamkowego. Po trzy kule zalegały w warstwach kulturowych II oraz IV poziomu chronologicznego. Jednej kuli nie udało się określić chronologicznie. Pierwsze wzmianki o użyciu w Polsce artylerii ogniowej strzelającej kamiennymi kulami pochodzą z *Kroniki Janka z Czarnkowa*, w której mowa jest o oblężeniu Pyzdr w 1383 r. (SZYM CZAK 1994, s. 260-261). Wielkość prezentowanych kul może sugerować, że mamy do czynienia z pociskami do dwóch rodzajów średniowiecznych armat, do większych hufnic, których średnice pocisków kamiennych mogły wynosić do 12 cm i mniejszych taraśnic, gdzie średnice pocisków mieściły się w przedziale pomiędzy 13 a 20 cm (SZYM CZAK 1994, s. 263-265; STRZYŻ 2011, s. 112-118). Podobne pociski znaleziono m.in. w Bolesławcu nad Prosną, na polach Grunwaldu, w Inowrocławiu, w Wenecji koło Żnina

(STRZYŻ 2011). Znalezienie kamiennych kul w nowożytnych warstwach kulturowych zamku w Kruszwicy sugeruje zaleganie ich we wtórnych warstwach kulturowych.

### Kule do muszkietu

(nr kat. 2/18, 2/158, 2/196, 2/198, 2/199, 2/250, 2/296, 2/396).

Znaleziono 8 kul do muszkietów, jedną wykonaną z kamienia, pięć z ołowiu i 2 szklane (dodatkowe 4 odkryto na stan. 4 w warstwach nowożytnych), o średnicach od 1 do 2,7 cm. Prawie wszystkie (6 egz.) odkryto się w rejonie przejścia bramnego w wykopie XXVII. Jedną wystąpiła w rejonie kamienicy zamkowej w wykopie XXXI, i jedną znaleziono na terenie dziedzińca zamkowego. Większość (5 egz.) wydobyto z warstw kulturowych IV poziomu chronologicznego. Jedną wystąpiła w warstwach III poziomu chronologicznego, natomiast w przypadku dwóch kul, nie udało się określić chronologii. Dwie ołowiane kule (nr kat. 2/196, 2/198) były z jednej strony spłaszczone, co może świadczyć o ich użyciu. Niewątpliwie wszystkie wymienione powyżej kule pochodzą od ręcznej broni palnej, długiej (muszkietów) bądź krótkiej (pistoletów), gładkolufowej, ładowanej odprzodowo. Pojawiły się na polach bitew już na początku XVI wieku. Początkowo pociski miały postać okrągłych kul, zaś proch znajdował się w osobnej prochownicy. Później pojawiły się tzw. patrony, zawierające zarówno kulę jak i proch. Muszkiety były stosowane w armiach europejskich do końca drugiej dekady XIX w. Duża siła ognia muszkietu wojskowego przyczyniła się do zniknięcia uzbrojenia ochronnego na przełomie XVII i XVIII wieku (ŻYGULSKI 1982, s. 160-167, 225-227).

### Prochownica

(nr kat. 1/101), ryc. 10: 10; 52

Zachowało się mosiężne wieczko, o średnicy 4 cm, z dwoma uszkami i miejscem na zawias oraz okrągłym otworem na tulejkę. Odkryte zostało w warstwach kulturowych II poziomu chronologicznego, w pomieszczeniach piwnicznych kamienicy zamkowej w wykopie III. Na powierzchni zewnętrznej widoczny jest ryty ornament w postaci wojskowych atrybutów: werbla, armaty, stosu kul armatnich, halabardy, chorągwi. Najwcześniejsze prochownice pojawiają się na przełomie XV i XVI w. Były okrągłe i płaskie, wykonane z drewna, noszone na sznurku przez plecy, z wysypem w postaci tulejki z zatyczką na sprężynie. Z upływem czasu rozmiary prochownic powiększono. W połowie XVI w. miały kształt trapezu, były obciążone tkaniną i okute żelazem. W XVII i XVIII w. popularność zdobywały, obok zachodnich, prochownice orientalne, wykształcił się też styl narodowy (ŻYGULSKI 1982, s. 165-166, 288, ryc. 94).

### Ostrogi

ryc. 53

Znaleziono 2 fragmenty, żelazne kółko gwiazdyste (nr kat. 1/420) i żelaznego bodziec (nr kat. 2/315). Średnica kółka wynosiła 3,5 cm, zachowana długość



Ryc. 52. Kruszwica, stan. 2. Militaria i oporządzenie jeździeckie: fragment wieczka prochownicy, nr kat. 1/101. Fot. J. Kurkiewicz

Fig. 52. Kruszwica, site 2. Military and horse riding gear: fragment of powder box lid, cat. no. 1/101. Photo: J. Kurkiewicz

bodźca 3,5 cm. Kółko gwiazdyste, sześcioramienne, z zachowanymi pięcioma ramionami, znaleziono na terenie dziedzińca zamkowego w wykopie II, natomiast bodziec znajdował się w przejściu bramnym w wykopie XXVII. Oba znaleziska zalegały w warstwach kulturowych III poziomu chronologicznego.

Ostrogi z sześcioramionymi gwiazdkami, zaliczane do typu III według Zofii Hilczerówny (1956, s. 63-69), znaleziono m.in. w Plemiętach (NOWAKOWSKI 1985, s. 136-137, tabl. XVII: 3, 4), w Raciążku (KAJZER 1990, s. 258-259, il. 96: 3), w Międzyrzeczu (BANACH 2015, s. 334-337) i we Wrocławiu (WACHOWSKI 2010, s. 179-181; MAREK 2018, s. 573-594). Występują one w Polsce od połowy XIII w. (HILCZERÓWNA 1956, s. 63-69; KOŁODZIEJSKI 1985, s. 170). Górny horyzont ich występowania nie jest sprecyzowany.

Drugi fragment ostrogi to bodziec, ze stosunkowo krótką szyjką i smukłym piramidalnym kolcem. Może to być fragment ostrogi w typie II odmiany 5 wg Hilczerówny (1956, s. 41-43, tabl. VII), datowanej na wiek XIII - początek XIV w. Podobne okazy znaleziono m.in. we Wrocławiu (MAREK 2018, s. 573-583, ryc. 427: c, d). Chronologia obu znalezisk sugeruje znalezienie ich na złożu wtórnym.

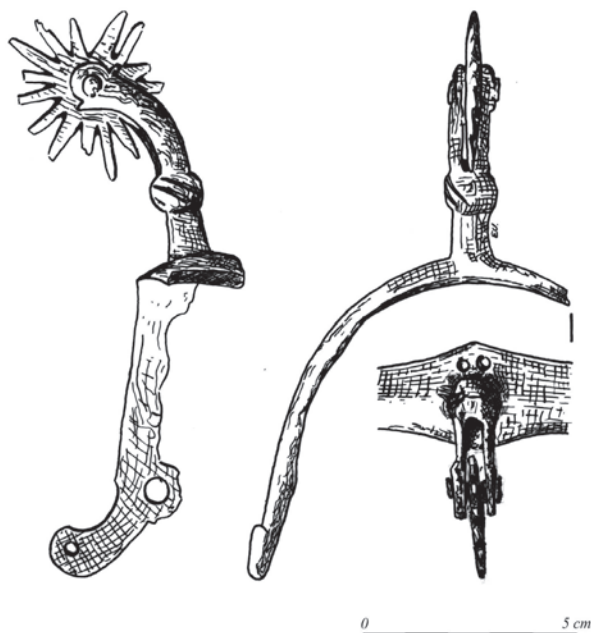
Poza wykopami badawczymi znaleziono fragment trójkątnego w przekroju kabłąka ostrogi z okrągłym zaczepem i z widelkami do zamocowania kółka gwiazdystego osadzonymi na krótkiej szyjce, zaliczanego także do typu III według Z. Hilczerówny i do odmiany F według S. Kołodziejskiego (1985, s. 161-179). Ich datowanie przypada od połowy XIV do połowy XV w. Podobne znaleziono m.in. na zamku w Międzyrzeczu (BANACH 2015, s. 336) i we Wrocławiu (MAREK 2018, s. 563-594).

### Węzidła

(nr kat. 1/520, 1/749, 2/305)

Znaleziono 3 fragmenty żelaznych węzidła. Dwa zachowały się w postaci kółek pobocznic z fragmentami części międzyzębia (nr kat. 1/749, 2/305), trzeci fragment zachował się w postaci skręconego drutu





Ryc. 53. Kruszwica, stan. 2. Militaria i oprządzenie jeździeckie: ostrogi Fot. J. Kurkowicz, rys. E. Uryszek

Fig. 53. Kruszwica, site 2. Military and horse riding gear: spurs. Photo by J. Kurkowicz, drawing by E. Uryszek

międzyzębia z haczykami na obu końcach (nr kat. 1/520) (ryc. 10: 9). Średnice kółek poboczniczy wynosiły 3 i 5 cm, i były w przekroju okrągłe o grubości pręta do 0,6 cm. Z kolei długości części międzyzębia wahały się od 6,5 do 10,5 cm, były w przekroju okrągłe o grubości do 1 cm. Wydobyto je z terenu dziedzińca z wykopu I (nr kat. 1/749), z rejonu kamienicy zamkowej z wykopu III (nr kat. 1/520) oraz z rejonu przejścia bramnego z wykopu XXVII (nr kat. 2/305). Pochodzą z warstw kulturowych III poziomu chronologicznego. Jednego fragmentu nie udało się określić chronologicznie (nr kat. 2/305). Wszystkie znalezione egzemplarze reprezentują typ wędzideł dwuczęściowych, w konstrukcji najprostszych, nawiązujących do form średniowiecznych. Podobne znaleziono w Plemiętach (NOWAKOWSKI 1985, s. 129-131, tabl. XIV), Raciążku (KAJZER 1990, s. 258, il. 96: 4), Sadłowie (KAJZER 2004, s. 198-204, ryc. 31: 2, 3), Międzyrzeczu (BANACH 2015, s. 337) i we Wrocławiu (WACHOWSKI 2010, s. 181; MAREK 2018, s. 597-602).

## Podkowy

(nr kat. 1/131, 1/282, 1/378, 1/837, 1/1193)

Znalezionych zostało 5 fragmentów żelaznych podków końskich, ram z zaczepami, o zachowanych wymiarach: długości od 9 do 13,5 cm, szerokości ram od 2,2 do 3,2 cm i grubości od 0,5 do 1,5 cm. Wszystkie odkryto na terenie dziedzińca zamkowego, w wykopach I i II, w warstwach kulturowych II (1 egz.), III (3 egz.) i IV (1 egz.) poziomu chronologicznego. Co prawda, znalezione zostały w nowożytnych warstwach kulturowych, ale wszystkie nawiązują do podków z okresu średniowiecznego datowanych głównie na XIV i XV wiek. Dwie z nich (nr kat. 1/378, 1/837) można zaliczyć do typu IV odmiany 1 według Józefa Kaźmierczyka (1978, s. 68-74), pozostałe do typu VI odmiany 4 (KAŹMIERCZYK 1978, s. 97-103). Oba typy charakteryzują się wymodelowaną ramą, opływowym kształtem ramion, owalnym i ostrołuczным prześwitem ramy, zredukowaną powierzchnią gniazd lub ich brakiem, dużą szerokością ramy, dwoma zaczepami. Podobne znaleziono m.in. na gródku w Plemiętach (NOWAKOWSKI 1985, s. 137, tabl. XVII: 6), na zamku w Sadłowie (KAJZER 2004, s. 198-204, ryc. 31: 4-6) i w Międzyrzeczu (BANACH 2015, s. 338), we Wrocławiu (KONCZEWSKA, KONCZEWSKI 2004, s. 92, ryc. 7; JASTRIEMSKA, JAWORSKI 2010, s. 186-204) i Stargardzie (JANOWSKI 2017, s. 127-142, ryc. 9, 10).

## Monety

Odkryto 12 monet, zachowanych w dobrym stanie (nr kat. 1/187, 1/235, 1/708, 1/1004, 1/1091, 1/1114, 1/1124, 1/1230, 2/67, 2/84, 2/159, 2/372), z miedzi i brązu. Jedna z moneta była srebrna (emisja: opactwo Corvey XVI-XVII w.). Ich średnice wynosiły od 1,3 do 2 cm. Prawie wszystkie (10 egz.) odkryto w pomieszczeniach piwnicznych kamienicy zamkowej w wykopach III, IV, XXX i XXXI (półtorak koronny Zygmunta III 1623; szeląg ryski cesarzowej Krystyny 164?; szeląg litewski St. Batorego 1583; grosz Stanisława Augusta 1783; szeląg Michała Kuchmeistera von Sternberg 1414-1416; opactwo Corvey (Höxter) XVI-XVII w.; obol cieszyński 1651; denar koronny Zygmunta III 1622-1623; grosz Zygmunta III 1624; szeląg koronny Jana Kazimierza 1660-1666). Tylko dwie monety znaleziono w przejściu bramy zamkowej w wykopie XXVII (półgrosz Aleksandra Jagiellończyka 1461-1506, dwa fenigi pruskie 1862). Większość monet (8 egz.) pochodziła z warstw kulturowych III poziomu chronologicznego. Dwie monety wydobyto z IV poziomu chronologicznego, a dwie znaleziono poza wykopami badawczymi (szeląg Michała Kuchmeistera von Sternberg 1414-1416; półgrosz Aleksandra Jagiellończyka 1461-1506) (Dzieduszycki 2014, s. 48-49).

## Przedmioty nieokreślone

Są to różnego rodzaju pręty, sztabki, blaszki, taśmy czy bryłki o różnym stanie zachowania, w przypadku których nie udało się określić funkcji. Określono je na podstawie zachowanych wymiarów, szczególnie re-



Ryc. 53. Kruszwica, stan. 2. Zdobiony emalią nóż stołowy, nr kat. 2/29.  
Fot. M. Jórdeczka

Fig. 53. Kruszwica, site 2. Table knife decorated with enamel, cat. no. 2/29.  
Photo: M. Jórdeczka

lacji między długością, szerokością czy grubością danych przedmiotów.

Przedmiotów nieokreślonych – prętów znaleziono 285. Wszystkie wykonano z żelaza, maksymalna zachowana długości to 40 cm, szerokość do 3,5 cm i grubości do 2,5 cm. Większość, tj. 133 egz., odkryto w wykopach zlokalizowanych na dziedzińcu zamkowym w wykopach I i II, 75 egzemplarzy znaleziono w rejonie przejścia bramnego w wykopie XXVII, 39 egzemplarzy wystąpiło w rejonie kamienicy zamkowej w wykopach III, IV, XXX, XXXI a pozostałe, tj. 38 egz., wydobyto z wykopów V-VIII, X, XIII, XVI, XIX, XXVIII, XXIX, XXXII, w których odsłonięto pozostałości muru obwodowego. Znalezione pręty znajdowały się we wszystkich poziomach chronologicznych. Najwięcej, bo aż 146 egz., wystąpiło w III poziomie chronologicznym, 50 egz. w poziomie IV, 28 egz. w poziomie II i 1 egz. w poziomie I.

Przedmiotów nieokreślonych – sztabek znaleziono 70. Z żelaza wykonanych było 67 egz., po 1 egz. z brązu, ołowiu i żeliwa. Zachowana maksymalna długość wynosiła do 20,8 cm, szerokość do 5 cm i grubość do 2 cm. 27 egz. wydobyto z wykopów I i II zlokalizowanych na terenie dziedzińca zamkowego, 25 egz. wystąpiło w rejonie przejścia bramnego w wykopie XXVII, 10 egz. wydobyto z kamienicy zamkowej z wykopów III i IV, pozostałe, tj. 8 egz., wystąpiło w wykopach VI, XII-XIV, XVI, XVIII, XIX, XXIX lokalizujących mur obwodowy. Najwięcej sztabek, tj. 29 egz., znaleziono w III poziomie chronologicznym, 22 sztabki wystąpiły w IV poziomie, a 3 w II poziomie chronologicznym, 16 sztabek nie określono chronologicznie.

Przedmiotów nieokreślonych – blaszek znaleziono 74. 61 egz. wykonano z żelaza, 13 z brązu. Większość blaszek (54 egz.) była amorficzna, pozostałe były prostokątne (14 egz.), kwadratowe (3 egz.), okrągłe (2 egz.) i trójkątne (1 egz.). Zachowane maksymalne wymiary wynosiły: długość do 12,5 cm, szerokość do 10 cm i grubość do 1 cm. 30 blaszek odkryto na zamkowym dziedzińcu w wykopach I i II, 26 blaszek znaleziono w reliktach kamienicy zamkowej w wykopach III, IV,

XXXI, 10 blaszek wydobyto w rejonie przejścia bramnego w wykopie XXVII i 8 blaszek znaleziono w miejscach odsłonięcia muru obwodowego w wykopach X, XIV, XXVIII, XXIX, XXXII. Większość (45 egz.) zalegała w warstwach kulturowych III poziomu chronologicznego, pozostałe pochodziły z IV (10 egz.), II (5 egz.) i I (2 egz.) poziomu chronologicznego, przy 12 blaszkach nie udało się określić chronologii.

Przedmiotów nieokreślonych – taśm znaleziono 79. Prawie wszystkie (78 egz.) wykonano z żelaza, tylko 1 okaz jest z ołowiu. Maksymalne zachowane wymiary wynosiły: długość do 13,5 cm, szerokość do 3,5 cm, grubość do 1 cm. 61 przedmiotów pochodziło z wykopów I i II zlokalizowanych na dziedzińcu zamkowym, 10 przedmiotów znaleziono w rejonie przejścia bramnego w wykopie XXVII, 5 przedmiotów pochodziło z poziomu piwnic kamienicy zamkowej z wykopów III i IV, pozostałe, tj. 3 egz., wystąpiły w rejonach odsłoniętego muru obwodowego w wykopach XIII i XVI. Większość, tj. 50 egz., pochodzi z III poziomu chronologicznego, 14 przedmiotów znaleziono w II poziomie chronologicznym, 6 taśm wydobyto z kolei z IV poziomu chronologicznego, w przypadku 9 zabytków nie udało się określić przynależności chronologicznej.

Przedmiotów nieokreślonych – bryłek znaleziono 390. Z żelaza wykonano 352 egz., z brązu 36 egz. i z ołowiu 2 bryłki. Maksymalna zachowana ich średnica wynosiła 13,5 cm. Większość (251 egz.) znaleziono w wykopach I i II zlokalizowanych na terenie dziedzińca zamkowego, znacznie mniej (54 egz.) wystąpiło w pomieszczeniach piwnicznych kamienicy zamkowej w wykopach III, IV, XXX, XXXI, w rejonie przejścia bramnego (26 egz.) w wykopie XXVII czy też przy reliktach muru obwodowego (59 egz.) w wykopach V, VI, X, XIII, XV, XXVIII, XXXII. Większość też wydobytych bryłek (242 egz.) pochodziła z warstw kulturowych III poziomu chronologicznego. Zdecydowanie mniej bryłek znaleziono w I (3 egz.), II (84 egz.) i IV (41 egz.) poziomie chronologicznym. Pozostałych bryłek (20 egz.) nie udało się przyporządkować chronologicznie.



## Podsumowanie

Zamek w Kruszwicy jest jednym z najlepiej przebadanych archeologicznie obiektów tego typu w Polsce (DZIEDUSZYCKI, MACIEJEWSKI, MAŁACHOWICZ 2014; KAJZER 2012, s. 253-255). Z zachowanych źródeł historycznych, architektonicznych jak i archeologicznych wynika, że z pewnością miał wyjątkowe znaczenie, zarówno militarne jak i reprezentacyjne. Mieściła się tutaj przecież siedziba starosty i archiwum grodzkie, tutaj odbywały się sądy i mieściło więzienie dla skazanych. Był również nigdy nie zdobytą militarnie twierdzą. Dopiero czasy potopu szwedzkiego doprowadziły go do zupełnej ruiny, z której się już nigdy nie podniósł. Wprawdzie, już wcześniej był w nie najlepszym stanie, o czym informują nas lustracje przeprowadzone w pierwszej połowie XVII wieku, jednak ostateczny cios zadali Szwedzi opuszczając go w 1657 r. Należy przypuszczać, że zanim zamek został zniszczony, co cenniejsze przedmioty wyrabowano, zostawiając tylko te, które nie przedstawiały żadnej wartości lub były bardzo zniszczone. Ale i te, jak na przykład kafle, ceramika budowlana, przedmioty ze szkła, kości i poroża (artykuły K. Zisopulu-Bleja, T. Janiaka, J. Kaczmarek, J. Sawickiej, A. Stempin w tym tomie), drewna czy metalu, detale architektoniczne, choć zachowane w większości we fragmentach, świadczą o jego wyjątkowej roli. Wspomnieć tutaj można o znaleziskach szyb okiennych o różnych kształtach, które umożliwiały ułożenie w okiennych kwaterach różnych wzorów, a jeden fragment miał nawet napis: „Macziey...a Starosta...” (DZIEDUSZYCKI 2014, s. 36-37). Wyjątkowe są też znaleziska kafli, które świadczą o istnieniu na zamku ogrzewania piecami kaflowymi. Wiele z nich zdobiono różnobarwnymi szkliwami oraz wyobrażeniami scen biblijnych, mitologicznych, heraldycznych, architektonicznych. Odkopano elementy *hypocaustum* wraz z fragmentami szkliwionych płytek z otworami, a w jednym z pomieszczeń piwnicznych zachowały się relikty „kominka” (DZIEDUSZYCKI 2014, s. 38-42). Podczas badań wykopaliskowych odkryto także architektoniczne elementy wystroju budowli zamkowych, w tym ciosy kamienne, fragmenty drzwi, fragmenty kamieniarki okiennej, ceglane kształtki, gliniane płytki posadzkowe, dachówki (DZIEDUSZYCKI 2014, s. 36; MAŁACHOWICZ 2014, s. 89-113).

Poza wyróżnionymi powyżej kategoriami przedmiotów zabytkowych wspomnieć jeszcze należy, że w piwnicy 2 kamienicy zamkowej znaleziono bochenki chleba, spalone podczas zniszczenia zamku przez Szwedów w 1657 r. Niektóre z produktów żywnościowych magazynowane były prawdopodobnie w workach i skrzyniach w pomieszczeniach piwnicznych, jak np. w „piwnicze” zasobowej zlokalizowanej w piwnicy 3 kamienicy zamkowej. Możemy też domyślać się, na podstawie przeprowadzonych analiz znalezionych materiałów przyrodniczych, o jądłospisie szwedzkiej załogi okupującej Zamek w latach 1655-1657, który składał się ze zbóż (żyto, jęczmień, owies) i komosy białej, z mięsa zwierząt domowych (krowa, świnia, koń,

drób) i dzikich (sarna, zając, wiewiórka, ptaki) oraz z ryb (leszcz, okoń, płoć) – DZIEDUSZYCKI 2014, s. 45.

## Inhabitants of the castle and the material determinants of their presence

Kruszwica Castle was built after 1343, by order of King Casimir the Great. The oldest written source, the *Chronicles* by Jan of Czarnków, reports the period of construction of the castle to be from 1350 to 1355. The Castle housed the seat of the Starosta, judicial authorities and a prison. The castle was destroyed by the Swedes in 1657. Only the octagonal tower with adjacent fragments of the outer walls survived until the 20th century.

Excavation of the castle was conducted in the following periods: 1973-1982, 2007-2008 and 2010-2011. The test trenches were located in the central and southwestern parts and on the edges of the Castle Hill (site 2). The conducted excavation research unveiled the relics of the “tenement building” of the castle, along with a few basement rooms and fragments of the outer wall with the remains of the gateway. The outer wall of the castle surrounded an area spanning approximately 0.37 ha. Based on the conducted stratigraphic analysis, researchers distinguished four chronological periods of activity at the castle: period I – from the mid-14th century to 1519; period II – from 1519 to 1591; period III – from 1591 to 1657; period IV – from 1657.

Over the course of the excavations, researchers discovered numerous diverse categories of moveable archaeological sources. They bear testimony to the rich design and equipment of the castle buildings, as well as the exceptional status of its inhabitants. Only the so-called registered artefacts were analysed. These primarily included metal objects and objects made of stone, clay, bone, glass, antlers and flax). A total of 1630 inventory numbers were noted, while 2083 artefacts were registered that were preserved in whole or in smaller or larger fragments (1873 fragments). Conservation works were performed on a part of these artefacts (400 fragments). Unfortunately, some of them disintegrated or were destroyed during these processes (321 fragments). Most of the objects that researchers were able to define in terms of functionality were structural joints and elements including nails, buckles, anchors, rims or fittings (773 fragments). Elements of interior furnishings, specifically hooks, lock keys, padlocks, chains, latches, hasps, grips, a door lock and hinges (97 fragments). Objects of everyday use were discovered, such as pipes, cosmetic spoons, spoons, vessels (metal and miniature), nuts, knives, scissors, whetstones, spindle whorls, pestles, candle holders, plugs or clocks (77 fragments). In addition, militaria and riding equipment consisting of arrowheads and crossbow bolts, cannonballs, musket balls, so-called “nuts” for crossbows, a sword, spurs,

horseshoes, powder box, pole weapon ferrules, an axe, bits and plate armour (78 fragments) were also found. Researchers were also able to distinguish ornaments and elements of clothing: temple rings, medallions, shoe heel embellishments, a ring, crampons or buckles. Several tools were uncovered, including a metal fixture for a shovel, pliers, sickles, a stitching awl or drill bits (9 fragments), as well as objects which could not be classified in any of the groups specified above (10 fragments); these included a zoomorphic figure made of clay, shackles, book hardware, whippetrees, rope or textiles, and were specified as "Other". Coins (12 fragments) made up yet another separate group of objects. However, the most numerous group of artifacts constituted objects which could not be classified in terms of their function (1001 fragments). The majority of these objects were made of iron (1936 fragments), followed by bronze (74 fragments), stone (28 fragments), copper (12 fragments), clay (4 fragments), silver and bone (3 fragments each), glass and cast iron (2 fragments each), as well as gold, antlers and linen (1 fragment each); 2 object fragments were not classified in terms of the raw material. The objects listed above were found in 32 excavation trenches which were identified using Roman numerals from I to XXXII. Trenches I to IV were researched between 1972 and 1983, while trenches V to XXXII during the 2007-2011 period. The majority of artifacts (740 fragments) were discovered during the exploration of trenches situated in the location of the so-called castle tenement building and in the castle courtyard. Yet the number of artifacts found during the exploration of trenches located in the path of the outer walls as well as in the gateway of the castle was not much lower (595 fragments). Only 18 artifact fragments were found beyond the excavation trenches.