

Studia nad stratygrafią i poziomami architektoniczno-użytkowymi

Piotr Pawlak

Wstęp

Zamek w Kruszwicy zbudowany został na polecenie króla Kazimierza Wielkiego, prawdopodobnie w latach 1343-1365¹. Sam Kazimierz Wielki przebywał w Kruszwicy w latach 1358, 1359, 1365 i 1368. W zamku znajdowała się siedziba starosty, władz sądowniczych oraz więzienie. W 1655 r. zamek zajęli Szwedzi i zniszczyli go całkowicie w 1657 r. Do naszych czasów ocalała jedynie ośmioboczna wieża z przylegającymi do niej resztkami murów obwodowych (DZIEDUSZYCKI 2014, s. 15-27; MACIEJEWSKI 2014, s. 53-87).

W zachowanych ilustracjach dóbr królewskich, spisanych w latach 1616-1620, wymienia się *kamienicę, budowanie stare, budowanie nowe* i wieżę. Główny budynek znajdował się w południowej części zamku. Posiadał obszerną piwnicę, a w niej *...komór siedem...*. Na parterze usytuowane były pomieszczenia reprezentacyjno-mieszkalne. Wspomina się także, iż *budowanie nowe* miało trzy kondygnacje. Znajdowała się tutaj kuchnia, izba sądowa i komory służebnych. *Budowanie stare*, było już w czasie ilustracji podniszczone i *...na wierzchu obleciało...*. Nad budynkiem bramnym znajdowała się izba. Ponadto wymieniana jest łaźnia i browar. Wyposażenie zamku w tym okresie było skromne i zużyte. Lustrator zauważył, iż *...piec, tylko rozwalony...*, *...stolik bez nóg...* (DZIEDUSZYCKI 2014, s. 28-31; MAŁACHOWICZ 2014, s. 94-97).

Najstarszy zachowany widok zamku w Kruszwicy pochodzi z czasów zajęcia zamku przez Szwedów. Rycina opublikowana została w 1696 r. w dziele S. de Pufendorfa *De rebus a Carolo Gustavo Sveciae Rege gestis commentatorum libri septem elegantissimus tabulis aeneis exornati cum triplici indic.* To najbardziej znany obecnie widok zamku kruszwickiego, pomimo zwierciadlanego odwrócenia wykonanej odbitki. Pozostałe widoki, a właściwie tego co po nim pozostało, pochodzą z wieku XIX oraz lat 20-30-tych XX w. (DZIEDUSZYCKI 2014, s. 32-33, MACIEJEWSKI 2014, s. 53-76).

*

Po drugiej wojnie światowej, w ramach Kierownictwa Badań nad Początkami Państwa Polskiego, podjęto systematyczne prace wykopaliskowe na terenie dawnego grodu piastowskiego w Kruszwicy. Kierował nimi Roman Jakimowicz. Po 1951 r. prace kontynuowała

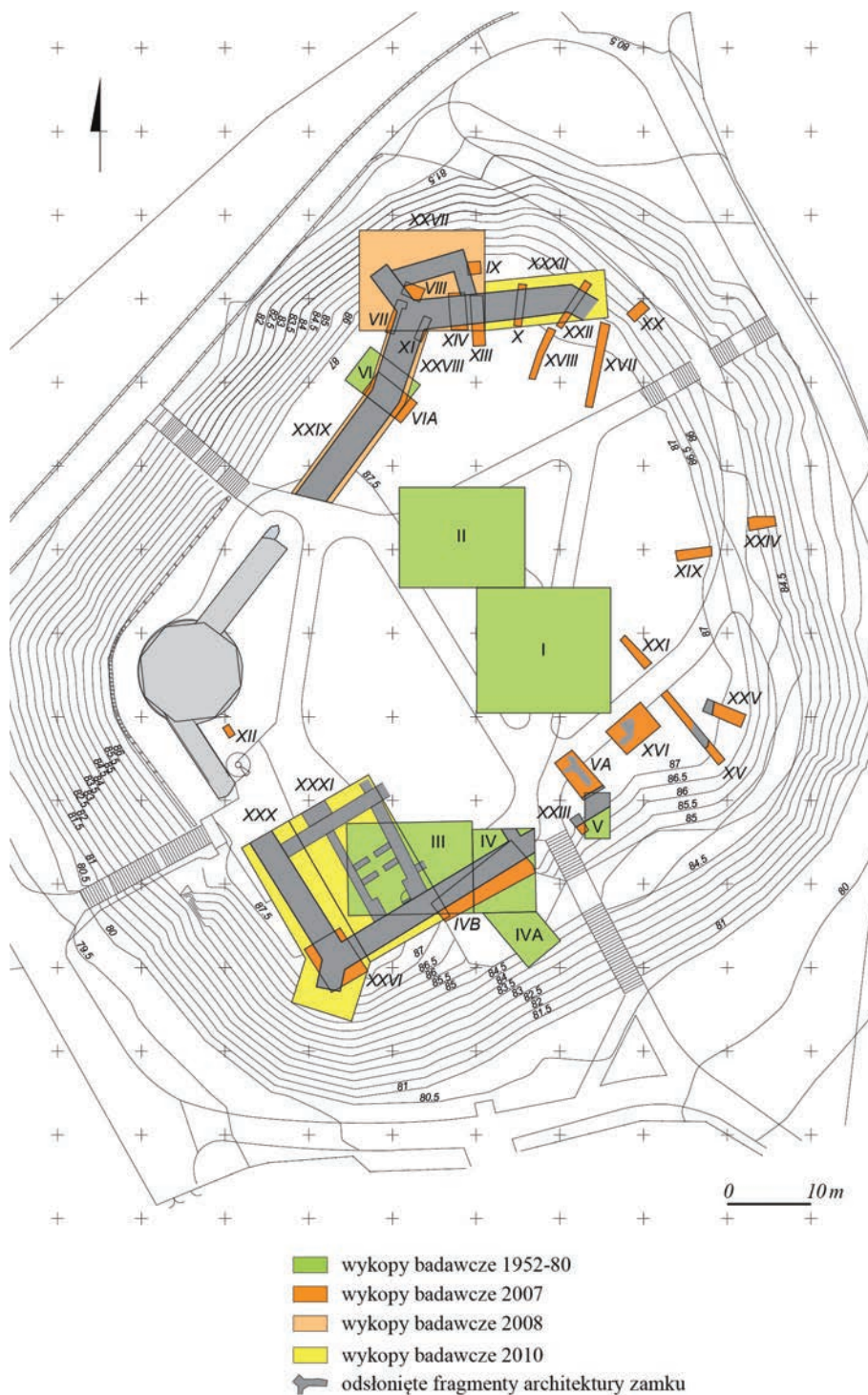
Katedra Archeologii Polski Uniwersytetu im. A. Mickiewicza w Poznaniu, a następnie Kruszwicka Stacja Archeologiczna Instytutu Historii Kultury Materialnej PAN, pod kierownictwem Witolda Hensla, przy współudziale Aleksandry Cofty-Broniewskiej, Ewy Springer i Wojciecha Dzieduszyckiego. Badania te, objęły pierwotnie przestrzeń na tzw. Przygródku (stan. 4, 4a, 5), a następnie, w latach 1973-1982 na Wzgórzu Zamkowym (stan. 2). Skoncentrowano się tutaj głównie na rozpoznaniu relikwów architektury zamkowej, z której najbardziej widoczną pozostałością była tylko ośmioboczna *Mysia Wieża*, z przylegającymi do niej fragmentami zachodniego i północnego muru obwodowego. Kolejne badania, pod kierunkiem W. Dzieduszyckiego, przeprowadzono w latach 2007-2008 i 2010-2011². Prace te miały na celu weryfikację dotychczasowej wiedzy o zamku i to zarówno w aspekcie jego założeń architektonicznych, lokalizacji budowli, murów obronnych, baszt, umiejscowienia bramy i prowadzącego do niej mostu, jak i pozyskania elementów wyposażenia oraz źródeł materialnych dokumentujących życie codzienne mieszkańców warowni.

Pierwotnie, zamek kruszwicki obejmował swym zasięgiem całe Wzgórze Zamkowe. W latach 1973-1982 wykopy badawcze zlokalizowano w jego części centralnej i południowo-zachodniej. Celem było rozpoznanie sytuacji stratygraficznej w rejonie dziedzica oraz ewentualnego odsłonięcia budynków zamkowych. W latach 2007-2008 wykopy usytuowano na krawędziach Wzgórza w celu weryfikacji przebiegu murów obwodowych oraz bramy. W latach 2010-2011 natomiast, wykopy badawcze umiejscowiono głównie w rejonie odsłoniętej już w latach 1973-1982 konstrukcji „kamienicy” zamkowej, w celu jej odbudowy i rekonstrukcji (ryc. 1, 2).

W wykopach badawczych I i II (badania w latach 70. ubiegłego stulecia) zlokalizowanych w centralnej części Wzgórza Zamkowego udało się zaobserwować i zadokumentować cały układ stratygraficzny, od najstarszych obiektów kultury łużyckiej, poprzez warstwy i obiekty kulturowe związane z najstar-

¹ Szczegóły dotyczące historii i powstania zamku w Kruszwicy zawarte zostały w rozdziale autorstwa Wojciecha Dzieduszyckiego i Piotra Pawlaka *Spokojne dzieje i burzliwy koniec Zamku w Kruszwicy*, w tym tomie.

² W latach 2007-2008 badania prowadził Instytut Archeologii i Etnologii PAN Oddział w Poznaniu, w latach 2010-2011 firma ARCHKO Pracownia Archeologiczno-Konserwatorska z Poznania w ramach projektu *Goplańskie dziedzictwo kulturowe i przyrodnicze Kruszwicy bazą dla turystyki, rekreacji, edukacji i sportu*. Dokonano wtedy konserwacji i nadbudowy obwodu murów Zamku wraz z adaptacją odsłoniętych ponownie piwnic oraz wybudowano punkt widokowy przy ekspozycji bramy zamkowej.



Ryc. 1. Kruszwica, stan. 2. Lokalizacja wykopów badawczych i odkrytych elementów architektury zamku.

Opr. M. Małachowicz, P. Pawlak, J. Kurkowiec

Fig. 1. Kruszwica, site 2. Location of research trenches and discovered elements of the castle architecture.

Analysed by M. Małachowicz, P. Pawlak, J. Kurkowiec

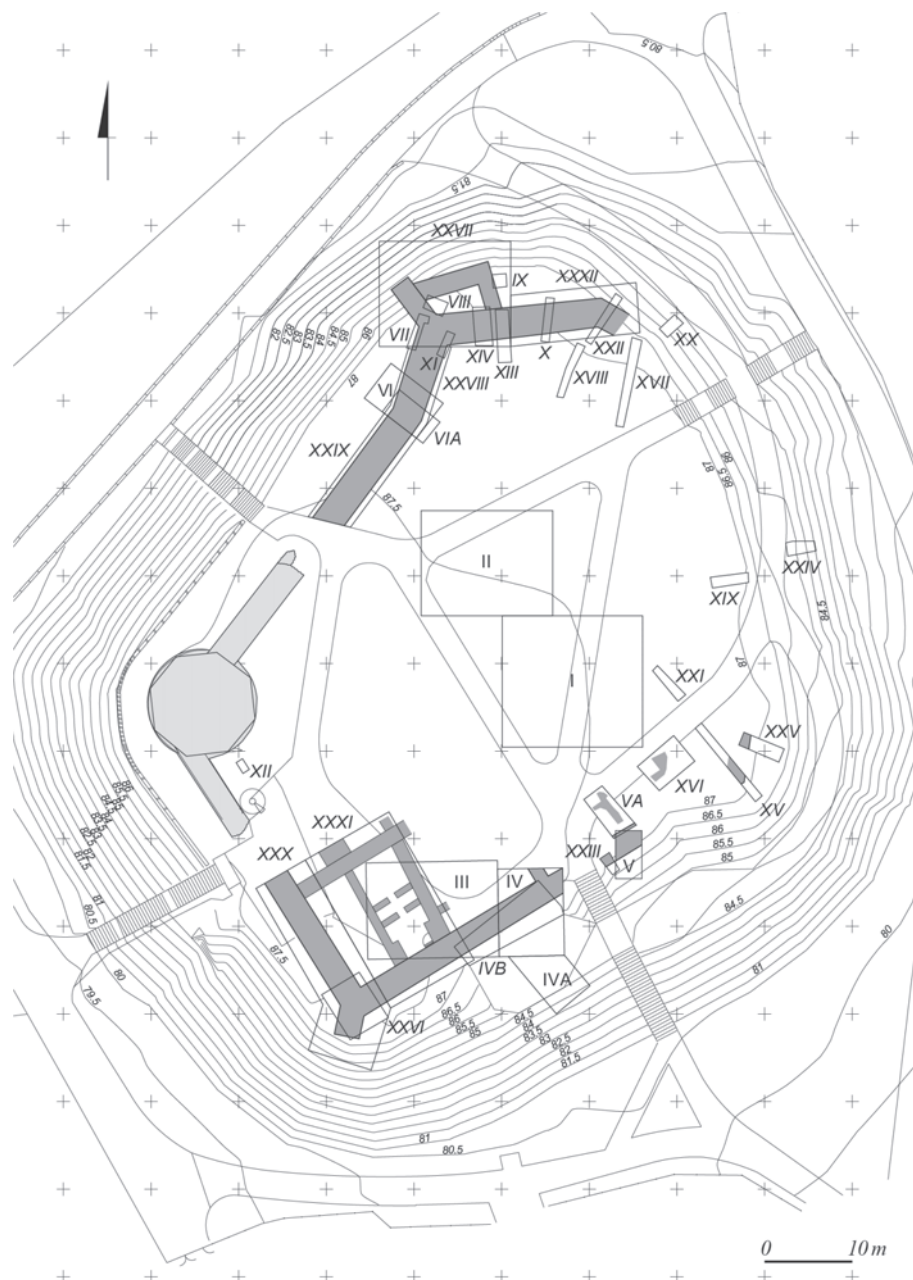
szym osadnictwem grodowym, przechodząc z kolei przez obiekty i warstwy związane z powstaniem i funkcjonowaniem zamku, aż po nawarstwienia współczesne. Spągi wykopów zarejestrowano na głębokości około 6,50 m poniżej poziomu terenu, którego rzędna wynosiła około 87,30 m n.p.m. Powyżej, do głębokości około 3,60 m odnotowano nawarstwienia wczesnośredniowieczne, datowane do początku XII w. Jeszcze wyżej, znajdowały się już warstwy kulturowe związane z powstaniem, funkcjonowaniem i zniszczeniem zamku oraz nowożytnie warstwy niwelacyjne a także współczesny humus. W trakcie prowadzonych studiów, okazało się, że brakuje nawarstwień z końca

XII i warstw XIII-wiecznych³. Prawdopodobnie uległy one zniszczeniu podczas prac niwelacyjnych pod budowę zamku, chociaż w wykopie II, natrafiono na warstewkę brunatnej próchnicy z fragmentami węgla drzewnych, o miąższości do około 8 cm, która mogłaby być śladem spalania grodu w XIII w. (1271 r.) (ryc. 3: 8; 4: 8). Znajdujące się nad nią warstwy drobnego gruzu ceglanego z zaprawą wapienną oraz warstwa brunat-

³ W niniejszym opracowaniu pominięto analizę warstw kulturowych związanych z osadnictwem wczesnośredniowiecznym, skupiając się przede wszystkim na układach warstw związanych z samym Zamkiem.

Ryc. 2. Kruszwica, stan. 2. Lokalizacja odkrytych elementów architektury zamku.
Opr. M. Małachowicz, P. Pawlak,
J. Kurkowicz.

Fig. 2. Kruszwica, site 2. Location of discovered elements of the castle architecture.
Analysed by M. Małachowicz, P. Pawlak,
J. Kurkowicz



nej próchnicy, to z pewnością pozostałości po budowie zamku w połowie XIV w. i jego funkcjonowaniu przynajmniej do pierwszego pożaru w 1519 r. (ryc. 3: 7, 7a; 4: 7, 7a). Z kolei, ciemnobrunatne warstwy próchnicy z fragmentami węgla drzewnych i spalenizną, to prawdopodobnie ślady tegoż pożaru a warstwy drobnego gruzu ceglanego i gruzu przemieszane miejscami z zaprawą wapienną to niewątpliwie pozostałości remontu zamku po tymże pożarze (ryc. 3: 5, 5a, 6; 4: 5, 5a). Znajdujące się nad nimi warstwy drobnego gruzu ceglanego z drobnymi fragmentami węgla drzewnych oraz jasnobrunatna próchnica z fragmentami węgla drzewnych, to najprawdopodobniej warstwy kulturowe związane z funkcjonowaniem zamku w wieku XVI, do pożaru w 1591 r. lub też krótko po nim (ryc. 3: 4, 4a; 4: 4, 4a). Wyżej, zarejestrowano warstewkę zbitej gliny oraz warstwy brunatnej próchnicy z fragmentami węgla drzewnych oraz gruzem ceglanym (ryc. 3: 3; 4: 3). Powyżej znajdowały się już warstwy szarej próchni-

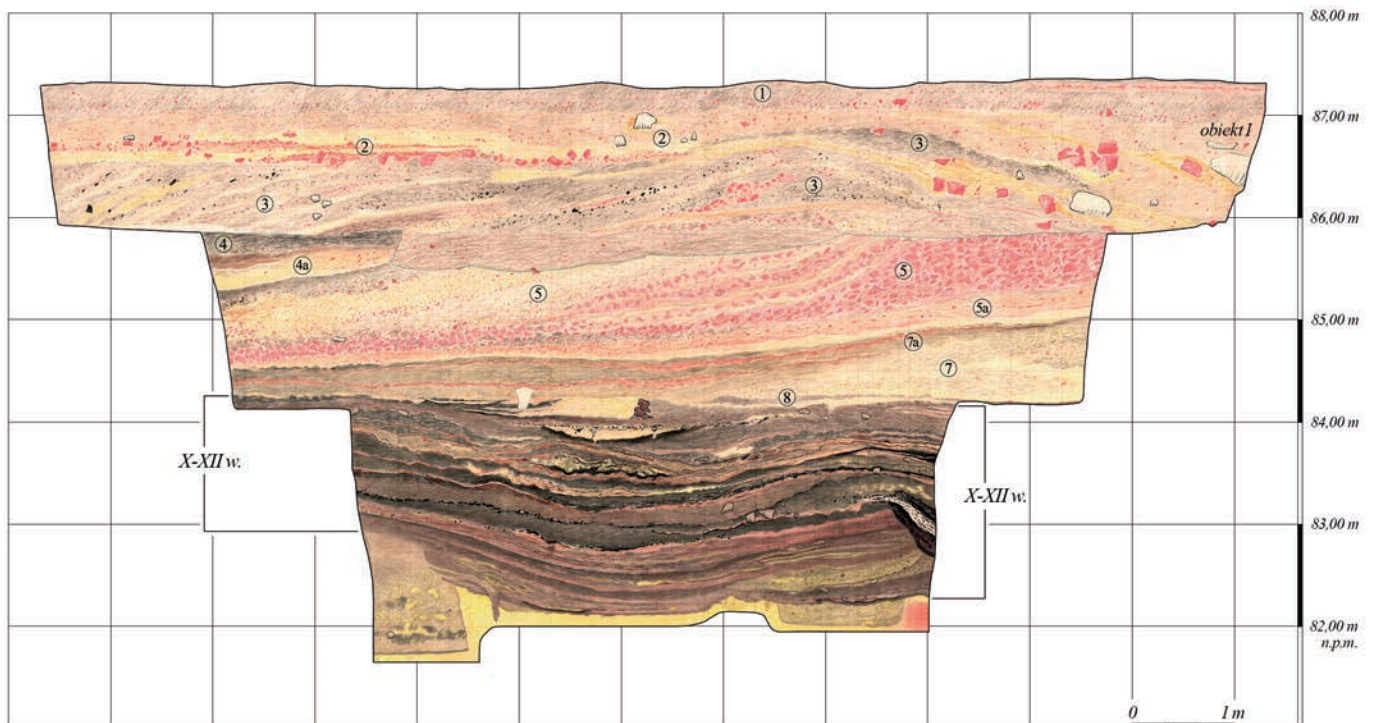
cy z gruzem ceglanym i zaprawą wapienną związane z destrukcją zamku przez Szwedów w 1657 r. (ryc. 3: 2; 4: 2) oraz nawarstwienia nowożytnie w postaci szarej i ciemnoszarej próchnicy (ryc. 3: 1; 4: 1). We wschodniej części wykopu I, na głębokości około 2,25-3,35 m p.p.t., natrafiono na pozostałości konstrukcji ceglanej, być może pieca, związanego z funkcjonowaniem w zamku ogrzewania typu *hypocaustum*, powstałego prawdopodobnie po pożarze w 1519 r. Wymiary konstrukcji wynosiły około 3,60 x 2 x 0,90 m⁴. W tym samym wykopie, w części północno-wschodniej, na głębokości około 0,50-1,05 m pod powierzchnią terenu, odsłonięto pozostałości dwóch poziomów nawierzchni dziedzińca zamku w postaci fragmentów bruku kamiennego

⁴ Patrz opracowanie: Kateriny Zisopulu-Bleja, *Systemy grzewcze zamku kruszwickiego*, w tym tomie.



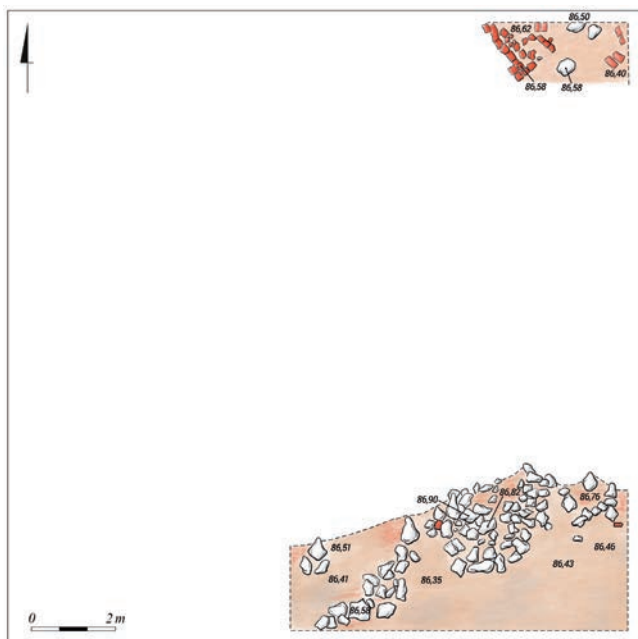
Ryc. 3. Kruszwica, stan. 2. Wykop II, profil N: 1 – szara i ciemnoszara próchnica; 2 – szara próchnica z gruzem ceglany i zaprawą wapienną; 3 – brunatna próchnica z fragmentami węgla drzewnych i gruzem ceglany; 4 – jasnobrunatna próchnica z fragmentami węgla drzewnych; 4a – drobny gruz ceglany z drobnymi fragmentami węgla drzewnych; 5 – gruz ceglany z zaprawą wapienną; 5a – drobny gruz ceglany; 6 – ciemnobrunatna próchnica z fragmentami węgla drzewnych i spalenizną; 7 – brunatna próchnica; 7a – drobny gruz ceglany z zaprawą wapienną; 8 – brunatna próchnica z fragmentami węgla drzewnych. Rys. K. Poprawski. Opr. J. Kurkiewicz

Fig. 3. Kruszwica, site 2. Trench II, profile N: 1 – grey and dark grey humus; 2 – grey humus with brick rubble and lime mortar; 3 – brown humus with fragments of charcoal and brick rubble; 4 – light brown humus with fragments of charcoal; 4a – fine brick rubble with small fragments of charcoal; 5 – brick rubble with lime mortar; 5a – fine brick rubble; 6 – dark brown humus with fragments of charcoal and burnt matter; 7 – brown humus; 7a – fine brick rubble with lime mortar; 8 – brown humus with fragments of charcoal. Drawing by K. Poprawski. Analysed by J. Kurkiewicz



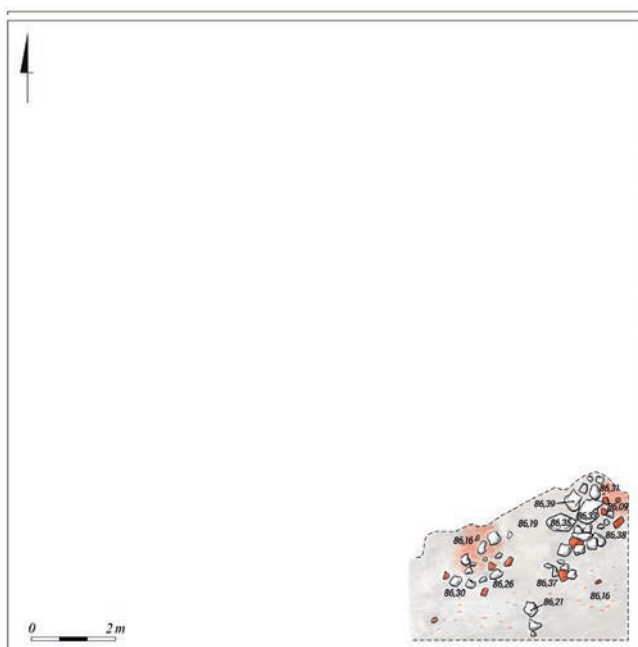
Ryc. 4. Kruszwica, stan. 2. Wykop II, profil W: 1 – szara i ciemnoszara próchnica; 2 – szara próchnica z gruzem ceglany i zaprawą wapienną; 3 – brunatna próchnica z fragmentami węgla drzewnych i gruzem ceglany; 4 – jasnobrunatna próchnica z fragmentami węgla drzewnych; 4a – drobny gruz ceglany z drobnymi fragmentami węgla drzewnych; 5 – gruz ceglany z zaprawą wapienną; 5a – drobny gruz ceglany; 7a – drobny gruz ceglany z zaprawą wapienną; 8 – brunatna próchnica z fragmentami węgla drzewnych. Rys. K. Poprawski. Opr. J. Kurkiewicz

Fig. 4. Kruszwica, site 2. Trench II, profile W: 1 – grey and dark grey humus; 2 – grey humus with brick rubble and lime mortar; 3 – brown humus with fragments of charcoal and brick rubble; 4 – light brown humus with fragments of charcoal; 4a – fine brick rubble with small fragments of charcoal; 5 – brick rubble with lime mortar; 5a – fine brick rubble; 7a – fine brick rubble with lime mortar; 8 – brown humus with fragments of charcoal. Drawing by K. Poprawski. Analysed by J. Kurkiewicz



Ryc. 5. Kruszwica, stan. 2. Wykop I. Pozostałości „młodszej” nawierzchni dziedzińca zamku. Opr. J. Kurkowicz

Fig. 5. Kruszwica, site 2. Trench I. Remains of the “younger” surface of the castle courtyard



Ryc. 6. Kruszwica, stan. 2. Wykop I. Pozostałości „starszej” nawierzchni dziedzińca zamku. Opr. J. Kurkowicz

Fig. 6. Kruszwica, site 2. Trench I. Remains of the “older” surface of the castle courtyard. Analysed by J. Kurkowicz

oraz poziomo ułożonych cegieł, pochodzących prawdopodobnie z okresu funkcjonowania zamku w latach 1591-1657 (ryc. 5, 6). Z tego samego okresu pochodzi też konstrukcja drewniana (obiekty 2, 3, 4) o nierozpoznanej dotychczas funkcji, odkryta w części północno-wschodniej wykopu II (ryc. 3). Wyraźnie widoczna jest też kulminacja warstw kulturowych w części środkowej omawianych wykopów (ryc. 3, 4).

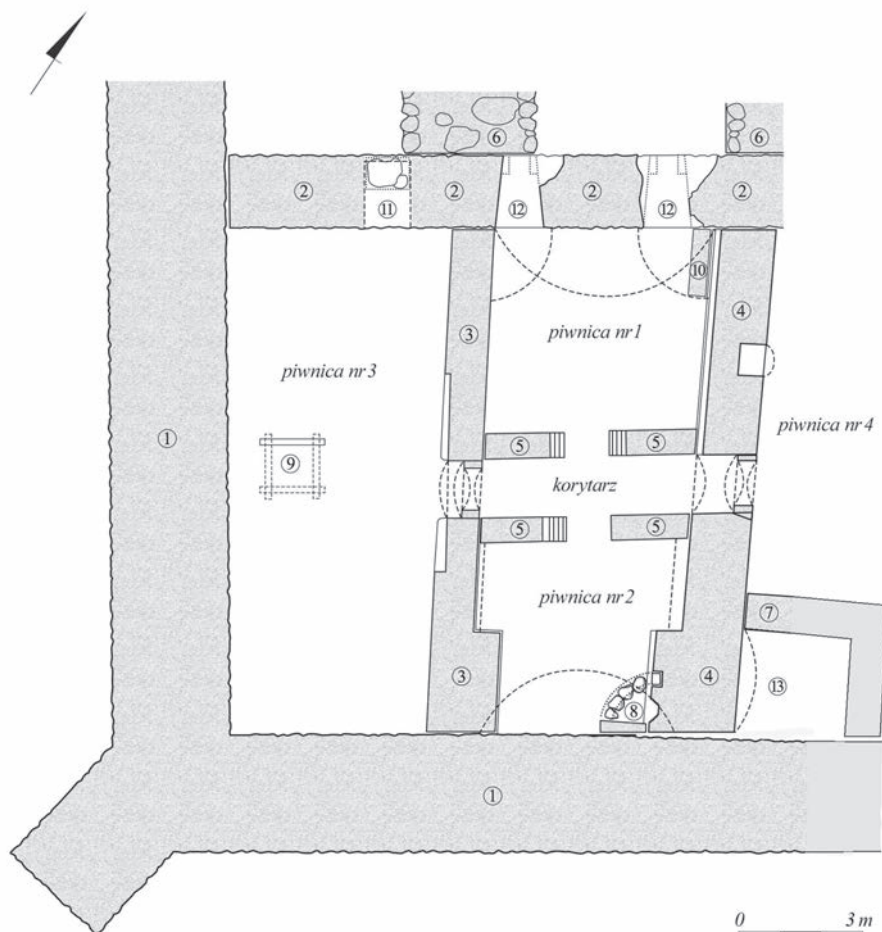
W wykopach badawczych (III, IV, VA, XVI, XXX, XXXI) zlokalizowanych w południowo-zachodniej części Wzgórza Zamkowego, kilkanaście centymetrów pod powierzchnią ówczesnego poziomu terenu, którego rzędna wynosiła około 87,65 m n.p.m., odkryto pozostałości „kamienicy” zamkowej (ryc. 7-9) (PAWŁAK 1993, s. 215-232; MAŁACHOWICZ 2014, s. 89-113)⁵. Zorientowana była na osi N-S i przylegała do odsłoniętego kamiennego fundamentu muru obwodowego, w południowym narożniku zamku. Wymiary odsłoniętej konstrukcji „kamienicy” wynosiły 13,90 x 13,30 m. Z budynku zachowała się tylko część piwniczna, w postaci czterech pomieszczeń i łączącego je korytarza. Poziomy odsłoniętych ceglanych progów (ryc. 10), fragment zachowanej ceglanej posadzki (ryc. 11) oraz spągi warstw z gruzem ceglany wyznaczyły orientacyjne poziomy użytkowe odkrytych pomieszczeń piwnicznych (83,55-83,76 m n.p.m.). Wypełniska tych pomieszczeń to warstwy destrukcyjno-zasypkowe związane bezpośrednio z konstrukcją „kamienicy” i jej zniszczeniem w 1657 r. W warstwach tych znaleziono liczne przedmioty zabytkowe będące elementami wyposażenia poszczególnych pomieszczeń odkrytego budynku, pochodzące z ostatniej fazy funkcjonowania zamku, w latach 1591-1657⁶. Z kolei warstwy kulturowe i materiał w nich zawarty, zalegające poniżej poziomów użytkowych odkrytych piwnic to prawdopodobnie nawarstwienia bezpośrednio związane z budową zamku w połowie XIV wieku lub starsze.

Korytarz

Łączył ze sobą cztery pomieszczenia piwniczne (ryc. 7). Jego długość wynosiła około 5,30 m, szerokość około 1,5 m a zachowana wysokość ścian, zbudowanych z cegieł w wątku gotyckim, miejscami w wątku wendyjskim, sięgała do około 1,90 m. Ich grubość z kolei wynosiła około 0,60 m. Korytarz przykrywało prawdopodobnie niezachowane ceglane sklepienie kolebkowe. Mniej więcej w połowie długości korytarza znajdowały się zachowane wejścia do dwóch piwnic. Podobne wejścia, ale z zachowanymi łukowatymi sklepieniami z cegieł, zachowały się na obu końcach korytarza. W wejściu do piwnicy 4, na poziomie 83,70 m n.p.m., odsłonięto fragment ceglanej posadzki o długości około 1 m (ryc. 11), a na koronie ściany nad tym wejściem odnotowano ślady wydeptania świadczące prawdopodobnie o istnieniu w tym miejscu niezachowanego przejścia pierwszej kondygnacji budynku. Z kolei, na południowej ścianie wejścia do korytarza od strony wschodniej, znajdowały się wyryte ostrym narzędziem napisy, z których czytelna była data A.D. 1591 (ryc. 12). Jest to prawdopodobnie data zakończenia odbudowy „kamienicy” po pożarze w 1588 r. Wypełnisko kory-

⁵ Szczegóły konstrukcyjne zawarte zostały w artykule Macieja Małachowicz, *Architektura zamku w Kruszwicy*, w tym tomie.

⁶ Patrz artykuł Piotra Pawłaka, *Mieszkańcy zamku i materialne wyznaczniki ich obecności*, w tym tomie.



Ryc. 7. Kruszwica, stan. 2. Odkryte elementy architektury „kamienicy” zamkowej: 1 – mur obwodowy; 2 – ściana północna; 3-7 – ściany tworzące wewnętrzny podział piwnic; 8 – „kominek”; 9 – „piwniczka” zasobowa; 10 – zachowany fragment sklepienia; 11 – zejście do piwnicy; 12 – otwory okienne; 13 – „komora”. Opr. J. Kurkowicz, P. Pawlak (wg MAŁACHOWICZ 2014, s. 99)

Fig. 7. Kruszwica, site 2. Discovered elements of the castle “tenement” architecture: 1 – perimeter wall; 2 – north wall; 3-7 – walls forming the internal division of the basements; 8 – “fireplace”; 9 – resource “cellar”; 10 – preserved fragment of the vault; 11 – entry to the basement; 12 – window openings; 13 – “chamber”. Analysed by J. Kurkowicz, P. Pawlak (according to MAŁACHOWICZ 2014, p. 99)

tarza, na poziomie użytkowym, stanowiła warstwa jasnobrunatnej próchnicy z drobnym gruzem ceglany, spalenizną i soczewkami żółtej gliny (ryc. 13: 5). Nad nią znajdowały się warstwy zaprawy wapiennej z gruzem ceglany i popiołem oraz ciemnobrunatnej próchnicy z gruzem ceglany i spalenizną (ryc. 13: 3, 4). Powyżej zalegała warstwa jasnobrunatnej próchnicy z gruzem ceglany i spalenizną, będąca zapewne stropem pomieszczeń piwnicznych oraz ciemnobrunatna

próchnica z gruzem ceglany, zaprawą wapienną i spalenizną (ryc. 13: 1, 2). Obie te warstwy przedzielone były soczewkami jasnożółtego piasku z węgielkami drzewnymi. Węgielki drzewne były prawdopodobnie pozostałością drewnianej podłogi pierwszej kondygnacji. Opisane warstwy to prawdopodobnie destrukty będący wynikiem zniszczenia zamku przez Szwedów w 1657 r. Całość tych nawarstwień przykryta była warstwą gruzu ceglano, zaprawy wapiennej ze spalenizną



Ryc. 8. Kruszwica, stan. 2. Odkryte w latach 1973-1982 elementy architektury „kamienicy” zamkowej. Fot. W. Dzieduszycki

Fig. 8. Kruszwica, site 2. Architectural elements of the “tenement house” at the castle discovered in 1973 and 1977. Photo: W. Dzieduszycki



Ryc. 9. Kruszwica, stan. 2. Odkryte w latach 2010-2011 elementy architektury „kamienicy” zamkowej. Fot. P. Pawlak

Fig. 9. Kruszwica, site 2. Architectural elements of the “tenement house” at the castle discovered in 2010 and 2011. Photo: P. Pawlak



Ryc. 10. Kruszwica, stan. 2. Próóg ceglany w przejściu z korytarza piwnicy do piwnicy 1 „kamienicy” zamkowej. Fot. P. Pawlak

Fig. 10. Kruszwica, site 2. A brick threshold in the passage from the basement corridor to basement 1 of the castle “tenement building”.
Photo: P. Pawlak.



Ryc. 11. Kruszwica, stan. 2. Posadzka ceglana w przejściu z korytarza piwnicy do piwnicy 4 „kamienicy” zamkowej. Fot. P. Pawlak

Fig. 11. Kruszwica, site 2. Brick floor in the passage from the basement corridor to basement 4 of the castle “tenement building”.
Photo: P. Pawlak

zną i szarobrunatną próchnicą, powstałą po roku 1657. Poniżej poziomu użytkowego korytarza odnotowano warstwę brunatnej spiaszczonej próchnicy przemieszanej z piaskiem, gliną oraz drobnym gruzem ceglany związaną prawdopodobnie z budową zamku w połowie XIV w., a pod nią z kolei jeszcze starszą warstwę brunatno-czarnej próchnicy. Poziomu gruntu pierwotnego (calca) nie osiągnięto.

Piwnica 1

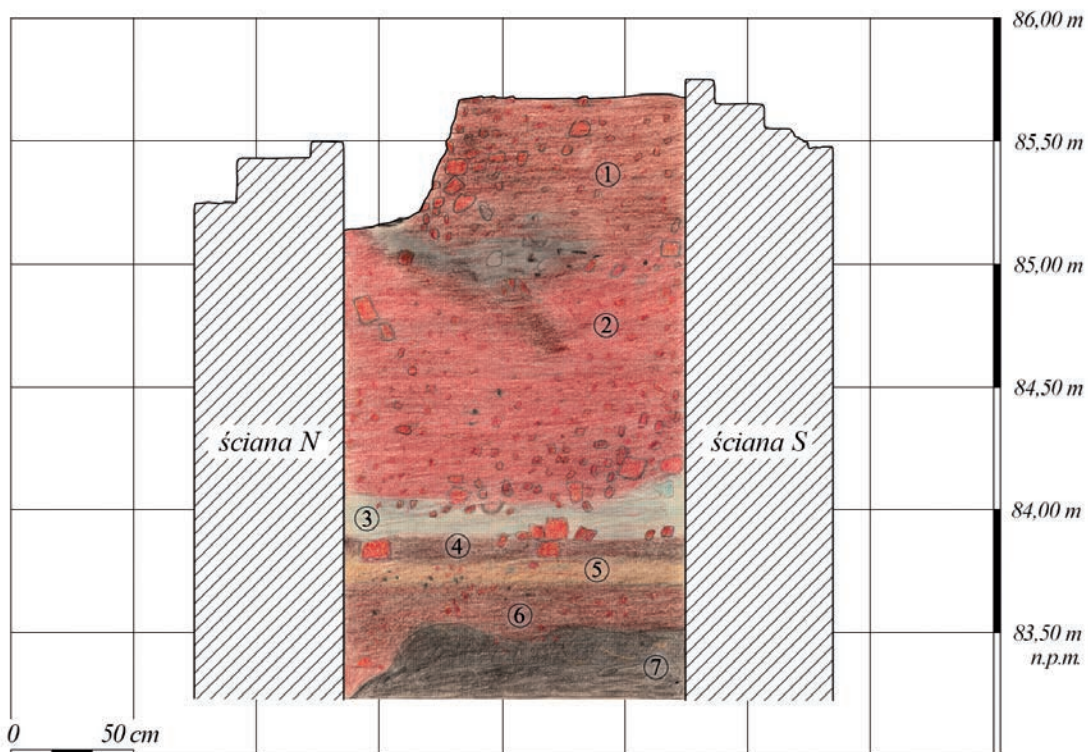
Znajdowała się po północnej stronie Korytarza (ryc. 7). Jej kształt był zbliżony do kwadratu o wymiarach około 5,10 x 5,30 m. Zachowane do wysokości około 3,60 m dwie ściany, wschodnia i zachodnia, o grubości około 1,0-1,30 m, zbudowano z cegieł w wątku gotyckim na fundamencie z kamieni. Miejscowo odnotowano wpleciony wątek wendyjski. Podobnie



Ryc. 12. Kruszwica, stan. 2. Data 1591 wyryta na jednej ze ścian korytarza piwnicy „kamienicy” zamkowej. Fot. P. Pawlak.

Fig. 12. Kruszwica, site 2. The year 1591 engraved on one of the walls of the corridor in the basement of the castle “tenement house”. Photo: P. Pawlak.

zbudowana była ściana południowa, będąca północną ścianą korytarza. Strop fundamentów ściany wschodniej i zachodniej wystąpił już na poziomie około 84,30 m n.p.m., natomiast ściany południowej na głębokości 83,60 m. Tylko zachowana ściana północna, o grubości około 1,70 m, w której zarejestrowano dwa otwory okienne z ceglany wykończeniem gładkim, zbudowana była całkowicie z kamieni i pokryta, tak jak i fragment ściany zachodniej, tynkiem z ciemnoszarą monochromią (ryc. 14). Ponadto, po zewnętrznej północnej stronie piwnicy 1, na przedłużeniu ściany wschodniej, odsłonięto fragment kamienno-ceglanego muru o nieokreślonym przeznaczeniu, ale który mógłby być pozostałością po kolejnym pomieszczeniu budynku zamkowego. Piwnicę przykrywało prawdopodobnie niezachowane ceglane sklepienie kolebkowe. Wejście z korytarza do piwnicy, prawdopodobnie zwieńczone łukiem, znajdowało się w ścianie południowej. W licach ściany wschodniej i zachodniej odkryto ślady po osadzeniu ogniw na kajdany a w warstwach kulturowych fragmenty samych kajdan. Wypełnisko piwnicy (ryc. 15, 16), na poziomie użytkowym (83,55 m n.p.m.), stanowiła jednolita warstwa gruzu ceglany z zaprawą wapienną i dachówkami, w której zarejestrowano pozostałości bruku kamiennego w postaci skupiska luźnych kamieni (ryc. 15: 6). Nad nią znajdowały się warstwy jasnobrunatnej mocno spiaszczonej próchnicy przemieszanej z gruzem ceglany a także destrukcja sklepienia piwnicy z warstwą spalenizny, będącą prawdopodobnie śladem podłogi pierwszej kondygnacji oraz mocno spiaszczoną próchnicą przemieszaną z fragmentami cegieł i dachówek, szarą spiaszczoną próchnicą z fragmentami węgla drzewnych i cegieł oraz warstwę zaprawy wapiennej z drobnym gruzem ceglany (ryc. 15: 3-5). Warstwy te były wynikiem zniszczenia zamku przez Szwedów w 1657 r. Nad nimi znajdowały się już tylko warstwy gruzowiskowe oraz destrukcja ścian, które uległy zniszczeniu po roku 1657 (ryc. 15: 1, 2). W kontekście źródłowego materiału ar-



Ryc. 13. Kruszwica, stan. 2. Wykop III, profil E. Wypełnisko korytarza piwnicy „kamienicy” zamkowej: 1 – ciemnobrunatna próchnica z gruzem ceglany, zaprawą wapienną i spalenizną; 2 – jasnobrunatna próchnica z gruzem ceglany i spalenizną; 3 – zaprawa wapienna z gruzem ceglany i popiolem; 4 – ciemnobrunatna próchnica z gruzem ceglany i spalenizną; 5 – jasnobrunatna próchnica z drobnym gruzem ceglany, spalenizną i soczewkami żółtej gliny; 6 – brunatna próchnica z gruzem ceglany; 7 – brunatno czarna próchnica. Opr. J. Kurkowicz

Fig. 13. Kruszwica, site 2. Trench III, profile E. Fill of the corridor: 1 – dark brown humus with brick rubble, lime mortar and burnt matter; 2 – light brown humus with brick rubble and combustion; 3 – lime mortar with brick rubble and ash; 4 – dark brown humus with brick rubble and burns; 5 – light brown humus with fine brick rubble, burnt matter and lenses of yellow clay; 6 – brown humus with brick rubble; 7 – brown and black humus. Analysed by J. Kurkowicz

cheologicznego, który znaleziono w piwnicy, należałoby jej funkcję interpretować jako pomieszczenie dla więźniów, szczególnie po 1591 r. Poniżej orientacyjnego poziomu użytkowego piwnicy 1 (około 83,55 m n.p.m.) zalegała warstwa ciemnobrunatnej próchnicy przemieszanej z fragmentami węgla drzewnych, grudkami zaprawy wapiennej i drobnym gruzem ceglany oraz ciemnobrunatna i szara próchnica. Być może są to warstwy związane z budową zamku w połowie XIV w. lub starsze (ryc. 17). Grunt pierwotny (calec) w postaci szarozółtej gliny zlokalizowano na poziomie 83,20-82,60 m n.p.m.

Piwnica 2

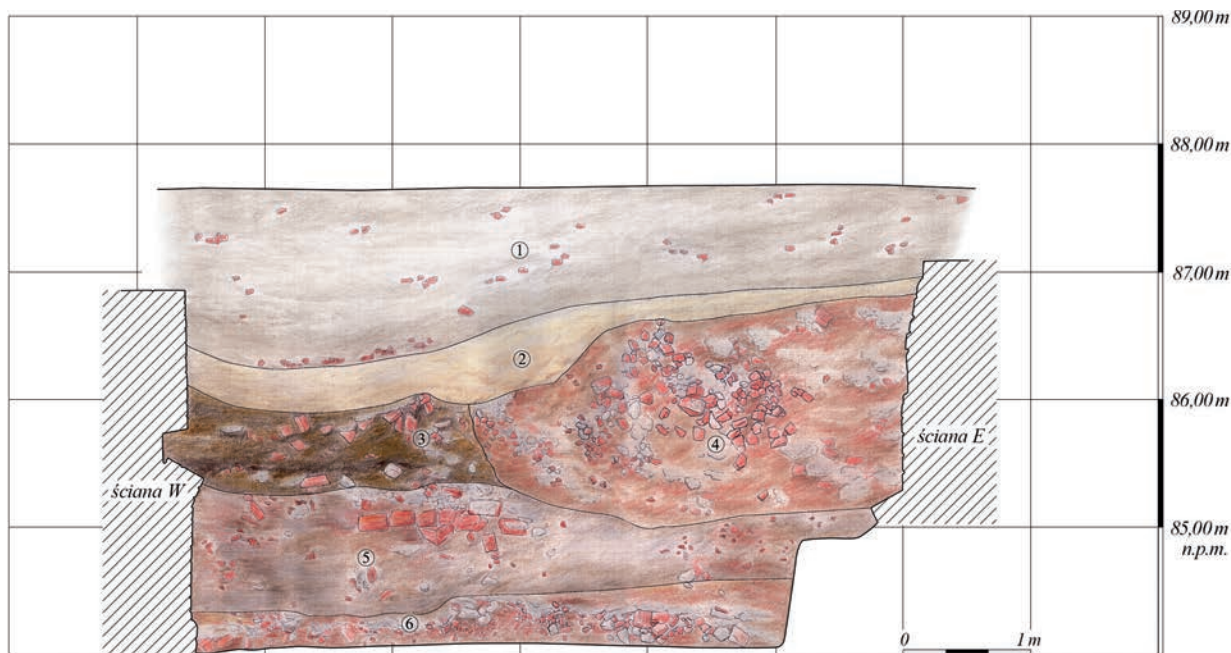
Odsłonięta została po południowej stronie Korytarza (ryc. 7). Jej kształt był prostokątny o maksymalnych wymiarach około 5,20 x 4,70 m, z wnękami o długości do około 2,20 m i głębokości do około 0,60 m, zlokalizowanymi w ścianie wschodniej i zachodniej. Obie te ściany, o grubości około 1,0-2,10 m, zachowane do wysokości około 3,30-3,60 m, zbudowano z cegieł w wątku gotyckim, z wplecionym miejscami wątkiem wendyjskim. Ściana północna, zachowana do wysokości około 1,90 m, stanowiła jednocześnie południową ścianę korytarza, z prawdopodobnie łukowatym wejściem do piwnicy. Ścianą południową natomiast, był odsłonięty fragment muru obwodowego, zbudowany z kamieni, o grubości około 3 m i zachowany do wy-

sokości około 1,75 m. W lica ścian wpuszczone były niezachowane opory sklepień kolebkowych. W wypełnisku omawianej piwnicy najgłębiej zalegała warstwa ciemnobrunatnej próchnicy z gruzem ceglany i zaprawą wapienną oraz warstwa jasnobrunatnej mocno



Ryc. 14. Kruszwica, stan. 2. Zachowane dwa otwory okienne, jeden z nich (zachodni) z ceglany wykończeniem gładów w północnej ścianie piwnicy 1 „kamienicy” zamkowej oraz pozostałości tynku z ciemnoszarą monochromią. Fot. P. Pawlak

Fig. 14. Kruszwica, site 2. Two window openings preserved, one of them (west) with brick finish glyphs. The face of the wall is covered with dark grey monochrome plaster. Photo: P. Pawlak



Ryc. 15. Kruszwica, stan. 2. Wykop XXXI, profil N. Wypełnisko piwnicy 1 „kamienicy” zamkowej: 1 - szara próchnica przemieszana z drobnym gruzem ceglany; 2 - warstwy gruzowiskowe i destrukty ścian; 3 - szara próchnica przemieszana z fragmentami cegieł i dachówek oraz warstwą spalenizny; 4 - gruz ceglany; 5 - jasnobrunatna próchnica przemieszana z gruzem ceglany i destruktem sklepienia piwnicy; 6 - jednolita warstwa gruzu ceglanego z zaprawą wapienną, licznymi dachówkami i kamieniami. Rys. i opr. J. Kurkowicz.

Fig. 15. Kruszwica, site 2. Trench XXXI, profile N. Fill of basement 1: 1 - grey humus mixed with fine brick rubble; 2 - layers of rubble and wall destructs; 3 - grey humus mixed with fragments of bricks and roof tiles and a layer of burnt matter; 4 - brick rubble; 5 - light brown humus mixed with brick rubble and cellar vault destruct; 6 - uniform layer of brick rubble with lime mortar, numerous roof tiles and stones. Drawing by J. Kurkowicz

spiaszczonej próchnicy z gruzem ceglany i zaprawą wapienną. Były to najprawdopodobniej pozostałości sklepienia piwnicy i ślady podłogi pierwszej kondygnacji. W warstwach tych, w południowo-wschodnim narożniku piwnicy, odkryto ułożone półkuliście kamienie oraz pojedyncze cegły pochodzące najprawdopodobniej z kopuły „kominka”, który mógł tutaj powstać i funkcjonować już po pierwszym pożarze zamku w 1519 r. (ryc. 7, 18). Prawdopodobnie z tym obiektem związane były nawarstwienia kulturowe, które uchwycono w tej części piwnicy: przepalona czarna próchnica z gliną i drobnym gruzem ceglany, bezpośrednio na niej zalegająca cienka warstewka spalenizny z brunatną ziemią i gruzem oraz znajdująca się nad nią warstwa ciemnobrunatnej próchnicy z gruzem ceglany i zaprawą wapienną a także fragment skutej wschodniej ściany piwnicy, który znajdował się bezpośrednio nad „kominkiem”, a który mógł być negatywem kapy kominka. Do tego obiektu może też należeć ceglana konstrukcja, o wymiarach 1,10 x 0,40 x 0,30 m, dostawiona do wschodniej ściany piwnicy. Wierzchnią warstwę wypełniska piwnicy stanowiła ciemnobrunatna ziemia z gruzem ceglany, zaprawą wapienną i spalenizną. Wszystkie te warstwy to zapewne destrukty będący wynikiem zniszczenia zamku przez Szwedów w 1657 r. Nad nimi znajdowały się z kolei warstwy gruzowiskowe oraz zawaliska ścian, które uległy zniszczeniu po roku 1657. Być może, w omawianej piwnicy, istniało ogrzewane pomieszczenie dla strażników więziennych, tym bardziej, że znajdowałyby się ono naprzeciwko Piwnicy 1, zinterpretowanej

jako pomieszczenie dla więźniów. Poniżej orientacyjnego poziomu użytkowego piwnicy (83,70 m n.p.m.) zalegały warstwy związane prawdopodobnie z budową zamku w połowie XIV w.: gruz i pył ceglany, jasnożółty piasek, ciemnobrunatna próchnica z fragmentami węgla drzewnych, drobnym gruzem ceglany i grudkami zaprawy wapiennej, jasnoszary piasek z dużymi fragmentami węgla drzewnych oraz warstwy starsze niż połowa wieku XIV: ciemnobrunatna próchnica z drobnymi fragmentami węgla drzewnych, ciemno-



Ryc. 16. Kruszwica, stan. 2. Wykop XXXI, profil N. Wypełnisko piwnicy 1 „kamienicy” zamkowej. Fot. P. Pawlak

Fig. 16. Kruszwica, site 2. Trench XXXI, profile N. Fill of basement 1. Photo: P. Pawlak



Ryc. 17. Kruszwica, stan. 2. Wykop sondażowy w południowo-wschodnim narożniku piwnicy 1 „kamienicy” zamkowej. Fot. P. Pawlak

Fig. 17. Kruszwica, site 2. Test trench in the south-eastern corner of basement 1 of the castle “tenement building”. Photo: P. Pawlak



Ryc. 18. Kruszwica, stan. 2. Zachowane pozostałości „kominka” oraz południowego lica muru obwodowego w piwnicy 2, „kamienicy” zamkowej. Fot. P. Pawlak

Fig. 18. Kruszwica, site 2. Preserved remains of a “fireplace” and southern perimeter wall. Photo: P. Pawlak



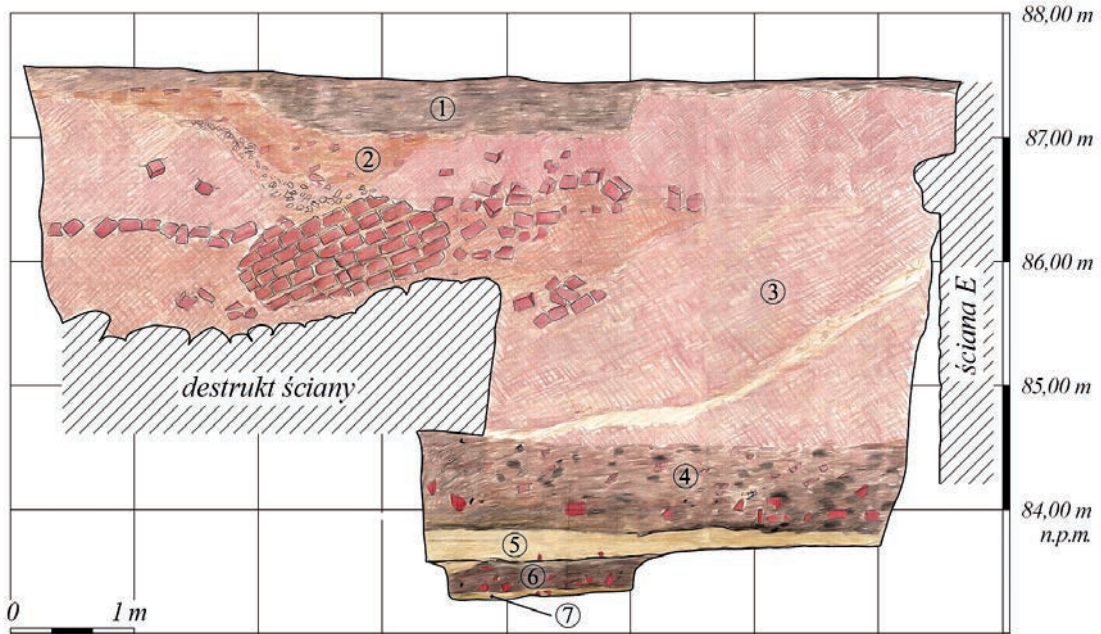
Ryc. 19. Kruszwica, stan. 2. Wykop sondażowy w północno-wschodnim narożniku piwnicy 2 „kamienicy” zamkowej. Fot. P. Pawlak.

Fig. 19. Kruszwica, site 2. Test trench in the north-eastern corner of basement 2 of the castle “tenement building”. Photo: P. Pawlak.

szara próchnica z domieszką żółtej gliny i szara próchnica z fragmentami węgla drzewnych przemieszana z żółtą gliną. Strop gruntu pierwotnego (calca) w postaci żółtej gliny zarejestrowano na poziomie 82,60 m n.p.m.

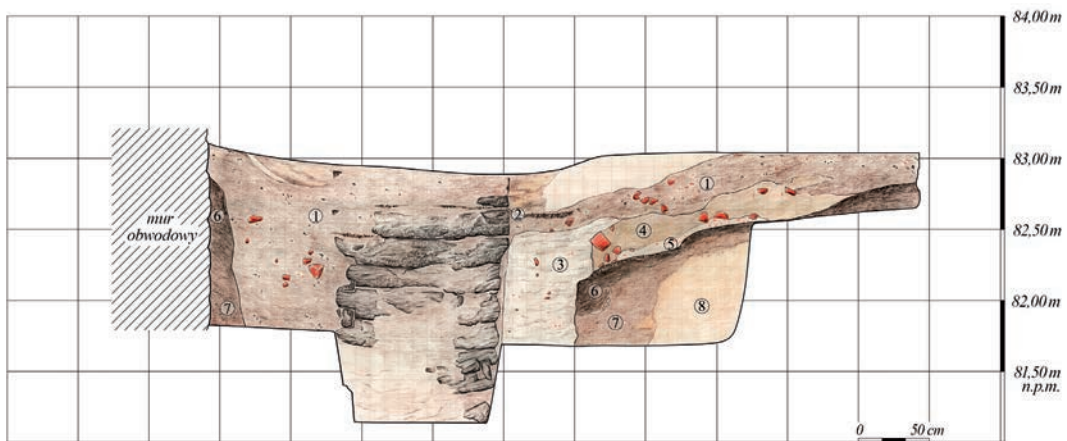
Piwnica 3

Znajdowała się po zachodniej stronie korytarza i piwnic 1 i 2 (ryc. 7). Była największą z dotychczas odkrytych w całości. Jej maksymalne wymiary wynosiły: 13,10 x 5,50 m. Długość piwnicy była jednocześnie szerokością budynku zamkowego. Ściana wschodnia piwnicy, będąca jednocześnie ścianą zachodnią piwnicy 1 i 2, zbudowana była z cegieł w wątku gotyckim, miejscami w wątku wendyjskim, na kamiennym fundamencie. Ściana północna z kolei, stanowiąca również ścianę północną piwnicy 1, zbudowana była z kamieni i zachowała się do wysokości około 3,10 m. Na jej koronie udało się zaobserwować ślady ceglanego wykończenia glifu otworu oraz fragment ceglanego progu, które mogą świadczyć o istnieniu w tym miejscu zejścia do piwnicy. Tym bardziej, że po zewnętrznej północnej stronie piwnicy 3, na przedłużeniu ściany wschodniej, odsłonięto fragment kamiennego muru o nieokreślonym przeznaczeniu, ale który mógłby być pozostałością po kolejnym pomieszczeniu „kamienicy” zamkowej. Zachodnią i południową ścianę piwnicy stanowił natomiast odsłonięty kamienny fragment muru obwodowego, o grubości około 3 m i zachowanej wysokości do około 1,80-3,0 m. Mur ten, od strony zewnętrznej narożnika południowego zamku, zaopatrzony był dodatkowo w przyporę o wymiarach około 3,50 x 2,80 m. Omawiana piwnica była pomieszczeniem z pewnością znacznie wyższym niż opisane powyżej piwnice 1 i 2, ale także przykrywało ją prawdopodobnie sklepienie kolebkowe, chociaż ślady takiego się nie zachowały. Wypełnisko piwnicy, na orientacyjnym poziomie użytkowym (83,60 m n.p.m.) i nieco powyżej, stanowiły głównie warstwy będące najprawdopodobniej pozostałościami sklepienia piwnicy i śladami pierwszej kondygnacji. Były to warstwy żółtoszarego piasku przemieszane z drobnym gruzem ceglanym oraz ciemnobrunatnej z gruzem ceglanym, popiołem i dużymi fragmentami węgla drzewnych (ryc. 20: 4, 5). Wszystkie te warstwy to zapewne pozostałości zniszczenia zamku przez Szwedów w 1657 r. Z kolei, powyżej tych warstw, na powierzchni całego niemal pomieszczenia, zalegały warstwy gruzu ceglanego przemieszane z szarą próchnicą i warstwą zaprawy wapiennej oraz żółtoszarego piasku z drobnym gruzem, będące pozostałościami zniszczeń dokonanych po 1657 r. (ryc. 20: 2, 3). Poniżej poziomu użytkowego piwnicy odnotowano warstwę mocno zbitej ciemnobrunatnej próchnicy z drobnym gruzem ceglanym i spalenizną oraz żółtej gliny przemieszanej z drobnym gruzem ceglanym (ryc. 20: 6, 7). Warstwy te mogły być związane z budową zamku w połowie XIV w. Zarejestrowano również układ warstw prawdopodobnie starszych niż połowa wieku XIV w postaci ciemnobrunatnej próchnicy ze spalenizną i szarej próchnicy. Strop gruntu pierwotnego (calca) zanotowano miejscowo już na głębokości



Ryc. 20. Kruszwica, stan. 2. Wykop III, profil W. Fragment wypełniska piwnicy 3: 1 - szara próchnica (humus); 2 - żółtoszary piasek z drobnym gruzem ceglany; 3 - gruz ceglany z szarą próchnicą i warstewką zaprawy wapiennej; 4 - ciemnobrunatna próchnica z gruzem ceglany, popiołem i dużymi fragmentami węgla drzewnych; 5 - żółtoszary piasek z drobnym gruzem ceglany; 6 - ciemnobrunatna próchnica z drobnym gruzem ceglany i spalenizną; 7 - żółta glina z drobnym gruzem ceglany. Rys. K. Poprawski. Opr. J. Kurkowicz

Fig. 20. Kruszwica, site 2. Trench III, profile W. Fragment of fill of basement 3: 1 - grey humus; 2 - yellow-grey sand with fine brick rubble; 3 - brick rubble with grey humus and a thin layer of lime mortar; 4 - dark brown humus with brick rubble, ash and large fragments of charcoal; 5 - yellow-grey sand with fine brick rubble; 6 - dark brown humus with fine brick rubble and burnt matter; 7 - yellow clay with fine brick rubble. Drawing by K. Poprawski. Analysed by J. Kurkowicz

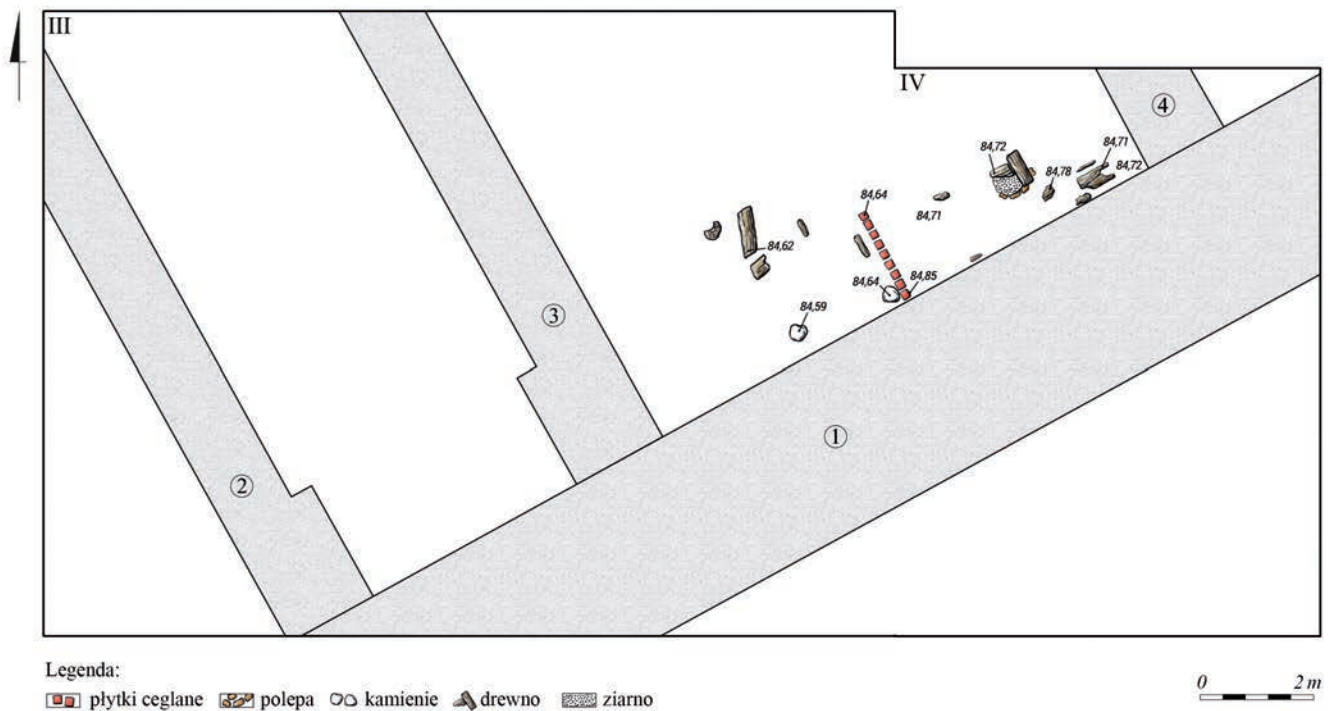


Ryc. 21. Kruszwica, stan. 2. Wykop XXX/XXXI, profil N. Fragment konstrukcji „piwniczki” zasobowej: 1 - żółty piasek z ciemnobrunatną próchnicą, fragmentami cegieł i węgla drzewnych; 2 - spalone ziarna zbóż; 3 - jasnożółty piasek z ciemnoszarą próchnicą i drobnym gruzem ceglany; 4 - żółta glina z fragmentami cegieł; 5 - zaprawa wapienna z drobnym gruzem ceglany; 6 - ciemnobrunatna próchnica ze spalenizną i fragmentami węgla drzewnych; 7 - ciemnobrunatna próchnica; 8 - grunt pierwotny (calec) w postaci żółtej gliny. Rys. i opr. J. Kurkowicz

Fig. 21. Kruszwica, site 2. Trench XXX / XXXI, profile N. Fragment of the structure of a storage “cellar”: 1 - yellow sand with dark brown humus, fragments of bricks and charcoal; 2 - burnt cereal grains; 3 - light yellow sand with dark grey humus and fine brick rubble; 4 - yellow clay with brick fragments; 5 - lime mortar with fine brick rubble; 6 - dark brown humus with burnt matter and fragments of charcoal; 7 - dark brown humus; 8 - primary soil (sterile earth) in the form of yellow clay. Drawing by J. Kurkowicz

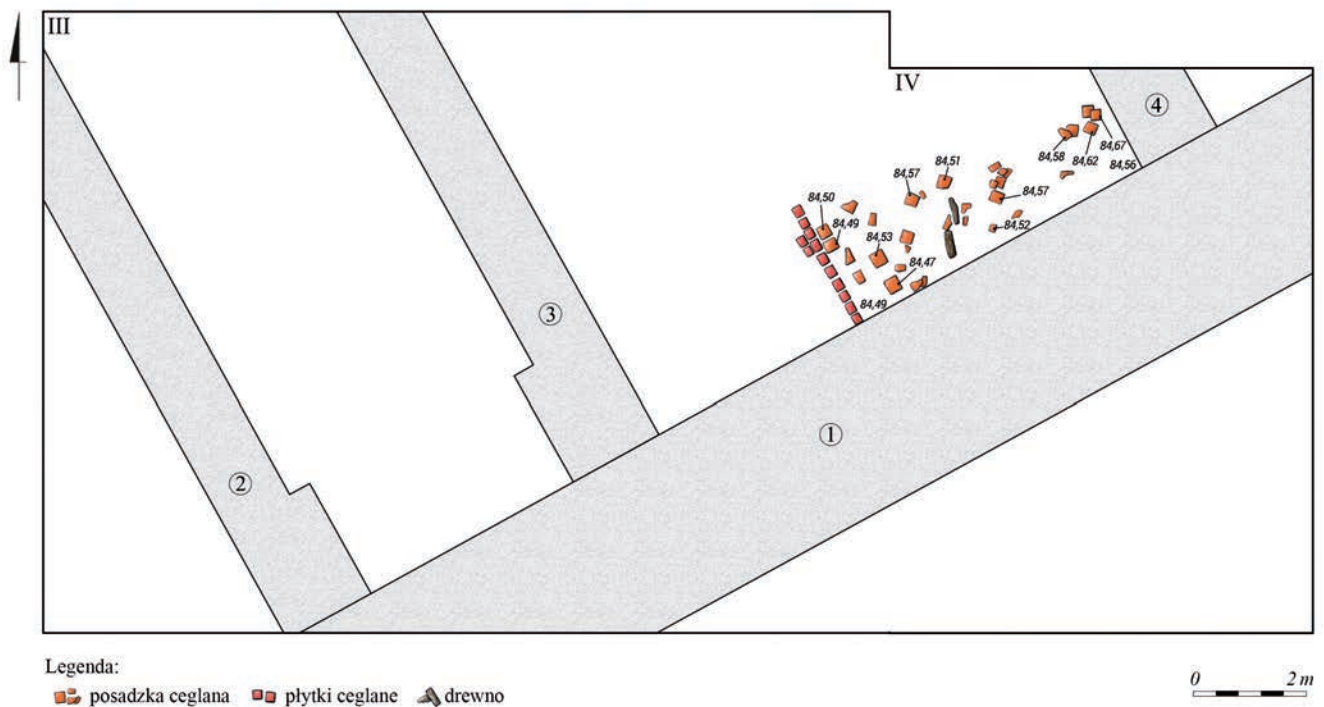
około 83,00 m n.p.m. W części środkowej piwnicy odsłonięto pozostałości zrębowej konstrukcji drewnianej, o wymiarach około 1,10 x 1,30 m. Wypełnisko obiektu stanowił żółty piasek z ciemnobrunatną próchnicą, fragmentami cegieł i węgla drzewnych a także przepalane ziarna owsa i pszenicy (ryc. 21: 1, 2). Należy też dodać, że deski, z których wykonana była omawiana konstrukcja także były spalane. W kontekście znalezionych ziaren zbóż należałoby interpretować funkcję

obiektu jako gospodarczo-magazynową („piwniczka” zasobowa). Całość konstrukcji umieszczona została w wykonanym wkopie o szerokości około 2,45 m i zasypnym jasnożółtym piaskiem z ciemnoszarą próchnicą i drobnym gruzem ceglany (ryc. 21: 3). Inwestycji dokonano najprawdopodobniej po pożarze zamku w 1519 lub 1591 r. (ryc. 21: 4, 5). Wkop z kolei, zrobiono w warstwach ciemnobrunatnej próchnicy ze spalenizną i fragmentami węgla drzewnych, zapewne star-



Ryc. 22. Kruszwica, stan. 2. Pozostałości drewnianego stropu i podłogi pierwszej kondygnacji piwnicy 4 „kamiernicy” zamkowej: 1 - mur obwodowy; 2-4 - ściany tworzące wewnętrzny podział piwnic. Rys. R. Kirkowski. Opr. J. Kurkowicz

Fig. 22. Kruszwica, site 2. Remains of the wooden ceiling and floor of the first level of basement 4 of the castle “tenement building”: 1 - perimeter wall; 2-4 - walls forming the internal division of the basements. Drawing by R. Kirkowski. Analysed by J. Kurkowicz



Ryc. 23. Kruszwica, stan. 2. Resztki ceramicznej posadzki piwnicy 4 „kamiernicy” zamkowej: 1 - mur obwodowy; 2-4 - ściany tworzące wewnętrzny podział piwnic. Rys. R. Kirkowski. Opr. J. Kurkowicz

Fig. 23. Kruszwica, site 2. Remains of the ceramic floor of the basement 4 of the castle “tenement building”: 1 - perimeter wall; 2-4 - walls forming the internal division of the basements. Drawing by R. Kirkowski. Analysed by J. Kurkowicz

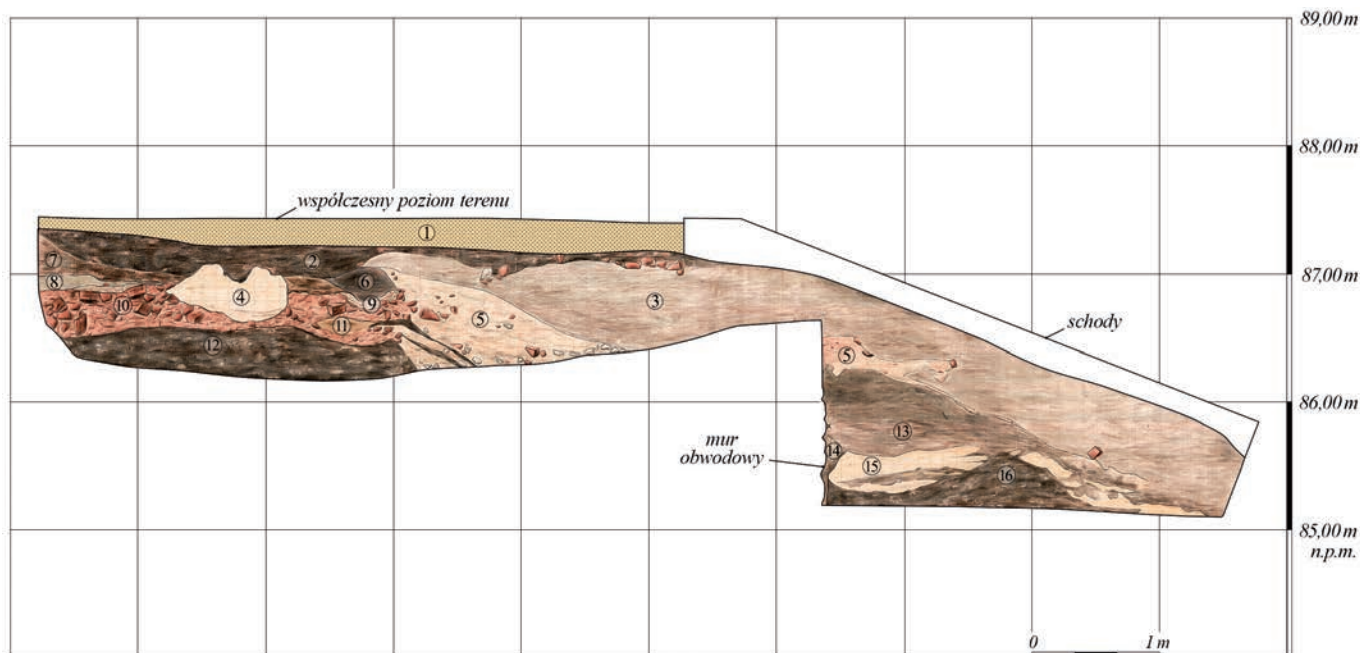
szych niż połowa XIV w. (ryc. 21: 6, 7). Strop gruntu pierwotnego (calca) w postaci żółtej gliny zarejestrowano na poziomie 82,35 m n.p.m. (ryc. 21: 8).

Piwnica 4

Zlokalizowana została po wschodniej stronie korytarza i piwnic 1 i 2 (ryc. 7). Jej całkowitych wymiarów nie udało się ustalić, gdyż eksploracji poddano tylko część południowo-zachodnią. Długość, wzdłuż ściany zachodniej stanowiącej również ścianę wschodnią piwnicy 1 i 2, mogła wynosić około 12,30 m. Szerokość natomiast mogła mieć nawet do około 10 m, gdyż w tej odległości od niej, na głębokości około 86,93 m n.p.m., odkryto fragment, być może wschodniej ściany piwnicy, w postaci kamiennych fundamentów o odsłoniętej długości do około 2,50 m, szerokości około 1 m oraz wysokości około 2,37 m. W licu ściany zachodniej, odsłoniętej na wysokość około 3,50 m, odnotowano istnienie czterech gniazd po belkach, prawdopodobnie stropowych, umieszczonych po dwie, po obu stronach przejścia do korytarza oraz wnękę szafy o wymiarach około 0,70 x 0,60 m. Fragment ściany południowej piwnicy stanowił kamienny fundament muru obwodowego zamku zachowany w tym miejscu na wysokości około 2,20 m. Wypełnisko piwnicy stanowiła głównie brunatna i ciemnobrunatna próchnica z gruzem cegla-

nym, zaprawą wapienną i spalenizną, będąca silnie przemieszanymi warstwami destrukcyjnymi powstałymi w trakcie zniszczenia zamku w 1657 r. jak i po nim. W warstwach tych natrafiono na fragmenty belek drewnianych, których dosyć regularny układ może sugerować pozostałości drewnianego stropu i podłogi pierwszej kondygnacji zamku a znalezione płytki posadzkowe mogą wskazywać na zachowane resztki ceramicznej posadzki (ryc. 22, 23). Ponadto w narożniku południowo-zachodnim piwnicy, odkryto ceglana „komora”, o wymiarach około 1,85 x 1,40 m, wypełnisko której stanowiła ciemnobrunatna próchnica z gruzem ceglany i spalenizną (ryc. 7). Przylegała ona do muru obwodowego oraz do zewnętrznego lica wschodniej ściany piwnicy 2 w miejscu występowania w niej „kominka”. Ściany „komory” odsłonięto na wysokość około 0,60 m. Ich grubość wynosiła około 0,25-0,50 m. Być może „komora” ma związek z ogrzewaniem typu *hypocaustum*, tym bardziej, że w jej wypełnisku znaleziono m.in. płytki z otworem, charakterystyczne dla tego ogrzewania. Funkcji samej piwnicy nie udało się ustalić.

Na południowym stoku Wzgórza Zamkowego, poza budynkiem zamkowym i kamiennym fundamentem południowego muru obwodowego, w wykopach



Ryc. 24. Kruszwica, stan. 2. Wykop IV i IVA, profil W. Fragment wypełniska piwnicy 4 „kamienicy” zamkowej oraz fragment południowego stoku Wzgórza Zamkowego: 1 – podsypka pod współczesną nawierzchnię; 2, 3 – warstwy niwelacyjne w postaci ciemnobrunatnej próchnicy z fragmentami gruzu ceglano i jasnobrązowej próchnicy; 4 – fragment zasypiska wykopu badawczego (IV) w postaci jasnożółtego piasku; 5 – beżowa próchnica z dużą ilością gruzu ceglano-kamiennego; 6 – ciemnobrunatna próchnica; 7 – brunatna próchnica z dużą ilością drobnego gruzu ceglano; 8 – szary piasek z niewielką ilością gruzu ceglano; 9 – zaprawa wapienna; 10 – gruz ceglany; 11 – jasnobrunatna próchnica; 12 – ciemnobrunatna próchnica z fragmentami węgla drzewnych; 13 – ciemnobrunatna próchnica z soczewkami żółtego piasku; 14 – ciemnobrunatna próchnica z grudkami zaprawy wapiennej; 15 – jasnożółty piasek z soczewkami ciemnobrunatnej próchnicy; 16 – ciemnobrunatna próchnica z węglami drzewnymi. Rys. i opr. J. Kurkowiec

Fig. 24. Kruszwica, site 2. Trench IV and IVA, profile W. Fragment of the fill of basement 4 of the castle “tenement building” and fragment of the southern slope of the Castle Hill: 1 – ballast for the modern surface; 2, 3 – levelling layers in the form of dark brown humus with fragments of brick rubble and light brown humus; 4 – fragment of the backfill of the test trench (IV) in the form of light yellow sand; 5 – beige humus with a large volume of brick and stone rubble; 6 – dark brown humus; 7 – brown humus with a large volume of fine brick rubble; 8 – grey sand with a small amount of brick rubble; 9 – lime mortar; 10 – brick rubble; 11 – light brown humus; 12 – dark brown humus with fragments of charcoal; 13 – dark brown humus with pockets of yellow sand; 14 – dark brown humus with lumps of lime mortar; 15 – light yellow sand with pockets of dark brown humus; 16 – dark brown humus with charcoal. Drawn and prepared by J. Kurkowiec

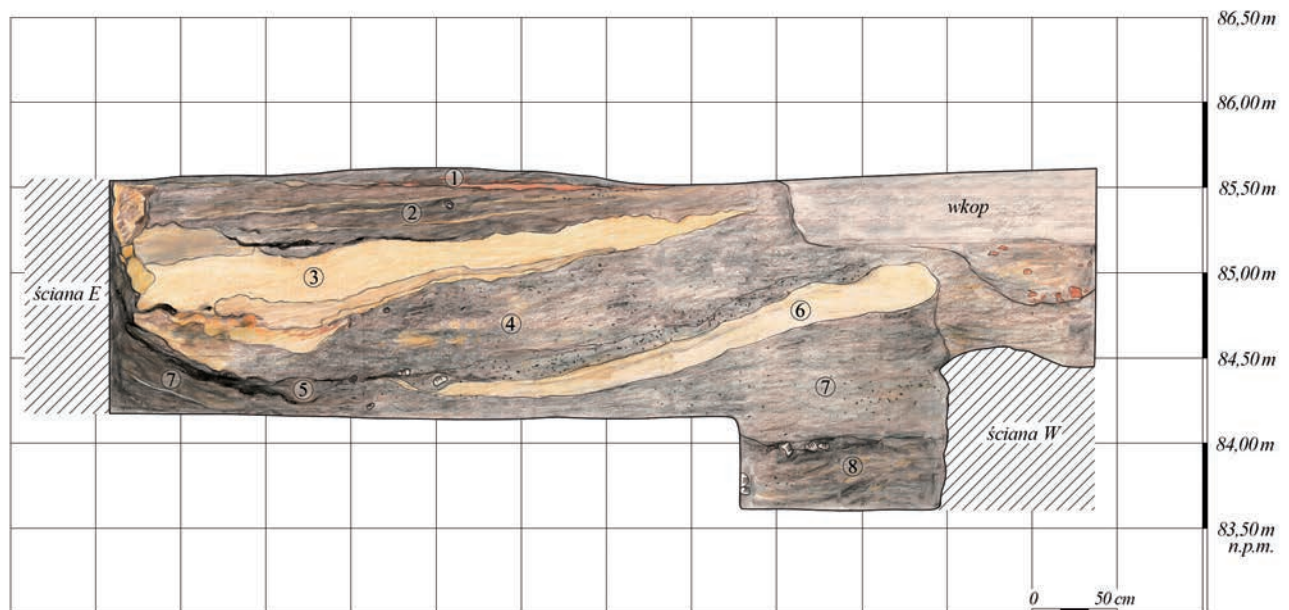


Ryc. 25. Kruszewica, stan. 2. Fragment północnego odcinka muru obwodowego. Fot. P. Pawlak

Fig. 25. Kruszewica, site 2. Fragment of the northern section of the perimeter wall. Photo: P. Pawlak

badawczych (III, IV, IVA, IVB), odkryto trzy poziomy śladów konstrukcji drewnianych oraz warstwę ciemnobrunatnej próchnicy z fragmentami węgli drzewnych świadczące prawdopodobnie o istnieniu w tym miejscu wału grodu wczesnośredniowiecznego (ryc. 24: 12-16). Nad nimi wystąpiły warstwy kulturowe związane niewątpliwie z funkcjonowaniem zamku: beżowa próchnica z dużą ilością gruzu ceglano-kamienno, ciemnobrunatna próchnica, brunatna próchnica z dużą ilością drobnego gruzu ceglano, szary piasek z niewielką ilością gruzu ceglano, zaprawa wapienna, gruz ceglano z jasnobrunatną próchnicą (ryc. 24: 5-11). Wszystkie te nawarstwienia przykryte były warstwami niwelacyjnymi powstałymi po 1657 r. (ryc. 24: 2, 3).

W latach 2007-2008, w wykopach badawczych (IVB, VA, VIII, XI, XIV, XV, XXII, XXIII, XXV, XXVI, XXVII, XXVIII, XXIX), zlokalizowano pozostałości muru obwodowego zamku a także relikty przejścia bramnego. Fragmenty kamiennych fundamentów muru obwodowego, o grubości od 1,20 do 3,60 m, odsłonięto miejscami na maksymalną wysokość do około 1,40 m. Na koronę muru można było natrafić już miejscami na poziomie około 87,16 m n.p.m (ryc. 24). Odkryte fragmenty zalegały w nowożytnych i współczesnych warstwach kulturowych związanych z ich rozbiórką po zniszczeniu zamku w 1657 r. oraz pracami budowlanymi w XIX w. Były to głównie warstwy szarej, ciemnoszarej, brunatnej i ciemnobrunatnej próchnicy przemieszane często z gruzem ceglano i zaprawą wapienną. W kilku wykopach na głębokościach od 84,79 m n.p.m.



Ryc. 26. Kruszewica, stan. 2. Wykop XXVII, profil S. Wnętrze przejścia bramnego: 1 - współczesny humus w postaci brunatnej próchnicy z soczewką drobnego gruzu ceglano; 2 - brunatna próchnica z soczewkami żółtego piasku i spalenizną; 3 - jasnożółty piasek z pomarańczową gliną i spalenizną w spągu; 4 - brunatna próchnica z węglami drzewnymi i spalenizną; 5 - spalenizna; 6 - żółta spiaszczona glina; 7 - ciemnobrunatna próchnica z węglami drzewnymi i spalenizną; 8 - ciemnobrunatna próchnica z węglami drzewnymi, spalenizną i kamieniami.

Rys. M. Maciejewski. Opr. J. Kurkiewicz

Fig. 26. Kruszewica, site 2. Trench XXVII, profile S. Interior of the gate passage: 1 - contemporary humus in the form of brown humus with a pocket of fine brick rubble; 2 - brown humus with pockets of yellow sand and burnt matter; 3 - light yellow sand with orange clay and burnt matter on the base; 4 - brown humus with charcoal and burnt matter; 5 - burnt matter; 6 - yellow sand-loam clay; 7 - dark brown humus with charcoal and burnt matter; 8 - dark brown humus with charcoal, burnt matter and stones. Drawing by M. Maciejewski. Analysed by J. Kurkiewicz



Ryc. 27. Kruszwica, stan. 2. Przejście bramne (MALACHOWICZ 2014, s. 94)

Fig. 27. Kruszwica, site 2. Gate passage (MALACHOWICZ 2014, p. 94)

do 86,00 m n.p.m., natrafiono na stropy ciemnoszarej i ciemnobrunatnej próchnicy, która mogła stanowić pierwotną warstwę kulturową, starszą niż połowa XIV w., w którą wkopano odsłonięte w niektórych wykopach fragmenty fundamentów muru obwodowego. Eksplorację w wykopach badawczych kończono zwykle po odkryciu pozostałości muru obwodowego, na poziomie od 84,15 m n.p.m. do 85,48 m n.p.m. Podobne warstwy zasypiskowo-rozbiórkowe przykrywały również pozostałości przejścia bramnego zamku w postaci zachowanych kamiennych fundamentów spojonych zaprawą wapienną (ryc. 26, 27). Relikty przejścia odsłonięto miejscami na maksymalną wysokość około 4,45 m. W rzucie poziomym przejście miało kształt w przybliżeniu prostokątny, o wymiarach około 5,20 x 11,50 m. Grubość ścian wynosiła od około 1,25 do 2,50 m. Ścianę wschodnią konstrukcji stanowiła przypora, o długości około 5,50 m, związana konstrukcyjnie z murem obwodowym, o grubości około 3,60 m, który z kolei był jej ścianą południową.

Uzupełnieniem całościowego obrazu rozplanowania założenia zamkowego mogą być odkrycia późnośredniowiecznych fos, dokonane na stanowiskach nr 4a i 5 w latach 1948-1949 i 1974. Na stanowisku nr 5, w dwóch wykopach, zlokalizowanych po północno-wschodniej stronie Wzgórza Zamkowego, odkryto pozostałości fosy zamkowej o głębokości do około 2 m (JAKIMOWICZ 1952, s. 113-116; HENSEL, COFTA 1953, s. 614-625). Fosa ta wypełniona była warstwami kulturowymi powstałymi po zniszczeniu Zamku w 1657 r. Pozostałości fosy odkryto także w południowej części stanowiska nr 4a. Wkopana była w wał wczesnośredniowiecznego obronnego podgrodzia. Szerokość jej dochodziła do 15,5 m, a zachowana głębokość do 1,5 m (DZIEDUSZYCKI 1984a, s.167-183). Wzmocnienie brzegów fosy składało się z wbitych pionowo dębowych zaciosanych pali, które podtrzymywały obudowę ścian fosy, złożoną z pni sosnowych ułożonych poziomo. Analiza warstw kulturowych odkrytych w fosie pozwoliła na wydzielenie kilku faz jej użytkowania. Bezpośrednio pod humusem zalegały warstwy niwelacyjne, które datować można na XVIII w. po czasy współczesne. Po-

nżej natrafiono na warstwę organiczną, którą odnieść można do wieku XVII. Zalegała ona na grubej warstwie storfiałej roślinności zawierającej węgiel drzewny, datowanej z kolei na XVI-XVII w. Uchwycono również fragment nasypu ziemnego powstałego w trakcie wyrzucania ziemi z wykopu fosy w 2 połowie XIV w.

W trakcie prowadzonych badań wykopaliskowych wydobyto bardzo liczne i różnorodne kategorie ruchomych źródeł archeologicznych. Większość z nich pochodzi jednak z okresu po 1591 roku oraz z czasów szwedzkiej okupacji zamku i jego zniszczenia w 1657 r. (DZIEDUSZYCKI 2014, s. 36-51).

Podsumowanie

W trakcie funkcjonowania zamku w Kruszwicy, od jego budowy około połowy XIV w. do czasu zniszczenia go przez Szwedów w 1657 r., odnotowano jeszcze dwa wydarzenia, które pozostawiły trwały ślad w jego architekturze i w układach stratyfikacyjnych. Były to dwa pożary, jeden w 1519 i drugi w 1588 roku. Po nich następowały okresy odbudowy i rozbudowy zamku, ostatni zakończony w 1591 r., o czym może świadczyć data wyryta na jednej ze ścian korytarza piwnicy „kamienicy” zamkowej. Na podstawie przeprowadzonej analizy stratygraficznej, można stwierdzić, że zmiany te najbardziej czytelne są w odkrytych zachowanych reliktach „kamienicy” zamkowej, jak i w warstwach kulturowych środkowej części Wzgórza Zamkowego. Najmniej widoczne są one w wykopach badawczych, które odsłoniły przebieg muru obwodowego i zlokalizowały przejście bramne. Biorąc pod uwagę też wyniki analiz architektonicznych, wyniki badań nad ruchomym materiałem zabytkowym a także rezultaty badań radiowęglowych ¹⁴C⁷ czy zapraw murarskich i tynków⁸, możemy wyróżnić cztery poziomy chronologiczne funkcjonowania zamku w Kruszwicy:

- poziom I – od połowy XIV w. do 1519 r.;
- poziom II – po 1519 r. do 1591 r.;
- poziom III – po 1591 r. do 1657 r.;
- poziom IV – po 1657 r.

Dodatkowo, na podstawie układu warstw kulturowych znajdujących się w odsłoniętych reliktach piwnicy „kamienicy” zamkowej, można stwierdzić, że odkryty obiekt był z pewnością podpiwniczony i posiadał jedną kondygnację w parterze. Ze źródeł pisanych wynika jednak, że budynek zamkowy miał co najmniej jeszcze jedno piętro z poddaszem. Niestety, w nawarstwieniach kulturowych nie udało się tego uchwycić. Ponadto, zachowane fragmenty konstrukcji kamienno-ceglanych po północnej i wschodniej stronie odkrytego budynku, sugerują istnienie dalszej zabudowy tej części Wzgórza Zamkowego. Niestety, do tej pory

⁷ Badania próbek przeprowadzono w Poznańskim Laboratorium Radiowęglowym.

⁸ Analizy zapraw i tynków, w ramach tego projektu wykonała Danutka Michalska (Kruszwica. Analiza zapraw i fragmentu tynku z frezkiem. Aneks)

nie udało się rozpoznać dalszych partii zabudowy Wzgórza Zamkowego. Udanej rekonstrukcji wyglądu zamku, na podstawie dostępnych źródeł archeologicznych, architektonicznych, ikonograficznych i pisanych dokonał Maciej Małachowicz (2014, s. 89-113).

A Study of the Stratigraphy and Architectural and Utility Levels of the Kruszwica Castle

Kruszwica Castle was built after 1343, by order of King Casimir the Great. The oldest written source, the *Chronicles* by Jan of Czarnków, reports the period of construction of the castle to be from 1350 to 1355. The Castle housed the seat of the Starosta, judicial authorities and a prison. In the period of its operations, until it was destroyed by the Swedes in 1657, there were two important incidents that left a permanent mark in the castle's architecture and in the cultural layers. Namely, the stronghold endured two fires, one in 1519 and another in 1591. The events were followed by periods of reconstruction or expansion of the castle. Yet the castle in Kruszwica never recovered from the Swedish blaze and deteriorated more and more as times passed. By the 20th century, the only thing that survived was the octagonal tower with the adjacent fragments of outer walls.

After World War II in 1948, methodical excavation work was launched in the area of the former Piast stronghold in Kruszwica as a part of the Studies on the Origins of the Polish State. These studies initially involved a large area in the so-called barmkin (sites 4, 4a, 5) and were followed by research on the Castle Hill (site 2) from 1973 to 1982; here the main focus was on identifying relics of the castle architecture. In addition, the research conducted in 2007 and 2008 and excavation work from 2010 to 2011 also need to be mentioned.

In the 1973-1982 period, test trenches were situated in the central and southwestern part of the Castle Hill. In turn, in 2007 and 2008, trenches were created on the edges of the Hill, while in the 2010-2011 they were situated mainly in the area of the structure of the castle building uncovered between 1973 and 1982. The conducted excavation research unveiled the relics of the tenement building of the castle, along with a few basement rooms and fragments of the outer wall with the remains of the gateway. Based on the stratigraphic analysis conducted, researchers determined that the most visible changes in the history of the operation of the castle can be found in the preserved relics of the tenement building and in the cultural layers in the central part of the Castle Hill. Having taken into account the results of the architectural analysis, studies of moveable artifacts as well as the results of radiocarbon ¹⁴C dating studies, researchers identified four chronological periods of operation of the Kruszwica castle: Period I – from the mid-14th century to 1519; Period II – from

1519 to 1591; Period III – from 1591 to 1657; Period IV – after 1657. In addition, it can be confirmed that the uncovered feature most certainly had a basement and was a single-level building situated on the ground floor.

Over the course of the conducted excavations, researchers discovered numerous diverse categories of moveable archaeological sources. However, most of them are from the period after 1591 and from the period of Swedish occupation of the castle and its destruction in 1657.

We need to stress here that the objects found are evidence of the exceptional role the castle in Kruszwica played and the uniqueness of its inhabitants.

The Kruszwica Castle of the 14th and 15th century was a mighty fortress, never conquered by force. Yet along with the development of firearms, its defensive advantages drastically fell. Throughout the 17th century and up to its destruction, the castle held a residential function only.