



Użytkowanie i ochrona Puszczy Białowieskiej w okresie II wojny światowej w świetle wybranych źródeł historycznych, kartograficznych i archeologicznych

Use and protection of the Białowieża Forest during World War II in the light of selected historical, cartographic and archaeological sources

Anna Wilk¹  Mateusz Zawadzki¹  Rafał Zapłata²  Artur Obidziński³ 
Krzysztof Stereńczak⁴ 

¹Uniwersytet Marii Curie-Skłodowskiej

Institut Geografii Społeczno-Ekonomicznej i Gospodarki Przestrzennej
Al. Kraśnicka 2D, 20-718 Lublin

²Uniwersytet Kardynała Stefana Wyszyńskiego

Wydział Matematyczno-Przyrodniczy
ul. Wóycickiego 1/3, 01-938 Warszawa

³Szkoła Główna Gospodarstwa Wiejskiego

Institut Nauk Leśnych
ul. Nowoursynowska 159, 02-776 Warszawa

⁴Institut Badawczy Leśnictwa

ul. Braci Leśnej 3, 05-090 Sękocin Stary

wilk.anna@poczta.umcs.lublin.pl • mateusz.zawadzki@poczta.umcs.lublin.pl • r.zaplata@uksw.edu.pl •
artur_obidzinski@sggw.edu.pl • k.stereczak@ibles.waw.pl

Zarys treści. Sposób użytkowania lasów Puszczy Białowieskiej podczas II wojny światowej pod okupacją radziecką (1939-1941), a następnie niemiecką (1941-1944) jest jednym ze słabiej rozpoznanych zagadnień w historii tego obszaru. Poniższy tekst przybliża zakres eksploatacji i ochrony Puszczy w tym okresie, bazując na nowo rozpoznanych zasobach dokumentacyjnych, teledetekcyjnych i archeologicznych. Ponadto prezentuje potencjał poznawczy tych źródeł oraz przydatność badań interdyscyplinarnych do poszerzenia i uszczegółowienia wiedzy na temat wpływu II wojny światowej na lasy Puszczy Białowieskiej.

Słowa kluczowe: Puszcza Białowieska, ochrona przyrody, eksploatacja lasu, II wojna światowa, geografia historyczna.

Keywords: Poland, Białowieża Forest, nature protection, forest exploitation, World War II, historical geography.

Wstęp

Dotychczasowa wiedza o sytuacji Puszczy Białowieskiej podczas II wojny światowej jest skromna. Dla okresu okupacji radzieckiej (09.1939-06.1941) stosunkowo dużo wiadomo o sposobie kształtowania się nowej władzy (np. Gnatowski i Boćkowski red., 2003; Boćkowski, 2005; Wnuk, 2007; Głowacki, 2008; Bajko, 2011, 2018). Znane są też relacje z wysiedlenia leśników z terenu Puszczy Białowieskiej na Syberię w 1940 r., opracowane syntetycznie przez Kosel i Pirożnikow (2017). Natomiast wiedza dotycząca zarządzania

Puszczą obejmuje dość ogólnikową informację, że decyzją Rady Komisarzy Ludowych BSRR Puszcza została uznana za rezerwat oraz że w 1940 r. wycięto trzyletni przedwojenny etat pozyskania drewna (Sosnowski, 1958; Więcko, 1972, 1984). Dopiero ostatnio drukiem ukazał się sygnalny tekst Czesława Okołowa (oprac. i uzupełnienie Kosel i Pirożnikow, 2017), w którym określony został zakres eksploatacji Puszczy i najważniejsze decyzje dotyczące jej ochrony. Niedawno pojawiła się też relacja Stanisława Jarmarkiera (w oprac. Kosel i Pirożnikow, 2019), informująca o podziale przez okupanta radzieckiego zarządzania Puszczą na pion eksploatacji lasu i pion gospodarki (hodowli) oraz o sposobie prowadzenia cięć i o zmianach personalnych w administracji leśnej.

Nieco lepiej znany jest przebieg okupacji niemieckiej na omawianym obszarze. W literaturze przedmiotu poruszano zagadnienia rozstrzelań ludności cywilnej, spalenia wsi puszczańskich i wysiedlenia ich mieszkańców, walki okupanta z partyzantami (np. Leszczyński, 1967; Monkiewicz, 1984; Giłbibl, 2014; Bajko, 2018). Przedstawiano też działania mające na celu utworzenie z Puszczy Państwowego Obszaru Łowieckiego III Rzeszy (Giłbibl, 2014; Sunseri, 2012) oraz udało się oszacować przybliżony zakres eksploatacji surowca drzewnego i strat w pogłowie zwierzyny (Więcko, 1972; Nikitiuk, 2003).

Jak można więc zauważyć, sytuacja Puszczy Białowieskiej, zwłaszcza stanu lasów, w czasie okupacji radzieckiej i niemieckiej wymaga dalszych badań, gdyż stanowi wyraźną lukę w literaturze dotyczącej historii tego obszaru. Powodów takiego stanu rzeczy można doszukiwać m.in. w utrudnionym dostępie do źródeł, które w dużej części znajdują się w archiwach położonych na obszarze byłego Związku Radzieckiego. Zapewne z tego powodu nie powstała też dotychczas stosowna monografia omawiająca w sposób całościowy dzieje Puszczy Białowieskiej we wskazanym okresie. Jednak wraz z poprawiającą się dostępnością do archiwów, zwłaszcza rosyjskich, pojawia się możliwość prowadzenia pogłębionych badań, dotyczących eksplorowanego dotychczas w małym stopniu zagadnienia wpływu działań II wojny światowej na lasy Puszczy. Obok ustalania wydarzeń politycznych i militarnych dotyczących analizowanego obszaru, cenna wydaje się również możliwość określenia sposobów zarządzania nim, zwłaszcza w takich aspektach jak ochrona i eksploatacja. Wyniki nowych kwerend oraz możliwość korelacji źródeł pisanych, kartograficznych i archeologicznych, dają szansę na lepsze rozpoznanie zachodzących wówczas procesów i ich skutków.

W związku z powyższymi uwarunkowaniami celem niniejszego artykułu jest wstępne zaprezentowanie potencjału nowo rozpoznanych źródeł archiwalnych oraz możliwości interdyscyplinarnych badań zmierzających do poszerzenia i uszczegółowienia wiedzy na temat wpływu II wojny światowej na lasy Puszczy Białowieskiej. Celem pośrednim opracowania jest ukazanie wybranych wyników interdyscyplinarnych analiz historycznych dotyczących przekształceń obszaru Puszczy Białowieskiej w okresie II wojny światowej.

Przedstawiony w tytule zakres chronologiczny obejmuje lata 1939-1945. Większość przywoływanego materiału źródłowego dotyczy całego obszaru Puszczy Białowieskiej. Natomiast archiwalny zasób kartograficzny i teledetekcyjny analizowano dla polskiej części Puszczy i dla tego obszaru prowadzona była kwerenda. Artykuł nie wyczerpuje problematyki związanej z II wojną światową na tym obszarze, mając na celu głównie wskazanie możliwości włączenia do dalszych badań nowo poznanych źródeł wiedzy.

Materiały i metody badawcze

Założenia ogólne

Zmiany w środowisku naturalnym bądź ukształtowanym przez człowieka, poza metodami biologicznymi (np. paleologia, palinologia, dendrochronologia i inne), można badać z wykorzystaniem źródeł archeologicznych i historycznych, z których ostatnie z reguły obejmują korespondujące ze sobą materiały tekstowe i kartograficzne (Szady, 2018; Tyszkiewicz, 2014; Zawadzki, 2019). Analiza źródeł różnego typu i pochodzenia pozwala na uzyskanie pełniejszego obrazu dziejów danego obszaru. Umożliwia wzajemną weryfikację zawartych w nich informacji oraz pełniejsze zrozumienie procesów zachodzących w środowisku, powodowanych m.in. czynnikami antropogenicznymi (np. Matuszkiewicz et al., 2017). Z perspektywy podejmowanego tematu równie ważnym elementem badań są zabytki archeologiczne (w tym wypadku np. pozostałości działań gospodarczych, takich jak miejsca eksploatacji surowców naturalnych, relikty infrastruktury militarnej, np. fortyfikacji polowych itp.), które są przedmiotem analiz archeologii historycznej (np. Kajzer, 1996; Frommer, 2007; Domańska i Urbańczyk, 2012; Minta-Tworzowska, 2012; Misiuk, 2017; Piekalski, 2017).

Pierwszy etap omawianych badań objął analizy dokumentacji wytworzonej przez państwowe i naukowe instytucje ZSRR. Zastosowano w nim metodę porównawczą w jej szerokim rozumieniu, tj. ustalania faktów historycznych i związków przyczynowo-skutkowych zachodzących między nimi (Topolski, 1968). Materiałem analiz były w głównej mierze odpisy w języku polskim dokumentów zgromadzonych w Państwowym Archiwum Federacji Rosyjskiej w Moskwie, sporządzone na zlecenie Dyrekcji Generalnej Lasów Państwowych przez Ośrodek Kultury Leśnej LP w Gołuchowie i udostępnione autorom (za zgodą DGLP). Uzyskane dane dostarczyły informacji na temat wydarzeń gospodarczych badanego obszaru oraz zakresu eksploatacji i ochrony jego zasobów leśnych. Dane historyczne ze źródeł tekstowych powiązано z dawnymi mapami i zdjęciami lotniczymi. Stanowiły one materiał uzupełniający wykorzystywany do określenia miejsc wystąpienia zdarzeń i zjawisk zidentyfikowanych w źródłach tekstowych. Analizy archiwalnych zasobów kartograficznych przeprowadzono za pomocą analizy wizualnej i pomiarów (wg Ratajski, 1973; Paśławski, 2006), wykorzystując narzędzia GIS (akronim od ang. *geographic information system*; por. Gregory i Ell, 2007; Pietrzak i Siwek, 2017). Pomimo swoich ograniczeń (np. selektywny zakres treści mapy, generalizacja wynikająca ze skali zobrazowania), źródła kartograficzne okazały się pomocne w analizie zmian struktury użytkowania terenu, w tym stopnia jego zalesienia (por. Plit, 2006). Źródła archeologiczne (czyli materialne pozostałości działań człowieka), związane z II wojną światową, to w Puszczy Białowieskiej zarówno obiekty nieruchome, takie jak dawne okopy, relikty ziemianek, leje po bombach, jak i ruchome, np. zalegający na lub pod powierzchnią terenu ekwipunek wojskowy itp. Zasób o wysokim potencjale informacyjnym tworzą zwłaszcza obiekty nieruchome, widoczne na zobrażowaniach LiDAR (akronim od ang. – *Light Detection and Ranging*) i rozpoznawalne w terenie. Oddzielnym, istotnym zasobem (nie tylko z perspektywy badań archeologicznych) są również szczątki ludzkie.

Źródła historyczne

W pracy wykorzystano dokumenty dotyczące Puszczy Białowieskiej pod okupacją radziecką dostępne w Państwowym Archiwum Federacji Rosyjskiej w Moskwie w zespołach Akt Rady Ministrów ZSRR (1923-1991) oraz Akt Ogólnorosyjskiego Towarzystwa Ochrony Przyrody (1930-1982). Z pierwszego zespołu pochodzą jednostki „O gospodarczym uprządkowaniu państwowego rezerwatu Puszcza Białowieska” oraz „O ustanowieniu strefy chronionej na terytorium państwowego rezerwatu Puszcza Białowieska”. Dokumentacja ta składa się z akt wytworzonych przez radzieckie instytucje państwowe oraz placówki naukowe. Materiał źródłowy stanowi m.in. korespondencja między Ludowym Komisariatem Gospodarki Leśnej a szeregiem instytucji takich jak: Radą Gospodarczą przy Radzie Komisarzy Ludowych ZSRR, Radą Gospodarczą przy Radzie Komisarzy Ludowych BSRR, przewodniczącym Rady Komisarzy Ludowych BSRR, Ludowym Komisarzem Przemysłu Leśnego ZSRR, a także Akademią Nauk ZSRR. Zawiera także postanowienia Rady Komisarzy Ludowych ZSRR. Dokumentacja ta obejmuje również akta Zarządu Rezerwatów i Ogrodów Zoologicznych, sprawozdania z konferencji naukowych dotyczących Puszczy Białowieskiej oraz akta opisujące ówczesny stan Puszczy, a także dyrektywy władz radzieckich decydujące o sposobie zarządzania jej terenem (zarówno w aspekcie użytkowania Puszczy, jak i wprowadzenia stref ochronnych). W Aktach Rady Ministrów ZSRR znajduje się ponadto dokumentacja dotycząca eksploatacji surowca drzewnego Puszczy w latach 1939-1941 oraz ekspertyzy profesora zoologii Siergieja A. Siewiercowa o stanie Puszczy Białowieskiej (Ekspertyza..., b.d.), dostępne też w drugim wymienionym zespole.

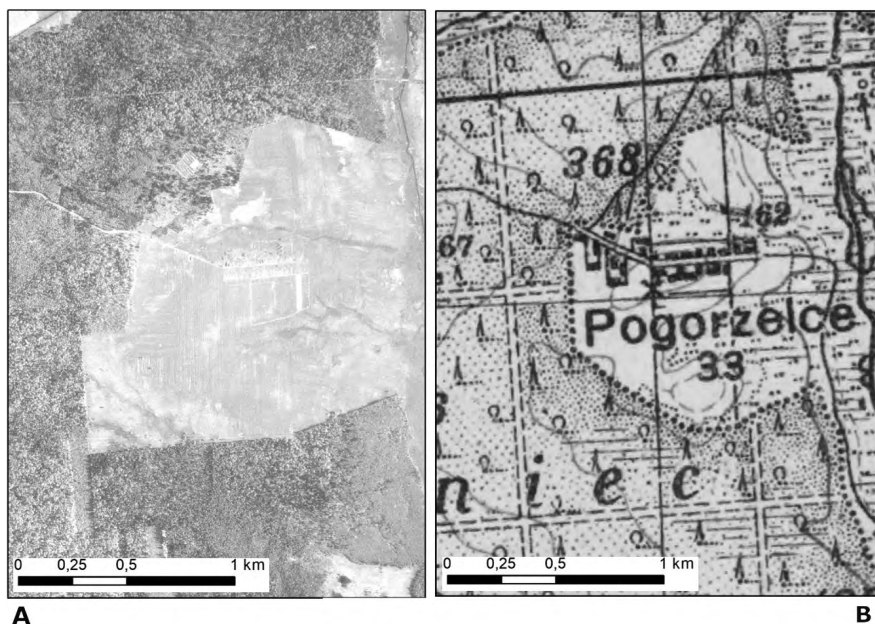
W zespole Akt Ogólnorosyjskiego Towarzystwa Ochrony Przyrody znajduje się jednostka archiwalna pt. „Rezolucja zebrania ogólnego sekcji ssaków Ogólnorosyjskiego Towarzystwa Ochrony Przyrody z 3 XII 1939 roku w sprawie »O ochronie i zbadaniu stanu Puszczy Białowieskiej i stada czystej krwi żubrów«”. Znajdują się w niej m.in. informacje o decyzji Ogólnorosyjskiego Towarzystwa Ochrony Przyrody, dotyczącej zwrócenia się do Centralnego Komitetu Wykonawczego ZSRR w sprawie utworzenia na terenie Puszczy rezerwatu (jako dobra ogólnospołecznego) oraz podjęcia działań umożliwiających przeprowadzenie badań, mających na celu przygotowanie projektu funkcjonowania rezerwatu.

Źródła kartograficzne i teledetekcyjne

Za podstawę źródłową przyjęto Mapę Taktyczną Polski wydaną przez Wojskowy Instytut Geograficzny w skali 1:100 000. Mapa ta koncepcyjnie oparta na doświadczeniach kartografii państw zaborczych, była nowoczesnym osiągnięciem polskich kartografów okresu międzywojennego. Proces jej tworzenia trwał blisko 20 lat i składały się na niego cztery kolejne jej odmiany (Cebrykow, 2015). Badany obszar prezentowany jest na czterech arkuszach mapy typu III, opracowanych w latach 1929-1930 i wydanych w latach 1930-1931, tj.: P37 S37 Narew (1931); P37 S38 Dobrowola (1931); P38 S37 Hajnówka (1931); P38 S38 Białowieża (1930). Aktualność danych mapy określona jest na rok 1928. W literaturze przedmiotu podkreśla się jej doskonałą jakość zarówno pod względem kartometryczności, jak i treści (Krassowski, 1973). Mapa ta cechuje się dużą szczegółowością treści, ponieważ generalizację wykonano w sposób zachowujący elementy, które zwykle odpowiadają mapom o większych skalach (Cebrykow, 2015). Szczegółowe przedstawienie elementów

geograficznych z lat 30. XX w. umożliwia relatywnie precyzyjne odtworzenie przyrodniczych i kulturowych elementów pokrycia terenu, w tym takich jak: zasięg obszarów leśnych z określeniem typu zadrzewienia, lokalizacja uroczysk, sieć osadnicza, lokalizacja leśniczówek, baraków i innych budynków gospodarczych na terenach leśnych, przebieg dróg, granice oddziałów leśnych.

Drugim wykorzystanym źródłem kartograficznym są archiwalne niemieckie zdjęcia lotnicze, które prezentują stan Puszczy Białowieskiej w czasie II wojny światowej (Różycki, 2016). Materiał dla badanego obszaru pochodzi z niemieckiego wojskowego rozpoznania lotniczego z lat 1939-1944. Zdjęcia te dostępne są w Narodowym Archiwum Stanów Zjednoczonych (NARA), w zbiorze Record Group 373, gdzie przechowywane są oryginalne papierowe odbitki zdjęć niemieckich (Zapłata i Różycki, 2015). Zbiór zawierający obraz Puszczy Białowieskiej składa się z 16 zdjęć lotniczych w skalach od 1:14 000 do 1:46 000, wykonanych od 14 października 1940 r. do 22 lipca 1944 r. Dostępny materiał pokrywa 88% analizowanej powierzchni (Różycki, 2016). Zdjęcia lotnicze przedstawiają obraz rzeczywisty (ryc. 1), co pozwala na dostrzeżenie treści, które mogą być nieuchwytnie w terenie i nieobecne na mapach w wyniku przetworzenia obrazu (np. Mirończuk i Poławski, 2015). Na podstawie archiwalnych zdjęć lotniczych możliwe jest porównywanie zasięgu zmian form użytkowania terenów leśnych, stąd źródło to posiada wysoką wartość informacyjną (ryc. 4). Te zdjęcia umożliwiły także wyróżnienie obszarów, których charakter mógł ulec zmianom (np. wycinka drzew oraz powstawanie lub likwidacja zabudowań).



Ryc. 1. Polana osadnicza wsi Pogorzelce: A – na archiwalnym niemieckim zdjęciu lotniczym z 1944 r. nr GX 180-D frame 211, B – na Mapie Taktycznej Polski WIG z 1930 r.

The forest clearing associated with the settlement of Pogorzelce: A – on an archival German aerial photograph from 1944, no. GX 180-D frame 211 (NARA/OKL Goluchow), B – on the WIG Tactical Map of Poland dated 1930

Źródło: (A) Narodowe Archiwum Stanów Zjednoczonych/Ośrodek Kultury Leśnej Lasów Państwowych w Goluchowie, (B) Archiwum Map Wojskowego Instytutu Geograficznego w Warszawie.

Źródła archeologiczne

Trzeci typ źródeł, wykorzystany do rozpoznania przeszłości Puszczy w czasach II wojny światowej, stanowią materialne pozostałości działalności człowieka, które (choćby w formie szczątkowej) przetrwały do dzisiaj. Rozpoznanie i inwentaryzację nieruchomości zabytków, np. pozostałości fortyfikacji polowych, wykonano za pomocą analizy danych lotniczego skanowania laserowego (LiDAR) wraz z ich terenową weryfikacją, wiążąc uzyskane wyniki z analizami źródeł historycznych, kartograficznych oraz archiwami teledetekcyjnymi. Wymienionym pracom terenowym towarzyszyła prospekcja za pomocą technik geofizycznych wraz z pozyskiwaniem zabytków nieruchomości, takich jak np. fragmenty amunicji. Wymienione zasoby archeologiczne stanowią zarówno źródło poznania wydarzeń z czasów II wojny światowej, jak i są sposobem weryfikacji wyników badań historycznych, potwierdzając np. miejsca i charakter poszczególnych działań wojennych (ryc. 2). Należy jednak zaznaczyć, że prace zrealizowane w ramach przytoczonego projektu nie wyczerpują rozpoznania wszystkich relikwów okresu II wojny światowej, ukazując jedynie występowanie ich części na określonym terenie dzisiejszej Puszczy Białowieskiej.



Ryc. 2. Przebieg pozostałości okopów wojennych z okresu II wojny światowej na terenie Nadleśnictwa Hajnówka w Puszczy Białowieskiej – wizualizacja danych ALS-LiDAR

Residual traces of wartime trenches within the Hajnówka Forest District section of the Białowieża Forest. Data from Poland's Forest Research Institute (IBL) – in an ALS-LiDAR data visualisation

Źródło: Instytut Badawczy Leśnictwa.

Wyniki

Okupacja radziecka

Analizowane źródła historyczne przynoszą nowe informacje o zawiłościach ustalania sposobu zarządzania Puszczą przez instytucje ZSRR w latach 1939-1941, a więc po włączeniu jej obszaru do Białoruskiej Socjalistycznej Republiki Radzieckiej (BSRR).

Wkrótce po zajęciu tego terenu przez Armię Czerwoną starania o ochronę Puszczy podjęli naukowcy z Akademii Nauk ZSRR. W grudniu 1939 r. Ogólnorosyjskie Towarzystwo Ochrony Przyrody zwróciło się do Centralnego Komitetu Wykonawczego ZSRR o utworzenie z Puszczy rezerwatu, jak również wysłania na jej obszar specjalistów w celu przeprowadzenia ekspertyz o ówczesnym jej stanie oraz zaprojektowania planu jej urządzenia (Sprawozdanie..., 1939).

Można przypuszczać, że z tego powodu Rada Komisarzy Ludowych BSRR wydała 25 grudnia 1939 r. w dokumencie pt. „O organizacji białoruskiego państwowego rezerwatu Białowieska Puszcza”, decyzję o uznaniu całej Puszczy Białowieskiej, czyli 129 tys. ha, za rezerwat narodowy (Postanowienie..., 1939). Na terenie Puszczy zakazano polowań, chociaż zgodnie z prawem BSRR dotyczącym rezerwatów, powinien być wprowadzony również zakaz wyrębu lasu (z wyłączeniem cięć sanitarnych), pobierania smoty i innego gospodarczego wykorzystania lasu (np. Pismo od naczelnika Zarządu..., lipiec 1940). Rezerwat ścisły z zakazem wszelkiej działalności ludzkiej utworzono tylko na obszarze dawnego polskiego parku narodowego, czyli na ok. 4700 ha. Ochroną objęto też „wybieg dla żubrów (297 ha), wybieg dla tarpanów (4 ha), wybieg dla łosi (9 ha)” oraz obszar odnowienia jodłowego (15 ha) i świerkowego (2 ha) (Postanowienie..., 1939).

Rozporządzenie to spotkało się z reakcją naczelnika Zarządu Rezerwatów i Ogrodów Zoologicznych RKL BSRR, który zwrócił się 23 lutego 1940 r. do Rady Komisarzy Ludowych BSRR z prośbą o powiększenie terytorium wyznaczonego rezerwatu ścisłego do 60 tys. ha, powołując się na unikalność masywu leśnego oraz potrzebę odtworzenia populacji jelenia, sarny i łosia oraz zwiększenia populacji żubrów do 1 tys. sztuk (przyjmując 10 ha na jedną sztukę zwierząt kopytnych). Na obszarze poszerzenia rezerwatu postulował zakaz polowań, wyrębu i wszelkiej innej eksploatacji lasu oraz wypasu bydła. Na pozostałych 69 tys. ha wnioskował wprowadzenie strefy ochronnej z dopuszczalnym wyrębem lasu na poziomie nie większym niż jego roczny przyrost. W opinii naczelnika tylko tak zarządzana Puszcza mogła spełnić swoje „kulturowo-gospodarcze przeznaczenie” (Pismo od naczelnika Zarządu..., luty 1940).

Trzy miesiące później Zarząd Rezerwatów i Ogrodów Zoologicznych przy RKL BSRR wnioskował o ustanowienie rezerwatu ścisłego na obszarze 80 tys. ha i strefy ochronnej na 49,2 tys. ha. We wniosku postulowano wprowadzenie na terenie rezerwatu zakazu wyrębu (z wyłączeniem cięć sanitarnych) i zezwalano na wyręb na poziomie rocznego przyrostu w strefie ochronnej. Na terenie całej Puszczy wnioskowano o pełny zakaz polowań i organizacji domów wczasowych, a ponadto o przeniesienie tartaków z Hajnówki i Gródka (obecnie Grudki) na inny obszar BSRR oraz o przekazanie pałacu na utworzenie muzeum (Projekt..., 1940).

Przeciwny uznaniu całej Puszczy za rezerwat był Ludowy Komisariat Przemysłu Leśnego ZSRR, który szacował, że sam tartak w Hajnówce potrzebuje do 400 tys. m³ surowca rocznie i w 1940 r. zaplanował pozyskanie drewna z obszaru Puszczy na poziomie 650 tys. m³/rok (Pismo od Ludowego Komisariatu Przemysłu Leśnego..., 1940). Skutkiem

tego 1 czerwca 1940 r., Rada Komisarzy Ludowych BSRR wydała polecenie Zarządowi Rezerwatów i Ogrodów Zoologicznych przy RKL BSRR na przeprowadzenie wyrębu w Puszczy Białowieskiej na wyżej wymienionym poziomie, tym samym zezwalając na eksploatację równą blisko 300% rocznego przyrostu i 240% poziomemu wyrębu realizowanego przez administrację polską w dwudziestolecie międzywojennym (Wiadomość..., 1940). Argumentem przemawiającym za taką eksploatacją Puszczy Białowieskiej była istniejąca na jej terenie kolej wąskotorowa, która znacznie ułatwiała proces transportu surowca (Raport..., 1940). Na podstawie przytoczonych wyżej dokumentów szacuje się, że w tymże 1940 r. z terenu Puszczy pozyskano co najmniej 800 tys. m³ drewna.

Wobec powyższego sporu między Zarządem Rezerwatów i Ogrodów Zoologicznych BSRR, Radą Komisarzy Ludowych BSRR i Ludowym Komisariatem Przemysłu Leśnego ZSRR, pojawiła się propozycja zastępcy Ludowego Komisarza Obrony ZSRR marszałka Grigorija Kulika, który w liście do przewodniczącego Rady Komisarzy Ludowych ZSRR Wiaczesława Mołotowa zasugerował przekazanie Puszczy Białowieskiej pod jurysdykcję Ludowego Komisariatu Obrony. Stanowisko to uzasadniał tym, że po przekazaniu przez Dowództwo Armii Czerwonej zarządu nad Puszczą Komitetowi ds. Rezerwatów BSRR, zapanował tam chaos, który szkodził lasom. Rozwinęło się kłusownictwo, prowadzono wyręb. W ciągu dwóch miesięcy zmieniło się trzech dyrektorów Rezerwatu i nie skompletowano kadry pracowników naukowych (Pismo marszałka Kulika..., 1940). W ślad za tym pismem pojawił się wniosek Ludowego Komisariatu Obrony z dnia 22 maja 1940 r. o przekazanie Puszczy Białowieskiej pod zarząd Centralnej Rady Towarzystwa Wojenno-Myśliwskiego, co również umotywowano tym, że Komitet ds. Rezerwatów przy Radzie Komisarzy Ludowych BSRR nie jest w stanie zapewnić ochrony kompleksu leśnego. Jednak Rada Komisarzy Ludowych ZSRR odrzuciła większością głosów tę prośbę, co pozostawiło Puszcze Białowieską w gestii Rady Komisarzy Ludowych BSRR (Pismo w sprawie prośby..., 1940).

Wkrótce, ze względu na kolejne pojawiające się petycje naukowców z Akademii Nauk ZSRR, 20 lipca 1940 r. Rada Komisarzy Ludowych ZSRR uznała 129 tys. ha Puszczy za rezerwat ścisły (Pismo Ludowego Komisariatu..., 1940). Niemal w tym samym czasie 27 lipca 1940 r. Komitet Centralny Komunistycznej Partii BSRR i Rada Komisarzy Ludowych BSRR przyjęły wspólne postanowienie „O gospodarczym uporządkowaniu Białoruskiego Państwowego Zapowiednika Biełowieżskaja Puszcza”, przewidujące wprowadzenie całkowitej ochrony na terenie całej Puszczy, jako że poprzednie postanowienie dotyczyło tylko obszaru byłego polskiego parku narodowego i kilku innych fragmentów Puszczy. Na wywiezienie pozyskanego już surowca i oczyszczenie miejsc cięć wyznaczono termin 1 lipca 1940 r. (Bajko, 2018). Skutkiem tego 3 sierpnia 1940 r. Ludowy Komisariat Gospodarki Leśnej ZSRR polecił Ludowemu Komisariatowi Gospodarki Leśnej BSRR natychmiastowo wstrzymać wyręb lasu prowadzony w Puszczy Białowieskiej. Nakazano także przeniesienie tartaków na inne obszary BSRR (Pismo Ludowego Komisariatu..., 1940).

Nie długo jednak Puszcza cieszyła się (choćby formalnie) statusem pełnej ochrony. Już 4 września 1940 r., wnioskiem sekretarza Komitetu Centralnego Komunistycznej Partii BSRR, został przedstawiony Radzie Komisarzy Ludowych ZSRR projekt zmniejszenia obszaru rezerwatu ze 129 tys. ha do 30 tys. ha, pozostałe 100 tys. przekazując pod przemysł leśny (List Siewiercowa..., 1940). Skutkiem tego w styczniu 1941 r. Ludowy Komisariat Gospodarki Leśnej ZSRR zwrócił się do Rady Gospodarczej przy Radzie Komisarzy Ludowych ZSRR o przekazanie mu z zasobu Puszczy 1 mln m³ drewna. Przy tak dużym zapotrzebowaniu KC Komunistycznej Partii BSRR i Rada Komisarzy Ludowych BSRR nakazały Zarzą-

dowi Rezerwatów BSRR udostępnienie lasu do pozyskania w 1941 r. drewna na poziomie 607 tys. m³ (List do sekretarza Komitetu Centralnego..., b.d.).

W tej sytuacji o ochronę Puszczy zabiegał jeszcze Siergiej A. Siewiercow, profesor zoologii Instytutu Morfologii Ewolucyjnej Akademii Nauk ZSRR, w raporcie przedstawionym prezydium Akademii Nauk ZSRR jesienią 1940 r., w którym zalecił objąć zakazem wycięcia całą Puszczy oraz zmniejszyć liczbę wypasanego w niej bydła. Pisał też, że eksploatacja surowca drzewnego uniemożliwi restytucję żubrów (Raport..., 1940).

W podobnym tonie pisał Josif Czodriszwili – późniejszy zastępca naczelnika Głównego Urzędu do Zakładania Ochronnych Pasów Leśnych przy Radzie Ministrów ZSRR. Oceniał, że dążenie do uczynienia z Puszczy Białowieskiej bazy surowcowej przyczyniło się do pogorszenia stanu rezerwatu, że rozwija się kłusownictwo i pojawiły się choroby u zwierząt, co spowodowało spadek pogłowia między 1939 a 1940 r. wśród jeleni z 1300 do 845, saren z 2500 do 1525; dzików z 2500 do 1045. Tylko populacja żubra była stała i wynosiła 16 sztuk. J. Czodriszwili prosił też, aby nie zatwierdzać postanowienia Rady Gospodarczej z 4 września 1940 r., kiedy po wniosku sekretarza Centralnego Komitetu Komunistycznej Partii (bolszewików) Białorusi (KC KP(b) Białorusi), Rada Gospodarcza podjęła decyzję o zmniejszeniu obszaru rezerwatu ze 129,2 tys. do 30 tys. ha.

W zamian proponował ustanowienie rezerwatu ścisłego na obszarze 80 tys. ha i strefę ochronną na obszarze 49,2 tys. ha. Stwierdzał, że w takim przypadku zarówno fabryka chemiczna w Hajnówce, jak i ludność miejscowa zostaną zabezpieczone w drewno i ludność będzie miała poboczne korzyści, jak sianokosy, pastwiska dla bydła itp. (List Czodriszwilego..., b.d.).

S. Siewiercow zwrócił się wkrótce również do Władysława Mołotowa, podając, że 30% starodrzewu zostało wycięte do 1939 r., a kolejne 10% w latach 1939-1940 i że Narkomlas wycina czterokrotnie więcej niż wynosi roczny przyrost drewna. Siewiercow zwracał uwagę, że przy takim tempie Puszcza zostanie wycięta za 10-12 lat. Pisał też, że mimo postanowienia Rady Komisarzy Ludowych ZSRR z 20 lipca 1940 r., które miało zakończyć eksploatację i pozwolić na przystąpienie Rezerwatu do realizacji swoich zadań, dalszy wyręb lasu został zaaprobowany przez Radę Gospodarczą przy Radzie Komisarzy Ludowych ZSRR i nie został wstrzymany, gdyż decyzją RKL ZSRR pozostawiono rezerwat na 30 tys. ha, a pozostałe 100 tys. ha przekazano do eksploatacji. Siewiercow podkreślił również, że z naukowego punktu widzenia, dla zachowania Puszczy i żubrów, należy zakazać wycięcia i zaznaczyć, że znaczenie kulturowe Puszczy jest znacznie większe niż wycięte w niej drewno (List S. Siewiercowa..., 1940).

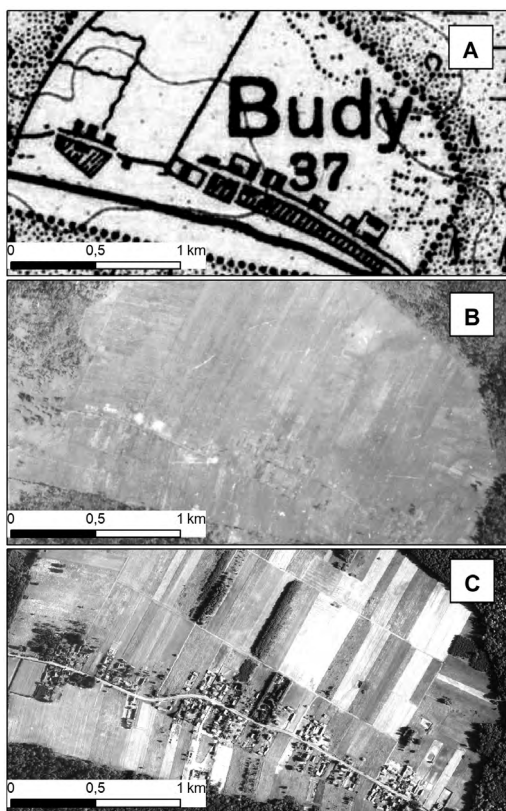
W tle powyższej dyskusji od jesieni 1939 do czerwca 1941 r. władza radziecka pozyskiwała z Puszczy ok. 1,5 mln m³ drewna, przy etacie rębnym ok. 300 tys. m³/rok (Więcko, 1972, 1984; Okołów, 2017). Eksploatacji Puszczy nie powstrzymały więc kolejne petycje naukowców i organów ochrony przyrody, kierowane do władz BSSR, ZSRR, jak również do Mołotowa, a nawet Stalina (List S. Siewiercowa..., 1940; Pismo prof. Komarowa..., 1940 r.; List do sekretarza Komitetu Centralnego..., b.d.)

Okupacja niemiecka

Odtworzenie oddziaływania okupantów niemieckich na obszar Puszczy Białowieskiej na podstawie zgromadzonej dokumentacji archiwalnej również jest trudne, ze względu na fragmentaryczność materiału źródłowego. Zagadnienie to oczekuje zatem na przeprowadzenie gruntownych kwerend archiwalnych. Na podstawie dotychczasowego stanu

wiedzy można natomiast zasygnalizować pewne kierunki badań. Jednym z postulowanych zagadnień może być ustalenie wpływu na Puszczy realizowanego na polecenie Hermana Goeringa projektu utworzenia na obszarze Puszczy Państwowego Obszaru Łowieckiego III Rzeszy. Z dostępnych we wspomnieniach mieszkańców i w literaturze informacji wynika, że w tym celu w 1941 r. wysiedlono mieszkańców 34 wsi z obszaru Puszczy Białowieskiej i w większości z nich spalono zabudowania (Leszczyński, 1967; Monkiewicz, 1984; Gißibl, 2014; Bajko, 2018). W rozpoznaniu tego zagadnienia posiłkować można się literaturą polsko- i niemieckojęzyczną, źródłami narracyjnymi, m.in. wspomnieniami oraz dziennikami, jak „Dziennik wojenny Batalionu Policji 322” w streszczeniu i tłumaczeniu Leszczyńskiego, opublikowany w „Biuletynie Głównej Komisji Badania Zbrodni Hitlerowskich w Polsce” (Leszczyński, 1967), a także przekazem historycznym (tzw. historia mówiona), jak np. wywiad z Włodzimierzem Dackiewiczem (Oral history..., 1998).

Skutki działań okupanta, opisane w wspomnianych źródłach historycznych, znajdują potwierdzenie na zdjęciach lotniczych. Dotyczy to m.in. wzmiankowanego spalenia przez Niemców wsi i wysiedlenia ich mieszkańców poza obszar Puszczy. Przykładem mogą być tutaj miejscowości Pogorzelce (ryc. 1) i Budy (ryc. 3). Analiza wizualna zdjęć lotniczych (o numerach: TUGX 334SK frame 310; GX 180-D frame 211) pozwala zidentyfikować miejsca po spalonych zabudowaniach. Zauważalne są zarysy pozostałości po budynkach, sieć ciągów komunikacyjnych oraz zarys siedlisk poszczególnych gospodarstw w obrębie miej-



Ryc. 3. Polana osadnicza wsi Budy: A – w 1928 r. na Mapie Taktycznej Polski WIG 1:100 000, B – w 1944 r. na niemieckim zdjęciu lotniczym (nr TUGX 334SK frame 310), C – w 2020 r. na ortofotomapie

The forest clearing associated with the settlement of Budy: A – in 1928 on the Tactical Map of Poland WIG 1:100 000, B – on a German aerial photograph from 1944 (no. TUGX 334SK frame 310), C – on a 2020 orthophotomap

Źródło: (A) Archiwum Wojskowego Instytutu Geograficznego, (B) Narodowe Archiwum Stanów Zjednoczonych/Ośrodek Kultury Leśnej Lasów Państwowych w Gołuchowie, (C) Geoport Krajowy.

scowości i pól w obrębie polany. Wymienione wsie zostały zrekolonizowane i odbudowane po II wojnie światowej, stąd zdjęcia lotnicze z 1944 r. mogą być cennym źródłem ułatwiającym odtworzenie zasięgu zabudowy i użytkowania pól w okresie przedwojennym.

Innym istotnym przedmiotem badań może być też określenie zakresu eksploatacji drzewostanów Puszczy przez okupanta niemieckiego. Szacuje się, że produkcja tarcicy z obszaru Puszczy w latach 1941-1944 wynosiła ok. 500 tys. m³ rocznie na potrzeby wojska i zaplecza frontowego III Rzeszy, chociaż stanowiły to niemal wyłącznie cięcia sanitarne (Więcko, 1972; Nikitiuk, 2003).

Określenie rozmiaru eksploatacji surowca drzewnego w okresie II wojny światowej możliwe jest poprzez interpretację niemieckich zdjęć lotniczych z 1944 r. (ryc. 4). Na podstawie analizy zdjęć określano, czy drzewostan nosi ślady użytkowania rębego i/lub odnowienia i na tej podstawie wyznaczono granice powierzchni zrębowych założonych przed 1944 r. Zidentyfikowane użytkowanie klasyfikowano do jednego z czterech okresów odległych od momentu wykonania zdjęcia o: 0-10, 11-20, 40-50 lub ponad 50 lat (Rozkład cięć w latach 1845-1945. Dane niepublikowane Dyrekcji Generalnej LP). Na podstawie



Ryc. 4. Fragment obszaru cięć z okresu II wojny światowej w oddziałach 535B, 535D, 536A-D, 567D, 567D, 568A-D, 595b, 595D, 596A-D Puszczy Białowieskiej, zidentyfikowanych na archiwalnym niemieckim zdjęciu lotniczym z 1944 r.; miejsca wyrębów zaznaczono białą szrafurą

Part of an area of the Białowieża Forest felled during World War II within Forest Compartments 535B, 535D, 536A-D, 567D, 567D, 568A-D, 595b, 595D, 596A-D; places visible on an archival aerial photograph from 1944 after logging are marked with white hatching

Opracowanie własne na podstawie zdjęcia lotniczego GX 72SK frame 171 (Narodowe Archiwum Stanów Zjednoczonych/Ośrodek Kultury Leśnej Lasów Państwowych w Gotuchowie).

tego materiału można szacować, że w polskiej części Puszczy wyręb w latach 1935-1945 był zrealizowany na powierzchni ok. 3,5 tys. ha. Nie udało się jednak wyznaczyć i oszacować powierzchni zrębów pochodzących *stricto* z okresu II wojny światowej.

Osobnym zagadnieniem okresu II wojny światowej na terenie Puszczy Białowieskiej jest wpływ na lasy przebiegu działań wojennych między wojskami III Rzeszy a Armią Czerwoną, który można badać m.in. z pomocą szkiców sytuacyjnych działań wojennych (ryc. 5). Informacje uzyskane przy pomocy wizualnej kartograficznej analizy treści map, można powiązać ze zobrazowaniami ukształtowania terenu wykonanymi za pomocą technik LiDAR, a następnie weryfikować przy pomocy badań archeologicznych. Umożliwia to dokładne wskazanie lokalizacji działań zbrojnych. Przykładem takiej korelacji są m.in. znaleziska łusek amunicyjnych na terenie Puszczy Ładzkiej przy nieistniejących już dziś torach kolejki wąskotorowej w oddziałach: 760C, 764B, 765A. Pozostałości te są m.in. wynikiem działań wojennych (II wojna światowa) – np. stalowe łuski do karabinów Mauser (Dziwiczkiwicz, 2019; Wilk i Zawadzki, 2019).



Ryc. 5. Fragment niemieckiej mapy tzw. występu białostockiego (sytuacja 24 czerwca 1941 r.)
Part of a wartime German map depicting the so-called "Białystok Protruberance" (situation as of June 24, 1941)
Źródło: Gołodnicki, 2008.

Podsumowanie

Źródła historyczne – tekstowe i kartograficzne – mogą dostarczać wartościowych informacji na temat przekształceń środowiska pod wpływem działalności ludzkiej. Do weryfikacji danych historycznych pomocne okazuje się stosowanie metod archeologicznych dysponujących materialnymi śladami działalności człowieka. Podejście to pozwala w pełniejszym zakresie odtwarzać dzieje badanego obszaru, również w przypadku Puszczy Białowieskiej.

W wyniku przeprowadzonej analizy wybranych źródeł dokumentacyjnych oraz naracyjnych ustalono m.in., że obie okupacje tylko w przybliżeniu charakteryzowały się podobnym podejściem w zarządzaniu obszarem Puszczy, tj. ochroną i eksploatacją. Podczas okupacji radzieckiej, chociaż starania środowisk naukowych o ochronę Puszczy formalnie spotykały się z aprobatą władz, to drzewostany eksploatowano z intensywnością co naj-

mniej 2,5 raza przekraczając roczny przyrost biomasy, nie licząc wyrębów pładowniczych. Podczas okupacji niemieckiej Puszcę objęto statusem Państwowego Obwodu Łowieckiego III Rzeszy, mieszkańców większości wsi puszczańskich wysiedlono, a drzewostany eksploatowano z intensywnością ponad 1,5 etatu, ale niemal wyłącznie w postaci cięć sanitarnych.

Do cennych rezultatów badań dokumentacji pochodzącej z Państwowego Archiwum Federacji Rosyjskiej należy odkrycie zakresu starań Ogólnorosyjskiego Towarzystwa Ochrony Przyrody oraz uczonych radzieckich z Akademii Nauk ZSRR o utworzenie na terenie Puszczy rezerwatu i innych stref ochronnych, w związku z intensywną eksploatacją surowca drzewnego z polecenia władz radzieckich BSRR i ZSRR.

Omawiany materiał źródłowy, ze względu na złożony charakter, różnorodność typologiczną i proveniencję warty jest dalszych szczegółowych badań. Dlatego celowe wydaje się pogłębienie kwerend w archiwach państwowych Rosji, Białorusi i Niemiec, jak również w polskich zasobach Archiwum Akt Nowych i Centralnego Archiwum Wojskowego.

Powiązane ze sobą dane, zwłaszcza źródła kartograficzne, zasoby teledetekcyjne i archeologiczne, pozwoliły na stworzenie systemu typu H-GIS lub A-GIS (*Historical or Archaeological GIS*), tworząc tym samym pierwszą tego typu przestrzenną bazę danych o potencjale analitycznym i porządkującym dla dalszych badań i studiów nad przeszłością Puszczy (Stereńczak et al., 2016; Zapłata i Stereńczak, 2016; Krasnodębski i Olczak, 2017; Zapłata et al., 2019; Stereńczak et al., 2020). Tego typu działania należy postrzegać jako przybierające na sile inicjatywy łączące historię, geografę historyczną czy archeologię (por. np. Rozwałka, 2018).

Przeprowadzone wstępne rozpoznanie pozwala wskazać obszary poznawcze warte dalszej eksploracji. Do tych kierunków zaliczyć można zmiany w strukturze przestrzennej lasów, jako wynik użytkowania rębego przez obydwu okupantów; zmiany w strukturze osadnictwa w wyniku akcji wysiedleńczej i rekolonizacji zniszczonych wsi po wojnie oraz identyfikację miejsc i skutków działań wojennych. Realizacja powyższych postulatów może łączyć analizę zebranych materiałów dokumentacyjnych o charakterze tekstowym z materiałem kartograficznym oraz wynikami badań archeologicznych. Równie cenne wydaje się przeprowadzenie wielkoobszarowej prospekcji terenowej, np. z zastosowaniem metod geofizycznych, w celu pełniejszej inwentaryzacji śladów konfliktów zbrojnych, przynajmniej z częściową inwazyjną weryfikacją archeologiczną. Postulowane działania pozwoliłyby na dokładniejsze rozpoznanie przekształceń lasów Puszczy w okresie II wojny światowej.

Artykuł jest jednym z efektów realizacji zadania pt. „Inwentaryzacja dziedzictwa kulturowego” głównie w ramach projektu zleconego przez DGLP „Ocena i monitoring zmian stanu różnorodności biologicznej w Puszczy Białowieskiej na podstawie wybranych elementów przyrodniczych i kulturowych – kontynuacja” (Umowa nr OR.271.3.4.2017, z 13 czerwca 2017 r.).

Piśmiennictwo

- Bajko, P. (2011). *Białowieża. Zarys dziejów do 1950 roku*. Białowieża: Wydawnictwo BPN.
Bajko, P. (2018). *Kronika Białowieska*. Tom I. Otwock: Wydawnictwo Hajstra.

- Blood, P.W. (2010). Securing Hitler's Lebensraum: The Luftwaffe and Białowież'a Forest, 1942-1944. *Holocaust and Genocide Studies*, 24(2), 247-272.
- Boćkowski, D. (2005). *Na zawsze razem. Białostocczyzna i Łomżyńskie w polityce radzieckiej w czasie II wojny światowej (IX 1939 – VIII 1944)*. Warszawa: Neriton, Instytut Historii PAN.
- Domańska, E., & Urbańczyk, P. (2012). Archeologia i historia. W: S. Tabaczyński, A. Marciniak, D. Cyngot, A. Zalewska (red.), *Przeszość społeczna. Próba konceptualizacji* (s. 852-868). Poznań: Wydawnictwo Poznańskie.
- Dziwiczekiewicz, H. (2019). Opracowanie militariów pozyskanych z badań „Inwentaryzacja dziedzictwa kulturowego” na terenie polskiej części Puszczy Białowieskiej w ramach projektu „Ocena i monitoring zmian stanu różnorodności biologicznej w Puszczy Białowieskiej na podstawie wybranych elementów przyrodniczych i kulturowych – kontynuacja”. Warszawa: archiwum Fundacji Hereditas (manuskrypt).
- Frommer, S. (2007). *Historische Archäologie. Versuch einer methodologischen Grundlegung der Archäologie als Geschichtswissenschaft. Tübinger Forschungen zur historischen Archäologie*. Büchenbach: Wydawnictwo Faustus.
- Gißibl, G. (2014). Frevert und die großen Tiere. Jagd, Herrschaft und der Schutz von ‚Urnatur‘ zwischen ‚deutschem Osten‘, Schwarzwald und Ostafrika. W: F. Nils i U. Pfenning (red.), *Kontinuitäten im Naturschutz Deutschlands nach 1945* (s. 111-136). Baden-Baden: Wydawnictwo Nomos.
- Głowacki, A. (2008). Ogólne założenia sowieckiej polityki okupacyjnej w Polsce. *Pamięć i Sprawiedliwość*, 12(1), 61-78.
- Gnatowski, M., & Boćkowski, D. (red.). (2003). *Sowietyzacja i rusyfikacja północno-wschodnich ziem II Rzeczypospolitej (1939-1941). Studia i materiały*. Białystok: Wydawnictwo Uniwersytetu w Białymstoku.
- Gołodnicki, B. (2008). Czerwiec 1941 roku. Klęska 49-tej Dywizji Piechoty. Pobrane z: https://journalborisgolodnitsky.tripod.com/49_strelkovaya.htm (12.04.2021).
- Graniczny, S. (1979). Zmiany zasad zagospodarowania lasów Puszczy Białowieskiej w latach 1929-1976. *Sylvan*, 123(11), 27-37.
- Gregory, I., & Ell, P. (2007). *Historical GIS. Technologies, methodologies and scholarship*. Cambridge: Wydawnictwo Cambridge University Press.
- Kajzer, L. (1996). *Wstęp do archeologii historycznej w Polsce*. Łódź: Wydawnictwo Uniwersytetu Łódzkiego.
- Kosel, B., & Pirożnikow, E. (2017). *Od puszczy do tajgi. Leśnicy wywiezieni z zachodniej części Puszczy Białowieskiej do ZSRS 10 II 1940 roku*. Białowieża: Wydawnictwo Chyra.pl.
- Kosel, B., & Pirożnikow, E. (2019). Gospodarka leśna w Puszczy Białowieskiej w latach 1939-1941 w świetle referatu por. Jarmarkiera. *Studia i Materiały Ośrodka Kultury Leśnej*, 18, 177-189.
- Krasnodębski, D., & Olczak, H. (2017). Puszcza Białowieska jako przykład badań archeologicznych na obszarach leśnych – wyniki i problemy przeprowadzonej w 2016 r. inwentaryzacji dziedzictwa kulturowego. *Podlaskie Zeszyty Archeologiczne*, 13, 5-64.
- Krassowski, B. (1973). *Polska kartografia wojskowa 1918-1945*. Warszawa: Ministerstwo Obrony Narodowej.
- Leszczyński, K. (1967). Dziennik wojenny Batalionu Policji 322. Biuletyn Głównej Komisji Badania Zbrodni Hitlerowskich w Polsce, tom XVII.
- Matuszkiewicz, J., Solon, J., Kowalska, A., Wolski, J., Affek, A., Degórski, M., Grabińska, B., Kozłowska, A., Plit, J., & Pawlicki, R. (2017). *Historyczne zmiany pokrywy leśnej na pograniczu mazursko-kurpiowskim w aspekcie rozwoju zrównoważonego krajobrazu*. Warszawa: IGIPIZ PAN.

- Minta-Tworzowska, D. (2012). W jaki sposób można ujmować dialog historii i archeologii? Wybrane zagadnienia. W: M. Brzostowicz, M. Przybyła, D.A. Sikorski (red.), *Archaeologia versus historia – historia versus archaeologiam czyli jak wspólnie poznawać średniowiecze* (s. 116-121). Poznań: Poznańskie Towarzystwo Przyjaciół Nauk.
- Mirończuk, A., & Poławski, Z. (2015). Identyfikacja obiektów antropogenicznych na archiwalnych zdjęciach lotniczych okolic Jedwabnego. *Studia Geohistorica*, 3, 141-149.
- Misiuk, Z. (2017). Zabytki archeologiczne z epok historycznych w kontekście ewidencji zabytków. Podstawowe problemy konserwatorskie. *Kurier Konserwatorski*, 14, 46-53.
- Monkiewicz, W. (1984). *Białowieża w cieniu swastyki*. Białystok: Krajowa Agencja Wydawnicza.
- Nikitiuk, B. (2003). *Z dziejów Hajnówki i jej okolic (1915-1939)*. Hajnówka: Starostwo Powiatowe w Hajnówce.
- Okółow, Cz. (2017). Puszcza Białowieska pod okupacją sowiecką (IX 1939-VI 1941). W: B. Kosel, E. Pi-rożnikow (red.), *Od puszczy do tajgi. Leśnicy wywiezieni z zachodniej części Puszczy Białowieskiej do ZSRS 10 II 1940 roku* (s. 23-26). Białowieża: Wydawnictwo Chyra.pl.
- Ołenderek, T. (2018). Metody prezentacji lasu na mapach. *Inskrypcje. Półrocznik*, 6(2), 23-36.
- Paślawski, J. (red.). (2006). *Wprowadzenie do kartografii i topografii*. Wrocław: Wydawnictwo Nowa Era.
- Piekalski, J. (2017). Archeologia historyczna w Europie Środkowej. Kilka wstępnych uwag. *Ochrona Zabytków*, 2, 5-11.
- Pietrzak, M., & Siwek, J. (2000). Wykorzystanie map historycznych przetworzonych przy użyciu GIS do oceny zmian użytkowania ziemi na Pogórzu Wiśnickim. W: W. Chełmicki (red.). *Przemiany środowiska na Pogórzu Karpackim. Procesy, gospodarka, monitoring* (s. 21-29). Kraków: Instytut Geografii i Gospodarki Przestrzennej UJ.
- Plit, J. (2006). Analiza historyczna jako źródło informacji o środowisku przyrodniczym. *Problemy Ekologii Krajobrazu*, 16, 217-226.
- Ratajski, L. (1973). *Metodyka kartografii społeczno-gospodarczej*. Warszawa: Państwowe Przedsiębiorstwo Wydawnictw Kartograficznych.
- Rozwałka, A. (2018). Zaginiony krajobraz. Rola dawnej kartografii w badaniach archeologicznych minionych przestrzeni kulturowych. Wybrane przykłady z codziennej praktyki. *Materiały i Sprawozdania Rzeszowskiego Ośrodka Archeologicznego*, 39, 91-109.
- Różycki, S. (2016). Katalog zdjęć lotniczych z lat 1939-1945 dostępnych w Narodowym Archiwum Stanów Zjednoczonych dla Białowieskiego PN. Warszawa: archiwum OKL Gołuchów i DGLP (manuskrypt).
- Stereńczak, K., Krasnodębski, D., Zapłata, R., Kraszewski, B., & Mielcarek, M. (2016). Sprawozdanie z realizacji zadania „Inwentaryzacja dziedzictwa kulturowego”, wykonywanego w ramach działań związanych z projektem pt. „Ocena stanu różnorodności biologicznej w Puszczy Białowieskiej na podstawie wybranych elementów przyrodniczych i kulturowych” (część archeologiczna). Sękocin Stary: archiwum IBL i DGLP (manuskrypt).
- Stereńczak, K., Zapłata, R., Wójcik, J., Kraszewski, B., Mielcarek, M., Mitelsztedt, K., Białczak, M., Krok, G., Kuberski, Ł., Markiewicz, A., Modzelewska, A., Parkitna, K., Piasecka, Ż., Pilch, K., Rzeczycycki, K., Sadkowski, R., Wietecha, M., Rysiak, P., von Gadow, K., & Cieszewski, C.J. (2020). ALS-Based Detection of Past Human Activities in the Białowieża Forest – New Evidence of Unknown Remains of Past Agricultural Systems. *Remote Sensing*, 16(12), 2657.
- Szady, B. (2018). Dawna mapa jako źródło w badaniach geograficzno-historycznych w Polsce. *Kwartalnik Historii Kultury Materialnej*, 66(2), 121-141.
- Topolski, J. (1968). *Metodologia historii*. Warszawa: PWN.

- Tyszkiewicz, J. (2014). *Geografia historyczna. Zarys problematyki*. Warszawa: Wydawnictwo DiG.
- Więcko, E. (1972). Gospodarka w Puszczy Białowieskiej w ostatnim pięćdziesięcioleciu. *Sylwan*, 116(2), 29-46.
- Więcko, E. (1984). *Puszcza Białowieska*. Warszawa: Ośrodek Badań Naukowych w Białymstoku.
- Wilk, A., & Zawadzki, M. (2019). Rys historyczny polskiej części Puszczy Białowieskiej. W: Zapłata, R., Wilk, A., Grześkowiak, M., Obidziński, A., Zawadzki, M., Stereńczak, K., Kuberski, Ł. (red.), *Dziedzictwo kulturowe i rys historyczny polskiej części Puszczy Białowieskiej* (s. 136-203). Warszawa: archiwum Fundacji Hereditas.
- Wnuk, R. (2007). „*Za pierwszego Sowietą*”. *Polska konspiracja na Kresach Wschodnich II Rzeczypospolitej (wrzesień 1939 – czerwiec 1941)*. Monografie, 34. Warszawa: Instytut Pamięci Narodowej.
- Zapłata, R., & Różycki, S. (2015). Historic aerial photographs in the analysis of cultural landscape. W: T. Veljanovski, D. Cowley, I. Bugarski, V. Ivanisevic., G. Kiarszys (red.), *Recovering lost landscapes* (s. 107-115). Belgrade: Institute of Archeology.
- Zapłata, R. & Stereńczak, K. (2016). Puszcza Białowieska, LiDAR i dziedzictwo kulturowe – zagadnienia wprowadzające. *Raport*, 11, 239-255.
- Zapłata, R., Wilk, A., Grześkowiak, M., Obidziński, A., Zawadzki, M., Stereńczak, K. & Kuberski, Ł. (2019). Sprawozdanie końcowe w związku z realizacją umowy nr EO.271.3.5.2019 z dnia 29 marca 2019 r., której przedmiotem była „Analiza wybranych zasobów archiwalnych oraz wyników badań archeologicznych na terenie polskiej części Puszczy Białowieskiej”. *Dziedzictwo kulturowe i rys historyczny polskiej części Puszczy Białowieskiej*. Warszawa: archiwum DGLP (manuskrypt).
- Zawadzki, M. (2019). Methodology of reconstruction of the Old-Polish road network as exemplified by the historic Lublin Voivodship. *Polish Cartographical Review*, 51(3), 129-141.

Materiały archiwalne z Państwowego Archiwum Federacji Rosyjskiej

- Akta Rady Ministrów ZSRR, zespół 5446, opis 24
F. 5446, o. 24, d. 403. O gospodarczym uporządkowaniu państwowego rezerwatu Puszcza Białowieska, 1940, w tym:
Postanowienie Rady Komisarzy Ludowych BSRR z dnia 25 grudnia 1939 r. o „Organizacji białoruskiego państwowego rezerwatu Białowieska Puszcza”.
Pismo z dnia 23 lutego 1940 r. od naczelnika Zarządu Rezerwatów przy RKL BSRR do przewodniczącego RKL BSRR.
Raport S.A. Siewiercowa przedstawiony prezydium Akademii Nauk ZSRR w 1940 r.
Pismo z dnia 5 maja 1940 r. od Ludowego Komisariatu Przemysłu Leśnego do Zarządzającego Sprawami Rady Komisarzy Ludowych ZSRR w sprawie Puszczy Białowieskiej.
- Akta Rady Ministrów ZSRR, zespół 5446, opis 25
F. 5446, o. 25, d. 538. O ustanowieniu strefy chronionej na terytorium państwowego rezerwatu Puszcza Białowieska na Białorusi (1940-1941), w tym:
Projekt postanowienia RKL ZSRR o gospodarczym uporządkowaniu białoruskiego rezerwatu Puszcza Białowieska, maj 1940.
Wiadomość Zarządu Rezerwatów i Ogrodów Zoologicznych BSRR dla A. Wysznińskiego o stanie Puszczy Białowieskiej, 1940.

List do sekretarza Komitetu Centralnego Wszechzwiązkowej Partii Komunistycznej (bolszewików), Józefa Stalina wysłany przez Mieszka Serkulskiego i Piotra Dowgulewicza, b.d. (daty skrajne 1940-1941).

Pismo marszałka Kulika do przewodniczącego Rady Komisarzy Ludowych ZSRR, Mołotowa..., 19 maja 1940 r.

Pismo w sprawie prośby Ludowego Komisariatu Obrony o przekazanie Puszczy Białowieskiej pod zarząd Centralnej Rady Towarzystwa Wojenno-Myśliwskiego, 22 maja 1940 r.

Pismo przewodniczącego Rady Komisarzy Ludowych BSRR do naczelnika Zarządu Rezerwatów i Ogrodów Zoologicznych, czerwiec 1940 r.

Pismo do naczelnika Zarządu Rezerwatów przy RKL BSRR do RKL ZSRR, 6 lipca 1940 r.

List Czodriszwilego do zastępcy przewodniczącego Rady Komisarzy Ludowych, b.d. (09-11.1940).

List S. Siewiercowa do przewodniczącego RKL ZSRR, Mołotowa z dnia 22 listopada 1940 r.

Pismo prof. Komarowa do W. Mołotowa (przewodniczącego Rady Komisarzy Ludowych ZSRR) z dnia 11 października 1940 r.

- Akta Ogólnorosyjskiego Towarzystwa Ochrony Przyrody, zespół 404, opis 1

F. 404, o. 1, d. 75. Rezolucja zebrania ogólnego sekcji ssaków Ogólnorosyjskiego Towarzystwa Ochrony Przyrody z 3 grudnia 1939 r. w sprawie „O ochronie i zbadaniu stanu Puszczy Białowieskiej i stada czystej krwi żubrów”, w tym:

Sprawozdanie ze spotkania Ogólnorosyjskiego Towarzystwa Ochrony Przyrody w dniu 3 grudnia 1939 r.

- Akta Ogólnorosyjskiego Towarzystwa Ochrony Przyrody, zespół 404, opis 2

F. 404, o. 2, d. 30. S.A. Siewiercowa, Puszcza Białowieska, 1938 (1938-1941), w tym:

Ekspertyza S.A. Siewiercowa nt. Puszczy Białowieskiej, b.d.

Materiały z United States Holocaust Memorial Museum

Oral history interview with Włodzimierz Dackiewicz, Polish Witnesses to the Holocaust Project Polish, 1998, RG-50.488*0051.

Summary

During the Second World War, the area of what is today the Białowieża/Belovezhskaya Forest was first controlled by the Soviet Union (in the face of its incursion into Poland in the years 1939-1941) and then under German Occupation (in the years 1941-1944). The management of the Forest's resources during that period has remained one of the lesser-known aspects of this renowned site's history, hence the justification for the present article considering the scope of exploitation and protection of the Białowieża Forest during the War, on the basis of newly-identified documentation, as well as the results of remote sensing and archaeological resources. In the process, this article is also in a position to address the cognitive potential of sources of these kinds; and there is an expounding of the usefulness of interdisciplinary research when it comes to expanding and fleshing out knowledge of the impacts WW II exerted on the Forest. In the event, our analysis reveals rather similar approaches to the protection and exploitation of the Forest under both Occupants. During the Soviet Occupation, scientists' efforts at protection could not

prevent stands from being exploited at an intensity equivalent to at least 2.5 times the annual increment of wood, even if examples of plunder-felling are left aside. With the arrival of the Germans, the Forest was granted a status as a Third Reich State Hunting District whose consequence was displacement of most inhabitants, but stands were anyway exploited at an intensity equivalent to more than 1.5 times the annual increment of wood – if most probably by way of sanitation cutting alone.

A valuable result of studying documentation from the State Archives of the Russian Federation is the way this reveals the aforementioned efforts by nature-conservation institutions and scientists from the USSR to protect the Forest – in the face of intensive utilisation ordered by the authorities of the BSSR and the USSR. Associated data, especially cartographic in nature, combined with the results of remote sensing and archaeological resources to permit development of a historical or archaeological GIS (H-GIS or A-GIS), with this constituting the first spatial database of its type providing for further research into this Forest's history. The diagnosis further helped indicate areas worthy of future cognitive exploration. Of particular relevance here are changes in the spatial structure of forest reflecting felling by both Occupants; changes in settlement structure resulting from the displacement action followed by post-War re-colonisation of destroyed villages; and identified sites of hostilities. Postulates of the kind set here proved pursuable thanks to a combined analysis of textual, cartographic, remote-sensing and archaeological materials. Of equal further value might be large-scale field survey, e.g. using geophysical methods; as this would serve to augment the inventory of traces of armed conflicts, adding detail to what the authors were able to determine from the research in the state archives of Germany, Russia and Belarus, as well as in the Polish resources of the Archives of New Records and Central Military Archives. Together, such activity has allowed and will allow for a more accurate recognition of the transformations taking place in the Białowieża/Belovezhskaya Forest during World War II.

