

WŁODZIMIERZ WOJCIECHOWSKI

## BADANIA WYKOPALISKOWE W JANÓWKU, POW. DZIERŻONIÓW, W 1963 ROKU

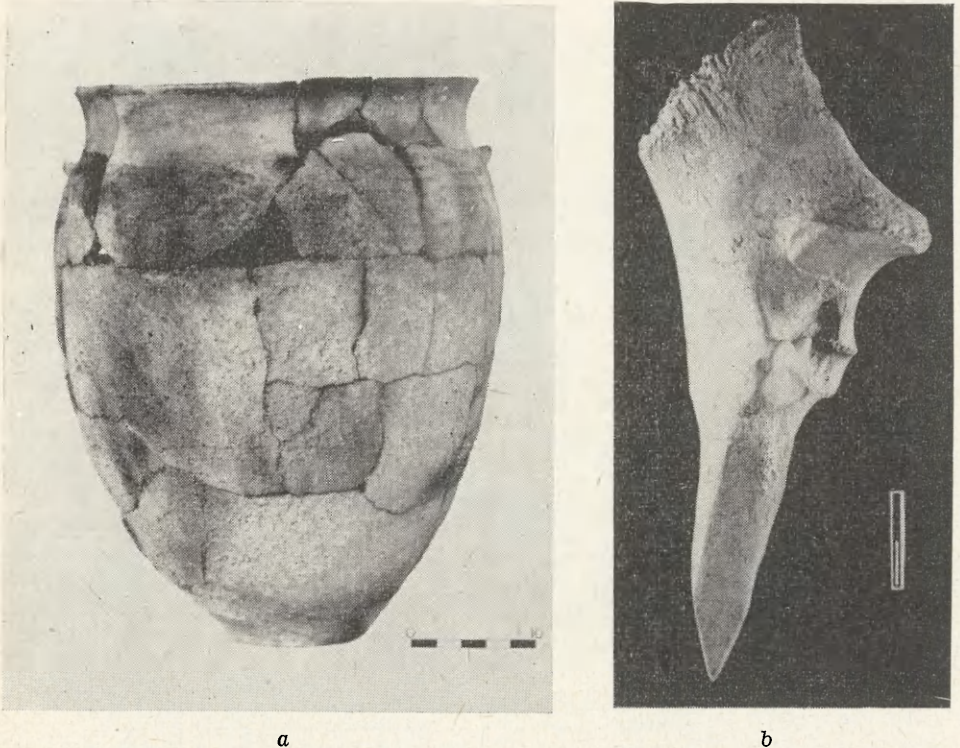
Tegoroczne prace, będące kontynuacją badań rozpoczętych w roku 1961, prowadzone w dniach od 6 do 30 września br., stanowiły realizację pierwszego etapu prac, którego celem jest przecięcie osad pasem szerokości 10 m biegnącym z północy na południe, co pozwoli na wstępne zorientowanie się w wielkości obszaru, zajmowanego przez nawarstwiające się osady<sup>1</sup>. Tymi założeniami podyktowane było usytuowanie tegorocznego wykopu, który wytyczono w ten sposób, że północna granica wykopu, o szerokości 10 m, przylegała do południowej krawędzi terenu przebadanego w roku 1962<sup>2</sup>. Badaniami objęty został pierwotnie obszar o powierzchni 200 m<sup>2</sup>, wytyczony z północy na południe o długości boków 10 × 20 m. Na skutek poszerzenia wykopu w partiach przylegających do obiektów nieruchomych, wchodzących w profil wykopu, obszar ten wzrósł do 216 m<sup>2</sup>. Wytyczony wykop biegnie w kierunku kulminacji wzgórza, na którym prawdopodobnie usytuowane jest centrum osad. Wskazywać na to może stopniowo zwiększające się w tym kierunku zagęszczenie obiektów nieruchomych oraz wystąpienie pierwszego obiektu mieszkalnego w postaci półziemianki.

W trakcie tegorocznych prac w całej rozciągłości potwierdzone zostały obserwacje poczynione w latach ubiegłych, dotyczące stopniowego podnoszenia się poziomu calca z północy na południe. Już bowiem po zdjęciu warstwy ornej, o miąższości około 0,30 m, okazało się, że w południowej części wykopu warstwa ta spoczywała bezpośrednio na calcu, w północnej zaś części pokrywała warstwę kulturową, której miąższość przy północnej krawędzi wykopu dochodziła do 0,25 m, wyklinowując się następnie w kierunku południowym. Materiał zabytkowy uzyskany z warstwy kulturowej w postaci drobnych ułamków ceramiki, kości oraz polepy wskazuje, że warstwa ta została silnie przemieszana, co uniemożliwia poczynienie jakichkolwiek obserwacji stratygraficznych. Należy także liczyć się z tym, że materiał ten znajduje się przynajmniej w części na wtórnym złożu i pochodzi z wyżej położonych partii wzgórza, skąd przesunął się wraz z ziemią, przemieszczającą się w stronę północnego stoku. Nieliczne większe skupiska skorup, odkryte na poziomie calca, pochodzą prawdopodobnie z górnych partii jam, których zarysów nie udało się uchwycić na tle ciemno zabarwionej warstwy.

<sup>1</sup> Prace finansowane były z funduszków Katedry Archeologii Polski Uniwersytetu Wrocławskiego im. B. Bieruta, kierownikiem naukowym była doc. dr H. Hołubowiczowa, pracami w terenie kierował mgr Włodzimierz Wojciechowski.

<sup>2</sup> W. Wojciechowski, *Sprawozdanie z badań wykopaliskowych przeprowadzonych w Janówku, pow. Dzierżoniów, w roku 1962*, „Śl. Spraw. Arch.”, t. 5: 1962, s. 7—10.

Na tle żółto zabarwionego calca odślōnięto 24 obiekty nieruchome, z których 11 związanych jest z osadą kultury pucharów lejowatych, 9 z osadą kultury unietyckiej, przynależności kulturowej 3 jam nie udało się ustalić ze względu na bardzo ubogą i przemieszaną zawartość kulturową, 1 natomiast niewielki obiekt (jama 31) jest prawdopodobnie naturalnym zagłębieniem calca. W rzucie poziomym jamy miały kształt przeważnie kolisty lub owalny, rzadziej nieregularny, w przekroju



Ryc. 1. Janówek, pow. Dzierżoniów. Jama 18b:

a — unietyckie naczynie zasobowe odkryte ponad jamą; b — narzędzie kościane z jamy

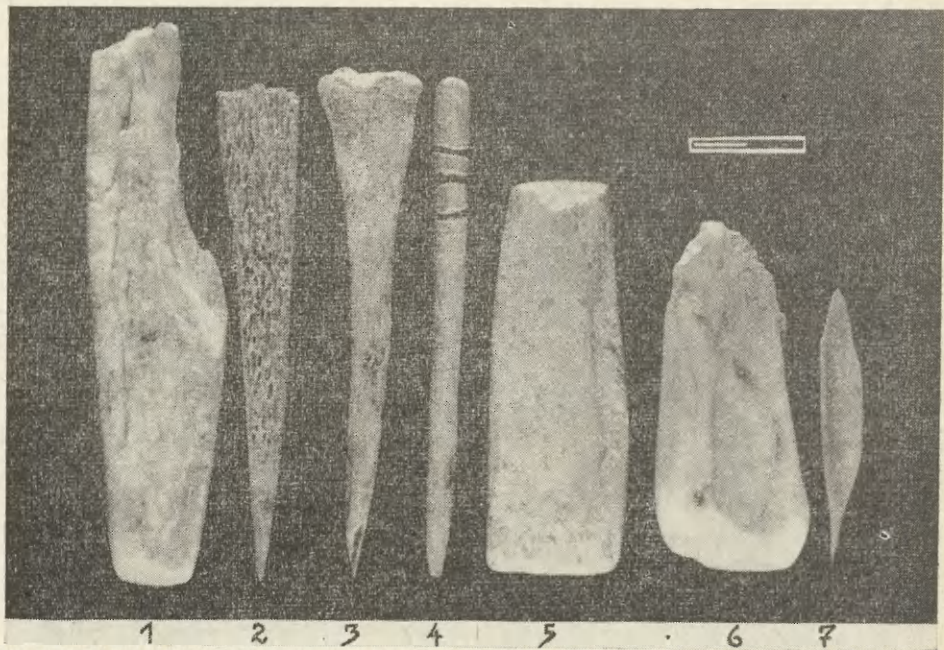
Fot. A. Szczodrak

cylindryczny, nieckowaty lub trapezowaty. Spośród jedenastu jam neolitycznych wyróżniono jedną półziemiankę oraz cztery jamy paleniskowe, spośród dziewięciu jam kultury unietyckiej jedno palenisko oraz jedną prawdopodobnie jamę zasobową. Funkcji pozostałych jam nie udało się ustalić, wydaje się jednak, że część z nich wykorzystano być może wtórnie jako jamy śmietniskowe.

Do najciekawszych obiektów zaliczyć należy półziemiankę neolityczną odkrytą przy południowej krawędzi wykopu. W rzucie poziomym, na tle calca, jama ma kształt nieregularny, dopiero na głębokości 0,20 m od poziomu calca przyjmuje formę owalu, o lekko wklęsłych bokach, zbliżoną do cyfry 8. Dłuższa oś jamy zorientowana w kierunkach północ—południe. Kształt ten, z lekkimi odchyleniami, utrzymuje się do głębokości 0,75 m, na której jama rozpada się na dwie części, o kształcie kolistym, oddzielone wąskim progiem calcowym. Część północna jamy



kończy się na głębokości 0,90 m płaskim dnem, w części południowej zaś, na głębokości 0,80 m, odkryto pozostałości paleniska, dochodzącego do głębokości 1,35 m. Wypełnisko jamy do głębokości 0,80 m w części południowej oraz 0,90 m w części północnej stanowiła jednolicie zabarwiona szara próchnica, przemieszana z piaskiem. Palenisko natomiast zawierało grubą warstwę sypkiego popiołu o miąższości około 0,35 m, pod którą stwierdzono warstwę przepalanej ziemi i polepy. Zawartość kulturową jamy stanowiła ceramika, w tym liczne ułamki zdobionych brzegów, kości



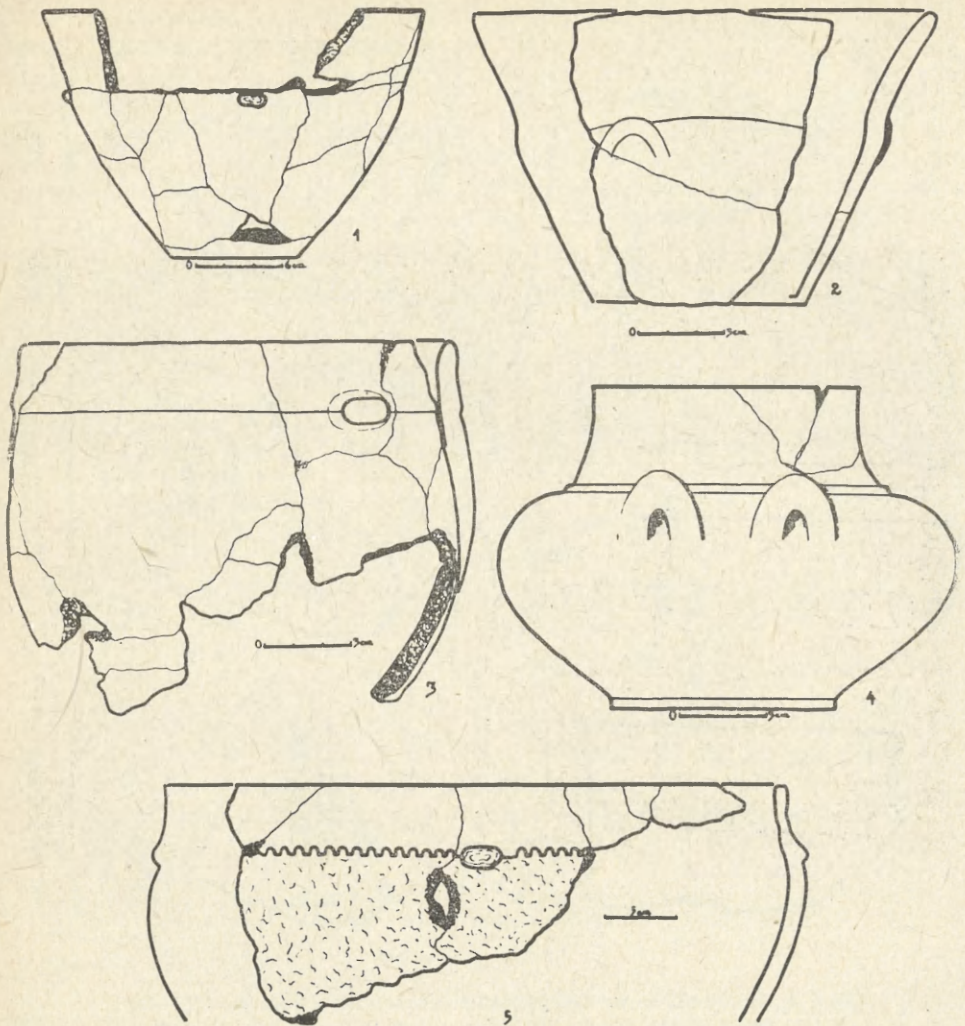
Ryc. 2. Janówek, pow. Dzierżoniów. Narzędzia kościane:  
z jam neolitycznych (1–3, 5, 6) i unietyckich (4, 7).

Fot. A. Szczodrak

oraz polepa. Ponadto w palenisku, w warstwie popiołu, odkryto zwęglone ziarna zbóż, zachowane w bryłach przepalanej próchnicy, oraz kości ryb, w tym kilka zachowanych w całości dużych kręgów.

Wymiary jamy na poziomie calca: długość 2,40 m, szerokość 1,90 m, na głębokości 0,60 m: długość 2,80 m, szerokość części północnej 1,90 m, części południowej 1,30 m.

Do ciekawszych obiektów zaliczyć należy neolityczną jamę paleniskową oznaczoną nr 36. W rzucie poziomym kształt zbliżony do koła, w przekroju cylindryczna, dno lekko wypukłe. Wypełnisko stanowiła w górnej partii intensywnie czarna ziemia, przemieszana z popiołem i węglem drzewnym, przechodząca w brunatną przepaloną próchnicę, pod którą odsłonięto drugą warstwę ciemnej ziemi ze śladami spalenizny. Pod dolną warstwą spalenizny odsłonięto warstwę silnie przepalanej polepy, leżącą na brunatnej próchnicy, przemieszanej z piaskiem i gliną calcową. Zawartość kulturową stanowiła duża ilość ułamków ceramiki, bardzo duża ilość kości zwierzęcych, w tym część przepalonych oraz polepa. Pobrane próbki



Ryc. 3 Janówek, pow. Dzierżoniów. Ceramika z jam neolitycznych:

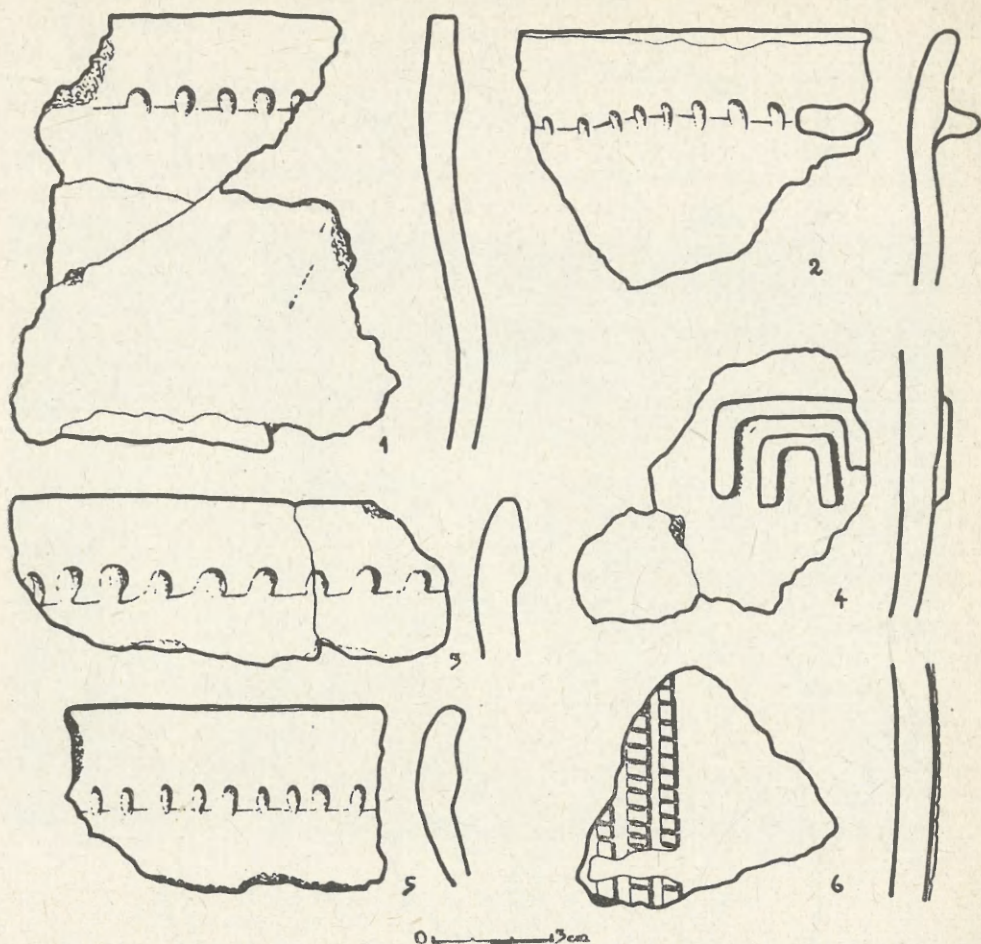
1,4 — jama 39; 2,3 — jama 32; 5 — jama 22

Fys. W. Wojciechowska

spieczonej próchnicy wykazały obecność zwęglonych ziaren zbożowych. Średnica jamy 1,10 m, głębokość 0,73 m.

Jamą niewątpliwie paleniskową, jednakże o specjalnym charakterze, mogła być jama nr 39. Kształt w rzucie poziomym owalny, w przekroju cylindryczny, jedynie w górnej partii jama poszerza się w kierunku wschodnim. Dno nieckowate. Długość 1,60 m, szerokość 1,00 m, głębokość 0,49 m. Wypelnisko stanowiła brunatna próchnica przemieszana z dużą ilością popiołu oraz silnie wypaloną na kolor czerwony polepą. Wyraźnie odmienna jednak w porównaniu z pozostałymi jamami paleniskowymi jest jej zawartość kulturowa. O ile bowiem w pozostałych jamach





Ryc. 4. Janówek, pow. Dzierżoniów. Ceramika z jam neolitycznych:  
1,2 — jama 21; 3,6 — jama 32; 4 — jama 39; 5 — jama 40 (palenisko)

stwierdzano z reguły dużą ilość odpadów kuchennych w postaci kości, skorup mały czy ziaren zbóż, o tyle jama nr 39 zawierała niemal wyłącznie ceramikę (drobnych fragmentów kości odkryto 13), z której duża ilość, pozwalająca na wyklejenie całych naczyń lub dużych fragmentów, nosi ślady działania silnego i długotrwałego ognia. Ponadto pewna ilość skorup, pochodząca z jednego naczynia, nosi ślady uszkodzeń powstałych, jak się wydaje, w toku wypalania. Powyższe obserwacje pozwalają domyślać się, że palenisko to mogło służyć do wypału naczyń.

Spośród jam unietyckich wymienić należy jamę nr 25. Kształt jej w rzucie poziomym zbliżony do kwadratu, w przekroju trapezowata, górą lejowato rozszerzona, dno płaskie. Wypełnisko stanowiła szara, sypka próchnica. Zawartość kulturową stanowiły drobne ułamki naczyń, kości oraz polepa. Na dnie spoczywała połowa nieckowatego kamienia żarnowego. Średnica jamy na poziomie calca 1,10 m, na głębokości 0,10—0,75 m, średnica dna 1,32 m. Głębokość 0,75 m.

Zawartość kulturową pozostałych jam stanowiła ceramika, kości oraz polepa. Ilościowe zestawienie zabytków uzyskanych z poszczególnych jam podają tabele.

Ciekawy jest fakt, że tak w roku 1962, jak i w toku tegorocznych prac w ani jednym wypadku nie stwierdzono wzajemnego przecinania się obiektów nieruchomości mimo stosunkowo dużego ich zagęszczenia. Jedynie w wypadku jam 18a i 18b, z których jama 18a interpretowana być może jako palenisko kultury unietyckiej, jama 18b zaś jako jama neolityczna, stwierdzono, że ponad jamą 18b zalegało duże naczynie zasobowe, typowe dla kultury unietyckiej<sup>3</sup> (ryc. 1a), zawierające

Tabela 1. Ilościowe zestawienie zabytków uzyskanych z jam neolitycznych

Lp.	Nazwa zabytków	Obiekty nieruchome w postaci jam											Razem w jamach
		18b	20	21	22	23	29	32	35	36	39	40	
1	ułamki naczyń	90	43	80	35	84	41	211	25	117	261	254	1241
2	ciężarki tkackie								1				1
3	prześliki gliniane						2	2					4
4	krzemienie bez śladów obróbki		1	1				3	1			2	8
5	narzędzia krzemienne												
6	narzędzia kamienne							2					2
7	kamienne odpady produkcyjne						1						1
8	narzędzia kościane	2				1				2		1	6
9	kości zwierzęce	18	10	22	7	20	70	76	13	269	13	150	668
10	kości rybne											×	
11	skorupy małży									×		×	
12	ziarna zbóż					×				×		×	
13	polepa	×	×	×		×	×	×		×		×	

Uwaga: znak × w tabelach oznacza, że zabytek występuje liczenie.

Tabela 2. Ilościowe zestawienie zabytków uzyskanych z jam unietyckich

Lp.	Nazwa zabytków	Obiekty nieruchome w postaci jam										Razem w jamach
		18a	19	24	25	26	27	28	33	34		
1	ułamki naczyń	100	102	323	83	72	42	25	69	130	946	
2	prześliki		1								1	
3	krzemienie bez śladów obróbki		3	3	1	1	2				11	
4	narzędzia krzemienne				1						1	
5	narzędzia kościane		1					1			2	
6	kości zwierzęce	32	54	221	14	6	12	7	68	165	569	
7	skorupy małży	×	×				×					
8	polepa	×	×	×	×		×	×	×	×		

<sup>3</sup> J. Filip, *Pradzieje Czechosłowacji*, Poznań 1951, tabl. 15, ryc. 16.



zachowany we fragmentach duży talerz, które to naczynie związane jest prawdopodobnie z sąsiednią jamą paleniskową.

W dalszym ciągu otwarta pozostaje kwestia istnienia na badanym terenie cmentarzyska szkieletowego (unietyckiego?). Odkryte w kilku miejscach silnie zniszczone kości czaszki wskazują raczej na istnienie grobów. Kości te nigdy jednak nie wystąpiły w jamach, zawsze natomiast bezpośrednio na poziomie calca. Wydaje się, że ewentualne groby ze względu na płytkie ich pierwotne zaleganie oraz postępujące przemieszczanie się ziemi zostały wyniesione bezpośrednio pod powierzchnię i zniszczone.

Na oddzielne omówienie zasługują zabytki ruchome, uzyskane w toku tegorocznych prac. Na pierwszy plan pod względem ilości wysuwa się ceramika, zachowana głównie we fragmentach. W obrębie ceramiki neolitycznej wyróżniono szerokootworowe puchary lejowate ze słabo zaznaczonym załomem między szyją a brzuścem, naczynia amfiorowate o dwustożkowym brzuścu i cylindrycznej szyi, znacznie zróżnicowane co do wielkości, naczynia jajowate (garnki) oraz półkuliste kubki z jednym taśmowym uchem. Obok wymienionych form odkryto fragment dużego naczynia workowatego ze schropowaconym brzuścem. Cechą charakterystyczną naczyń jajowatych jest systematycznie stosowane zgrubienie krawędzi wylewu. Formą ciekawą i dotychczas z terenu Dolnego Śląska nie znaną jest naczynie na ryc. 3: 4. Posiada ono niski, silnie wydęty brzusiec, lekko wyodrębnione dno oraz niską szyję, zwężającą się lekko ku górze. Na załomie między szyją a brzuścem wymodelowana jest pozioma plastyczna listwa. Na największej wydętości brzuśca usytuowane są symetrycznie dwie pary, wyciągniętych do góry pionowo, przekłutych uszek. Najbliższe analogie w zakresie ukształtowania brzuśca i dna oraz charakteru i rozmieszczenia uszek posiadamy z terenu Czech<sup>4</sup>. Różnica zaś polega przede wszystkim na ukształtowaniu szyi, która w materiałach czeskich uformowana jest lejowato.

W zakresie zdobnictwa przeważają ornamenty plastyczne nad ornamentyką wklęsłą. Ta ostatnia ogranicza się niemal wyłącznie do rzędu dołków palcowych umieszczonych pod zgrubioną krawędzią, rzadziej przy krawędzi, po wewnętrznej stronie naczynia. Ornament plastyczny występuje najczęściej w postaci guzów oraz różnorodnie uformowanych listw. Przeważają listwy półkoliste oraz w kształcie odwróconej litery V. Ponadto wystąpiły krótkie listwy pionowe, układane parami, listwy w kształcie odwróconej litery U w układzie pojedynczym lub podwójnym oraz pionowe listwy, poprzecznie nacinane, ułożone w grupy.

Trudnym do wytłumaczenia zjawiskiem jest zupełny niemal brak narzędzi krzemiennych. Wydaje się, że niektóre z nich zastępowano narzędziami kościanymi. Wskazywać na to może znalezisko narzędzia zbliżonego formą i charakterem części pracującej wyraźnie do skrobacza. Z narzędzi kościanych uzyskano ponadto: szydła, dłuta i 1 sztylet (?). Z narzędzi kamiennych wymienić należy 1 siekierkę oraz 1 płaską motykę.

W obrębie materiału ceramicznego kultury unietyckiej możemy wyróżnić duże, workowate naczynia zasobowe, płaskie talerze, dzbany o esowatym profilu z 1 lub 2 małymi uchami oraz ostro profilowane niskie kubki. Z narzędzi kościanych, związanych z kulturą unietycką, uzyskano 1 zdobioną szpilę oraz 1 mały fragment silnie zaostzonego narzędzia — igły lub szydła. Wyroby brązowe reprezentowane są przez ułamek szpili, której jeden koniec, płasko rozklepany, zwinięto w tulejkę.

Uzyskane w bieżącym roku materiały pozwalają domyślać się charakteru go-

<sup>4</sup> E. Stikova. *Eneolitická skupina nalevkovitých poharu w Čechach*, „Arch. Rozhl.”, 1954, z. 3, s. 383, tabl. 171, ryc. 5, 6.

spodarki prowadzonej przez mieszkańców osady neolitycznej, którą określić można jako rolniczo-hodowlaną. Za uprawą zbóż przemawiają ziarna zbóż oraz rozcieracze kamienne, duża natomiast ilość kości wskazuje na rozwinięty chów zwierzyny udomowionej. Wykorzystywanie wód śródładowych poświadczają znaleziska ości ryb oraz skorup małży. Skorupy małży wystąpiły także licznie w jamach związanych z osadą kultury unietyckiej.

*Katedra Archeologii Polskiej  
Uniwersytetu Wrocławskiego*

WŁODZIMIERZ WOJCIECHOWSKI

EXCAVATIONS AT JANÓWEK, DISTR. DZIERŻONIÓW, IN 1963

The excavations of 1961—1962 were continued in 1963. The explored area of 216 square m has yielded 24 habitation objects of the Funnel Beaker and Unetician cultures (11 and 9 respectively). One shallow pit seems to be a natural hollow in the primary ground. The neolithic objects included one semi-subterranean hut and four hearth-pits. Among the 9 Unetician pits one hearth and one storage pit have been distinguished. The bulk of material consisted of pottery, animal bones and pieces of daub, some with charred cereal grains. Other finds included whorls, 1 loom weight, 1 stone hoe, 1 stone axe and a miniature chisel. Bone tools were represented by chisels, awls and one dagger(?). A fragmentary bronze pin was found in the culture layer. We still lack data that would confirm the existence of an inhumation cemetery on the examined site.