

## 117. *Padus avium* Mill. — Czeremcha zwyczajna

*P. avium* jest gatunkiem zasadniczo mało zmiennym. W Alpach, górach Harcu, Karpatach i w północnej Europie występuje *P. petraea* Tausch., która jest często uważana za podgatunek, odmianę lub nawet formę czeremchy zwyczajnej (Meusel, Jäger, Weinert, 1965, Vergleichende Chorologie der Zentraleuropäischen Flora; Webb, 1968, w Flora Europaea 2). W związku z tym, że wielu autorów nie wyróżnia tego ostatniego taksonu, dokładne wykreślenie granic zasięgu czeremchy zwyczajnej, jak również podanie danych odnośnie do ogólnego rozmieszczenia ponowego jest wręcz niemożliwe.

Czeremcha zwyczajna jest gatunkiem euroazjatyckim (Rothmaler, 1963, Exkursionsflora von Deutschland). Występuje w całej Europie z wyjątkiem północno-zachodniej części Islandii, Półwyspu Kolskiego (tylko oderwane stanowiska) i najdalszej północy w europejskiej części ZSRR. Od południa zasięg obejmuje: środkową Francję, południowe Włochy, Bułgarię oraz północną Jugosławię i Grecję, a dalej w kierunku wschodnim biegnie prawie równoleżnikowo przez południe europejskiej części ZSRR, omijając północną część Morza Czarnego. *P. avium* występuje również na oderwanych stanowiskach w Afryce — góry Atlasu (Jahandiez, Maire, 1932, Catalogue des Plantes du Maroc, 2) i w północno-zachodniej Hiszpanii (Willkomm, Lange, 1972, Prodrum Flora Hispanicae, 3). Na Kaukazie, w północno-wschodniej Anatolii oraz w północno-zachodnim Iranie takson ten występuje przypuszczalnie w podgatunku subsp. *petraea* (Tausch.) Domin. (Browicz, 1973, Arboretum Kórnickie, 18). Zasięg ogólny *P. avium* poza Europą obejmuje Zachodnią Syberię, gdzie wzdłuż wschodniego brzegu rzeki Ob dochodzi do górnego Jeniseju, a także Azję Środkową. Na wschód od górnego Jeniseju zastępuje ją *P. asiatica* Kom., której zasięg pokrywa się częściowo z zasięgiem czeremchy zwyczajnej.

Polska znajduje się całkowicie w obrębie zasięgu *P. avium*. Stanowiska tego gatunku rozmieszczone są przede wszystkim wzdłuż rzek i strumieni, w zaroślach nadwodnych, nad jeziorami oraz w lasach w miejscach wilgotnych. W czasie kwitnienia stanowi on rzucający się w oczy element krajobrazu. Gatunek łągowy charakterystyczny dla związku *Alno-Padion* (Medwecka-Kornaś, i inni, 1972, w Szata roślinna Polski, 1). W Tatrach forma typowa dochodzi do wysokości 930 m n.p.m. (Pawłowski, 1956, Flora Tatr, 1). W Karpatach Zachodnich w paśmie Policy (Stuchlikowa, Stuchlik, 1962, Fragm. Flor. et Geobot., 8, 3) występuje bardzo często w niższych położeniach regla dolnego, max. Zubrzyca Górna 750 m i Naroże 895 m. W Gorcach znana jest na całym obszarze na pogórzu i w reglu dolnym, a wyżej tylko wyjątkowo, np. pod szczytem Lubania 1150 m (Kornaś, 1957, Monogr. Bot. 5). W Bieszczadach Zachodnich rośnie rzadko na najniższych obszarach regla dolnego; najwyższe stanowisko formy typowej znajduje się między Bączkami a Przysłopem 670 m (Jasiewicz, 1965, Monogr. Bot., 20).

Mapa rozmieszczenia *P. avium* w Polsce nie była do tej pory opracowana.

*P. avium* is generally a species with little variability. In the Alps, the Hartz Mts, Carpathians and in northern Europe there occurs *Padus petraea* Tausch., which is frequently considered as a subspecies, variety or even a form of *P. avium* (Meusel, Jäger, Weinert, 1965, Vergleichende Chorologie der Zentraleuropäischen Flora; Webb, 1968, in Flora Europaea, 2). As a result many authors do not recognize



this latter taxon and the refore an accurate drawing of the limits of the natural range of *P. avium* as well as presentation of data about the vertical distribution are almost impossible.

Bird-cherry is an Eurosasiatic species (Rothmaler, 1963, Exkursionsflora von Deutschland). It occurs throughout Europe except notwestern parts of Iceland, the Kola Peninsula (only isolated stands) and the most extreme north in the European parts of the USSR. From the south the range includes central France, southern Italy, Bulgaria and northern Yougoslavia and Greece, and then it runs almost latitudinally eastwards through the European parts of the USSR, omitting shores of the Black sea. It occurs also on isolated stands in Africa — Atlas Mts. (Jahandiez, Maire 1932, Catalogue des Plantes du Maroc, 2) and in northwestern Spain (Willkomm, Lange, 1872, Prodrum Florae Hispanicae, 3). On the Caucasus, in northeastern Anatolia and in northwestern Iran occurs most probably *P. petraea* Tausch. (Browicz, 1973, Arboretum Kórnickie, 18). The general range of *P. avium* beyond Europe covers western Siberia, where it includes the eastern banks of the Ob river, the upper Yenisei and attains Central Asia. East of the upper Yenisei it is replaced by *P. asiatica* Kom., the range of which overlaps somewhat with that *P. avium*.

Poland lies completely inside the range of *P. avium*. Stands of this species are scattered primarily along rivers and streams, in waterside thickets, on lakes and in moist places within forests. During flowering time it is a striking element of the landscape. This is a carr species characteristic for the alliance *Alno-Padion* (Medwecka-Kornaś and others, 1972, in Szata roślinna Polski, 1). In the Tatras the typical form attains 930 m elevation (Pawłowski, 1956, Flora Tatr, 1). In western Carpathians in the Polica range (Stuchlikowa, Stuchlik, 1962, Fragm. Flor. et Geobot., 8, 3) it occurs very frequently in the lower reaches of the lower stratum with a maximum elevation in Zubrzyca Górna, 750 m, and Naroże, 895 m. In the Gorce it is known throughout the prealps and from the lower stratum, and only occasionally from higher elevations as near the peak of Lubań at 1150 m (Kronaś, 1957, Monogr. Bot., 5). In western Bieszczady it grows rarely in the lower reaches of the lower stratum. The most elevated stands of the typical form are to be found between Bączki and Przysłop at 670 m (Jasiewicz, 1965, Monogr. Bot., 20).

A map of distribution of *P. avium* in Poland has not been prepared before.

*P. avium* — вид в основном мало варьирующий. В Альпах, в Гарце, на Карпатах и в северной Европе произрастает *P. petraea* Tausch., принимаемая часто за подвид, разновидность или даже форму черемухи обыкновенной (Meusel, Jäger, Weinert, 1965, Vergleichende Chorologie der Zentraleuropäischen Flora; Webb, 1968, Flora Europaea, 2). В связи с тем, что ряд авторов не выделяет последний таксон, точное обозначение границ ареалов черемухи обыкновенной, так же как определение ее вертикального пространства просто невозможно.

*P. avium* — европейско-азиатский вид (Rothmaler, 1963, Exkursionsflora von Deutschland). Распространен по всей Европе, за исключением северо-западной части Исландии, Кольского полуострова (встречаются только разбросанные местонахождения) и Крайнего севера Европейской части СССР. На юге ареал вида охватывает Центральную Францию, южную Италию, северную Югославию, северную Грецию и Болгарию. Далее идет на восток почти точно в широтном направлении, но исключая побережье Черного моря. Имеются также разбросанные местонахождения в Африке — на горах Атласа (Jahandiez, Maire, 1932, Catalogue des Plantes du Maroc, 2) и в северо-западной Испании (Willkomm, Lange, 1872, Prodrum Florae Hispanicae, 3). На Кавказе, в северо-восточной Аналолии и в северо-западном Иране предположительно растет *P. petraea* Tausch. (Browicz, 1973, Arboretum Kórnickie, 18). Общий ареал вида за пределами Европы охватывает Западную Сибирь, где вдоль восточного берега Оби доходит до верховьев Енисея, а также Среднюю Азию. На восток от верхнего течения Енисея его заменяет *P. asiatica*, ареал которой частично перекрывает ареал *P. avium*.

Польша полностью входит в границы ареала вида. Местонахождения ее размещены прежде всего вдоль рек и ручьев, в прибрежных зарослях, над озерами, а также в лесах на влажных местообитаниях. В период цветения образует бросающийся в глаза элемент ландшафта. Вид пойменный, характерный для союза



wski, 1956, Flora Tatr, 1) указывает ее из предгорий Татр (Закопане, Анталувка — 850 м). а и И. Корнась (J. Kornaś, 1975, Fragm. Flor. et Geobot., 21, 4) из Любаня — Токарня 835 м.

В Западных Карпатах (Полица) указано местонахождение вида на торфянике в Зубжице Гурной—760 м (Stuchlikowa, Stuchlik, 1962, Fragm. Flor. et Geobot. 8, 3) а в Западных Бещадах в нижних участках яруса пихтово-букового леса — до 670 м (Jasiewicz, 1965, Monogr. Bot., 20).

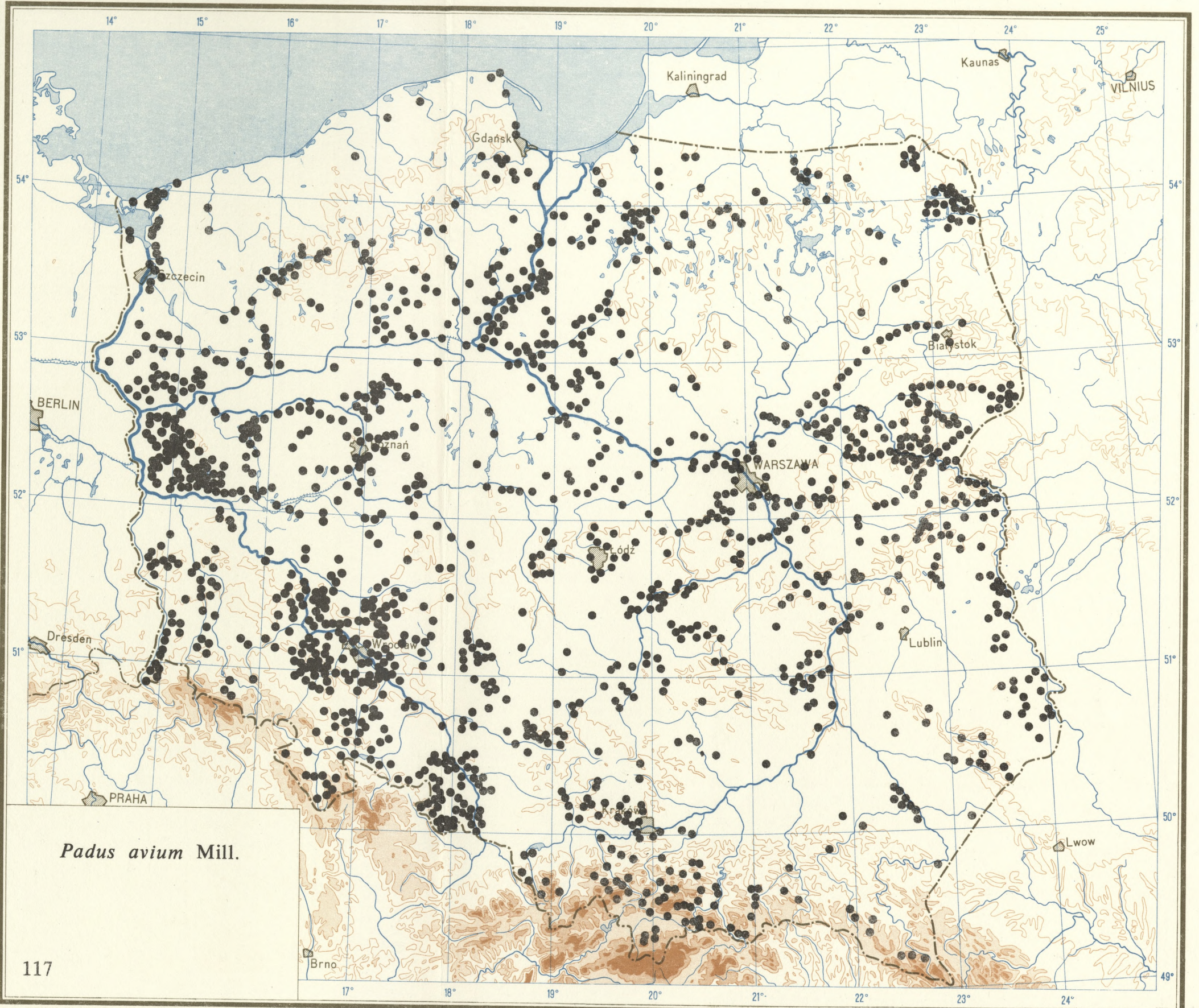
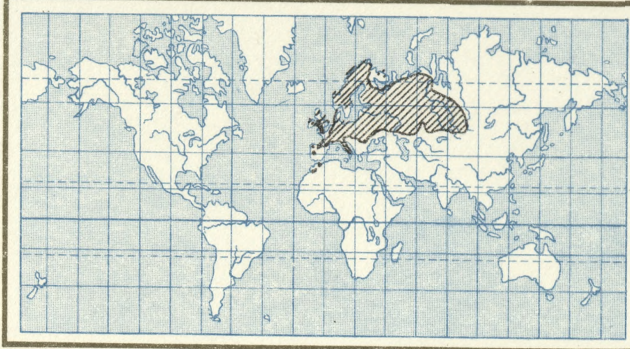
Так же, как и на всем пространстве своего ареала, береза пушистая растет у нас на торфяниках, влажных местообитаниях и по берегам рек. Это характерный вид для заболоченного бора *Vaccinio uliginosi-Pinetum* в рамках которого ряд авторов выделяет особый вариант с преобладанием *B. pubescens* как ассоциацию *Betuletum pubescentis* (например, Rothmaler, 1963, Exkursionsflora von Deutschland). Кроме того, вид этот представлен в ассоциации *Vaccinio myrtilli-Pinetum* на влажных и кислых почвах, и менее обильно — единичными экземплярами — в ивняках *Salici-Franguletum* и ольшанниках *Carici elongatae-Alnetum* (Medwecka-Kornaś, 1975; Szata Roślinna Polski, 1).

Размещение *B. pubescens* в Польше до сих пор не было обработано; опубликована только точечная карта размещения местонахождений этого вида на территории бывшего Люблинского воеводства (Fijałkowski, 1967, Ann. UMCS, Sect. C, 22, 23).



Faint, illegible text at the top of the page, possibly bleed-through from the reverse side.





*Padus avium* Mill.

117



