

124. *Genista tinctoria* L. — Janowiec barwierski

Gatunek europejsko-zachodnioazjatycki o szerokim zasięgu rozciągającym się od Hiszpanii na zachodzie po Zachodnią Syberię na wschodzie, obejmującym prawie całą środkową, zachodnią, południową i wschodnią Europę, z wyjątkiem Irlandii, południowej Hiszpanii, Portugalii, Sardynii, Korsyki, Sycylii i niemal całej południowej Grecji; występuje także na Kaukazie i w Małej Azji. W Europie najdalej wysunięte na północ stanowiska znajdują się w południowej Szkocji i w południowej Norwegii. Rośnie zarówno na niżu, jak i w niższych położeniach górskich, choć miejscami osiąga nawet znaczne wysokości, jak na przykład w Bośni i Transylwanii — 1800 m n. p. m. (Hegi, 1923, *Illustr. Fl. v. Mittel-Europa*, 4, 3), Puy-de-Dôme — 1700 m (Chassagne, 1957, *Fl. d'Auvergne*, 2), w Alpach — 1660 m (Hegi, *l. c.*) i w Tatrach — 1150 m (Pawłowski, 1956, *Fl. Tatr*, 1).

G. tinctoria charakteryzuje się znaczną zmiennością pod względem wielkości i kształtu liści, stopnia owłosienia i formy wzrostu. W związku z tym wyróżniono u niej, zwłaszcza w południowej i wschodniej części zasięgu, szereg form, odmian i podgatunków, którym często przyznaje się nawet rangę samodzielnych taskonów. Ich wartość systematyczna nie jest jeszcze zupełnie jasna, jak również nie jest dokładnie znany obszar ich rozmieszczenia. Ostatnio P. E. Gibbs (1966, *Notes Roy. Bot. Gard. Edinb.*, 27, 1) wyróżnił u *G. tinctoria* cztery zasadnicze odmiany: var. *tinctoria*, var. *prostrata* Bab. — półn.-zach. Europa, var. *ovata* (Waldst. et Kit.) Arcangeli — południowa Europa, Turcja i var. *depressa* (Bieb.) P. Gibbs — półwysep Bałkański, południowo-wschodnia część zasięgu w ZSRR. Ogólny zasięg *G. tinctoria* (*s. l.*) został wykreślony przez H. Meusela, E. Jägera i E. Weinerta (1965, *Vergleichende Chorologie der Zentraleuropäischen Flora*).

W Polsce *G. tinctoria* występuje w swej typowej odmianie (var. *tinctoria*) i osiąga północną granicę rozmieszczenia. Na Pomorzu Zachodnim, gdzie jest gatunkiem rzadkim z nielicznymi, rozproszonymi stanowiskami zasadniczo biorąc nie dociera do wybrzeży morskich. Na Pomorzu Wschodnim, jak podaje B. Polakowski (1963, *Zeszyty Nauk. WSR w Olsztynie*, 15, 1) granica zasięgu przebiega „mniej więcej na linii Braniewo-Lidzbark Warmiński-Mragowo-Pisz”, skąd następnie kieruje się na Łomżę i Białystok. Tak więc janowiec barwierski rośnie prawie w całym kraju, zwłaszcza na niżu, podczas gdy na Podkarpaciu rzadko kiedy można go znaleźć na terenach położonych powyżej 600 - 700 m n. p. m. Najwyższe stanowiska zostały stwierdzone: w Beskidzie Sądeckim — Pasma Radziejowej, 850 m (Pawłowski, 1925, *Geobot. stosunki Sądeczyzny*), w Beskidzie Niskim — koło Wysowej, 785 m i Góra Chelm koło Grybowa, 760 m (Kornaś, 1966, *in litt.*), w Gorcach — Maniowy, około 700 m (Kornaś, 1963, *Fragm. Fl. et Geobot.*, 9, 2), w Beskidzie Wyspowym — Wielka Góra, 680 m (Staszkievicz, 1964, *Fragm. Fl. et Geobot.*, 10, 3) i w Bieszczadach Zachodnich — w Wetlinie, 640 m (Jasiewicz, 1965, *Monogr. Botan.*, 20).

W odróżnieniu od dwóch pozostałych krajowych gatunków janowca (*G. germanica* i *G. pilosa*) janowiec barwierski odznacza się znacznie większą skalą ekologiczną. Występuje zarówno w suchych lasach sosnowych i na wrzosowiskach, jak też w lasach mieszanych i liściastych, a także na łąkach, miedzach i wapiennych skałach. Rośnie przeważnie na ubogich siedliskach, tak na glebach wapiennych jak i kwaśnych. Znosi dobrze ocienienie, jednak najczęściej pojawia się w miejscach odsłoniętych i nasłonecznionych. Jego fitosocjologiczny charakter jest jeszcze niedostatecznie określony, niemniej uważa się, że *G. tinctoria* jest gatunkiem charakterystycznym dla zespołów z rzędu *Quercetalia robori-petreae* (Celiński, 1964, *Prace Kom. Biol. PTPN*, 29, 2; Piotrowska, 1966, *Prace Kom. Biol. PTPN*, 30, 4), względnie dla klasy

Nardo-Callunetea (Mowszowicz, 1960, Conspectus Fl. Lodziensis, 1) czy też dla związku *Molinion* (Krawiecowa, Kuczyńska, Gołowin, 1964, Acta Univ. Wratislav., 14, Prace Botaniczne, 1).

Zasięg *G. tinctoria* nie był dotychczas w Polsce opracowany, a jedynie B. Polakowski (*l. c.*) ogłosił w 1963 roku punktową mapę rozmieszczenia stanowisk tego gatunku na Pomorzu Wschodnim.

This is a European and west Asiatic species with a wide range of distribution extending from Spain in the west to western Siberia in the east, and covering almost the whole of central, western, southern and eastern Europe, with exception of Ireland, southern Spain, Portugal, Sardinia, Corsica, Sicily and almost the whole of southern Greece. It occurs also on the Caucasus and in Asia Minor. In Europe the most northerly stands can be found in southern Scotland and in southern Norway. It grows both in lowlands and in the lower reaches of the mountains, though sometimes it can attain considerable elevations as for example in Bosnia and Transylvania where it reaches 1800 m (Hegi, 1923, Illustr. Fl. v. Mittel-Europa, 4, 3), in Puy-de-Dôme where it reaches 1700 m (Chassagne, 1957, Fl. d'Auvergne, 2), in the Alps where it reaches 1660 m (Hegi, *l. c.*) and in the Tatras where it reaches 1150 m (Pawłowski, 1956, Fl. Tatr, 1).

G. tinctoria is characterized by considerable variability as regards the size and shape of leaves, the degree of pubescence and the habit of the plants. As a result within the species, particularly in the southern and eastern parts of its range, several forms, varieties and subspecies were recognized some of which are sometimes even considered to be independent taxa. The systematic value of these taxa is not clear as yet nor is there much information about their ranges of occurrence. Recently P. E. Gibbs (1966, Notes Roy. Bot. Gard. Edinb., 27, 1) has described within *G. tinctoria* four basic varieties: var. *tinctoria*, var. *prostrata* Bab. — north western Europe, var. *ovata* (Waldst. et Kit.) Arcangeli — southern Europe and Turkey and var. *depressa* (Bieb.) P. Gibbs — the Balkan peninsula and the south eastern part of the species range in the USSR. The general range of *G. tinctoria* (*s. l.*) has been described by H. Meusel, E. Jäger and E. Weinert (1965, Vergleichende Chronologie der Zentraleuropäischen Flora).

In Poland *G. tinctoria* occurs in its typical variety (var. *tinctoria*) and attains here the northern limit of its occurrence. In western Pomerania, where it is a rare species with small widely scattered stands it does not quite reach the shores of the Baltic sea. In eastern Pomerania according to B. Polakowski (1963, Zeszyty Nauk. WSR w Olsztynie, 15, 1) limit of the range runs „more or less along the line Braniewo-Lidzbark Warmiński-Mragowo-Pisz” from where it turns in the direction of Łomża and Białystok. This the dyer's greenweed grows almost throughout the country, particularly in the lowlands, while in the Podkarpacie region in the south it can rarely be found above 600 - 700 m elevation. The highest located stands were found in the Sądecki Beskid, on the Radziejowa Range at 850 m (Pawłowski, 1925, Geobot. stosunki Sądeczynny), in the Lower Beskid near Wysowa at 785 m, and on Chełm Mt. near Grybów at 760 m (Kornaś, 1966, *in litt.*), in Gorce, Maniowy, at about 700 m (Kornaś, 1963, Fragm. Fl. et Geobot., 9, 2), in the Wyspowy Beskid — Wielka Góra at 680 m (Staszkievicz, 1964, Fragm. Fl. et Geobot., 10, 3) and in the western Bieszczady in Wetlina, at 640 m (Jasiewicz, 1965, Monogr. Botan., 20).

In contrast to the two other species of greenweed growing in Poland (*G. germanica* and *G. pilosa*) dyer's greenweed is characterized by a considerably greater ecological scale. It will grow in dry pine forests, on heaths, as well as in mixed pine-broadleaf and broadleaf forests, in meadows, along hedgerows and on calcareous rocks. It usually grows on poor sites, both on basic and on acid soils. It withstands shading rather well, though most commonly it will be found on exposed, insolated sites. Its phytosociological character is not sufficiently well known as yet, however it is considered that *G. tinctoria* is a species characteristic for associations of the order *Quercetalia robori-petreae* (Celiński, 1964, Prace Kom. Biol. PTPN, 29, 2; Piotrowska, 1966, Prace Kom. Biol. PTPN, 30, 4) or from the class *Nardo-Callunetea* (Mowszowicz, 1960, Conspectus Fl. Lodziensis, 1) or else from the alliance *Molinion* (Krawiecowa, Kuczyńska, Gołowin, 1964, Acta Univ. Wratislav. 14, Prace Botaniczne, 1).

The range of *G. tinctoria* in Poland has not been described as yet. Only B. Polakowski (*l. c.*) has published in 1963 a point map of distribution of the stands in eastern Pomerania.

Европейско-западноазиатский вид с ареалом, простирающимся от Испании на западе до Западной Сибири на востоке и охватывающим почти всю Центральную, Западную, Южную и Восточную Европу за исключением Ирландии, южной Испании, Португалии, Сардинии, Корсики, Сицилии и южной Греции; встречается также на Кавказе и в Малой Азии. В Европе наиболее северные его местонахождения установлены в южной Шотландии и южной Норвегии. Растет как в низменных районах, так и в нижних ярусах гор, хотя поднимается на большие высоты, как например в Боснии и Трансильвании — 1800 м над ур. м. (Hegi, 1923, *Illustr. Fl. v. Mittel-Europa*, 4, 3), в Пюи-де-Дом (Chassagne, 1957, *Fl. d'Auvergne*, 2), в Альпах — 1660 м (Hegi, *l. c.*) и в Татрах — 1150 м (Pawłowski, 1956, *Fl. Tatr*, 1).

Для дрока красильного характерна большая изменчивость по ряду признаков: величина и форма листьев, степень опушения, форма роста. В связи с этим в его составе (особенно в южной и восточной частях ареала) описан ряд форм, разновидностей и подвидов, которым иногда придается ранг самостоятельных таксонов. Их систематическое значение до сих пор не совсем ясно, не изучены тщательно и их ареалы. В последнее время (Gibbs, 1966, *Notes Roy. Bot. Gard. Edinb.*, 27, 1) выделено четыре основных разновидности *G. tinctoria*: var. *tinctoria*; var. *prostrata* Bab. — юго-западная Европа; var. *ovata* (Waldst. et Kit.) Arcangeli — южная Европа и Турция; var. *depressa* (Bieb.) P. Gibbs — Балканский полуостров и юго-восточная часть ареала в СССР. Общий ареал *G. tinctoria* (*s. l.*) вычерчен недавно (Meusel, Jäger, Weinert, 1965, *Vergleichende Chorologie der Zentraleuropäischen Flora*).

В Польше вид представлен своей типичной разновидностью (var. *tinctoria*) и достигает северной границы ареала. На Западном Поморье, где он является видом редким, с немногочисленными и рассеянными местонахождениями, в основном не доходит до побережья. На Восточном Поморье граница ареала проходит „более или менее по линии Бранево — Лидзбарк Варминьски - Мронгово — Пиш” (Polakowski, 1963, *Zeszyty Nauk. WSR w Olsztynie*, 15, 1), откуда направляется на Ломжу и Белосток. Таким образом, дрок красильный встречается почти во всей стране, особенно на низменностях; в Прикарпатьи его редко можно обнаружить выше 600 - 700 м над ур. м. Самые высокие известные местонахождения вида: в Бескидах Сандецких — цепь Радзеюв, 850 м (Pawłowski, 1925, *Geobot. stosunki Sądeckizny*), в Бескидах Низких — около Высовой, 785 м, и на г. Хелм близ Грыбова, 760 м (Kornaś, 1966, *in litt.*), в Горцах — Манёвы, около 700 м (Kornaś, 1963, *Fragm. Fl. et Geobot.* 9, 2), в Бескидах Островных — Велька Гура, 620 м (Staszkievicz, 1964, *Fragm. Fl. et Geobot.*, 10,3) и в Бещадах Западных — в Ветлине, 640 м (Jasiewicz, 1965, *Monogr. Botan.*, 20).

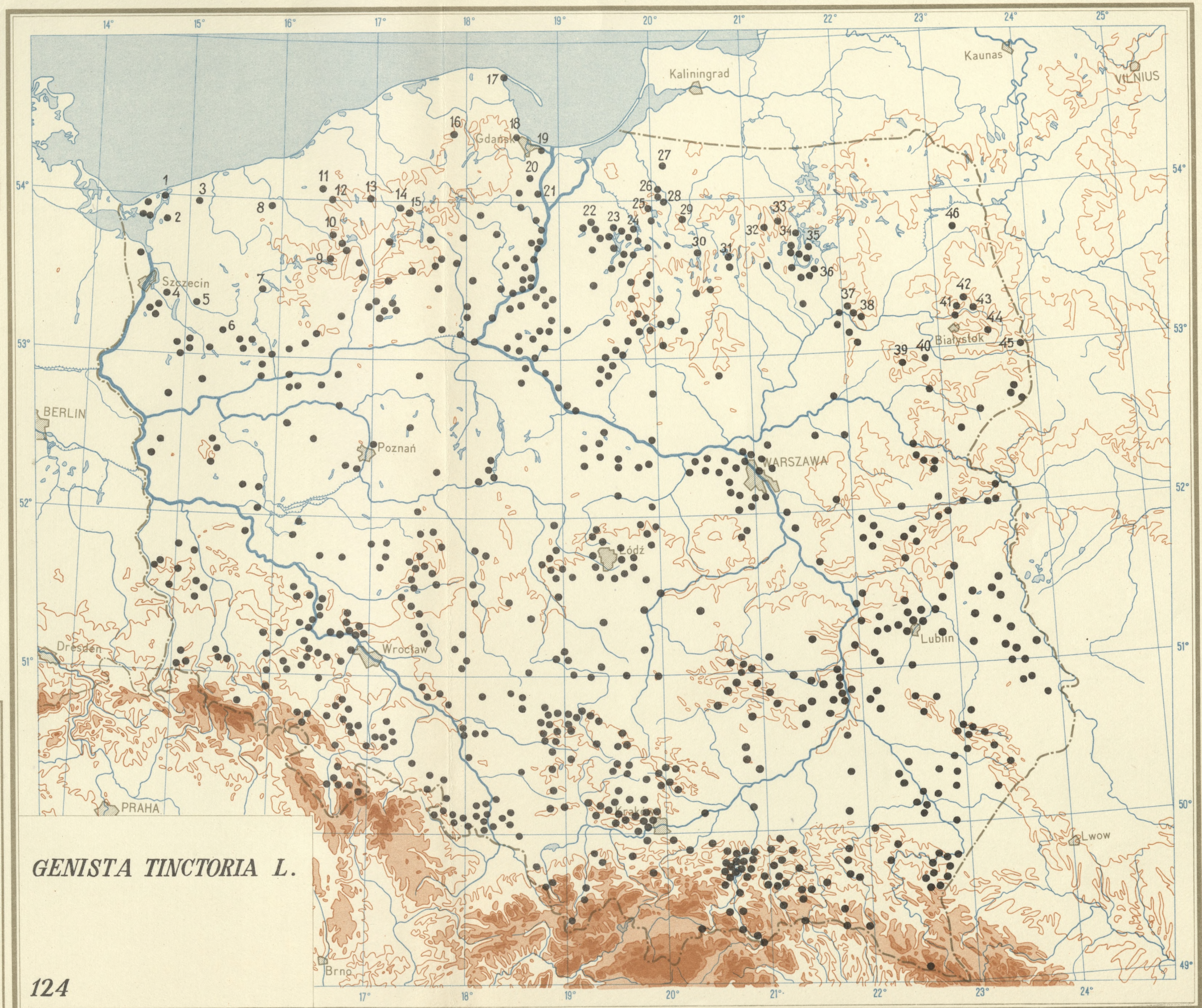
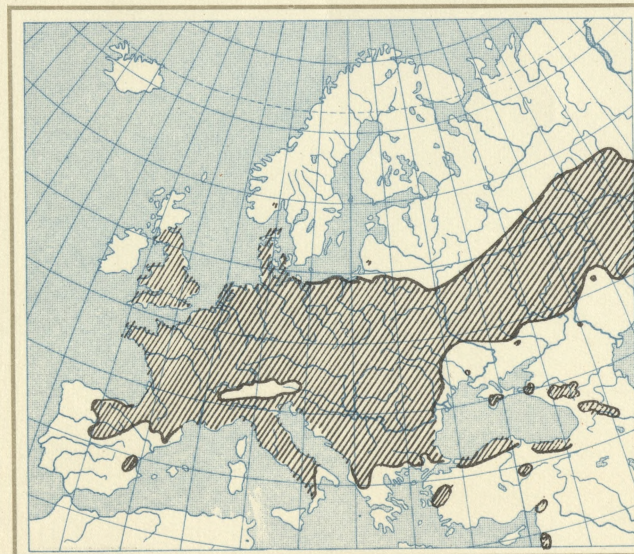
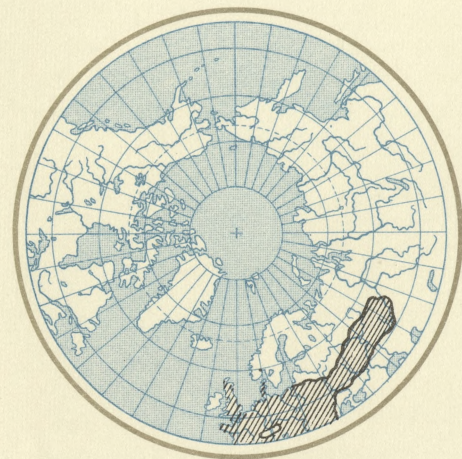
В отличие от остальных двух видов дрока (*G. germanica*, *G. pilosa*), растущих в Польше, дрок красильный характеризуется более широкой экологической амплитудой. Встречается как в сосновых лесах и на вересчатниках, так и в смешанных и лиственных лесах, а также на лугах, на межах и на известковых скалах. Растет преимущественно на бедных почвах — и на известковых, и на кислых. Хорошо переносит затенение, однако предпочитает открытые солнечные места. Его фитосоциологическая характеристика еще недостаточно определена, тем не менее считается, что вид этот типичен для сообществ из ряда *Quercetalia robori-petreae* (Celiński, 1964, *Prace Kom. Biol. PTPN*, 29, 2; Piotrowska, 1966, *Prace Kom. Biol. PTPN*, 30,4), в меньшей степени для класса *Nardo-Callunetea* (Mowszowicz, 1960, *Conspectus Fl. Lodziensis*, 1) или для союза *Molinion* (Krawiecowa, Kuczyńska, Gołowin, 1964, *Acta Univ. Wratislav.*, 14, *Prace Botaniczne*, 1).

Ареал вида для Польши до сих пор не был обработан; имеется только точечная карта размещения местонахождений на Восточном Поморье (Polakowski, *l. c.*).

STANOWISKA — LOCALITIES — МЕСТОНАХОЖДЕНИЯ

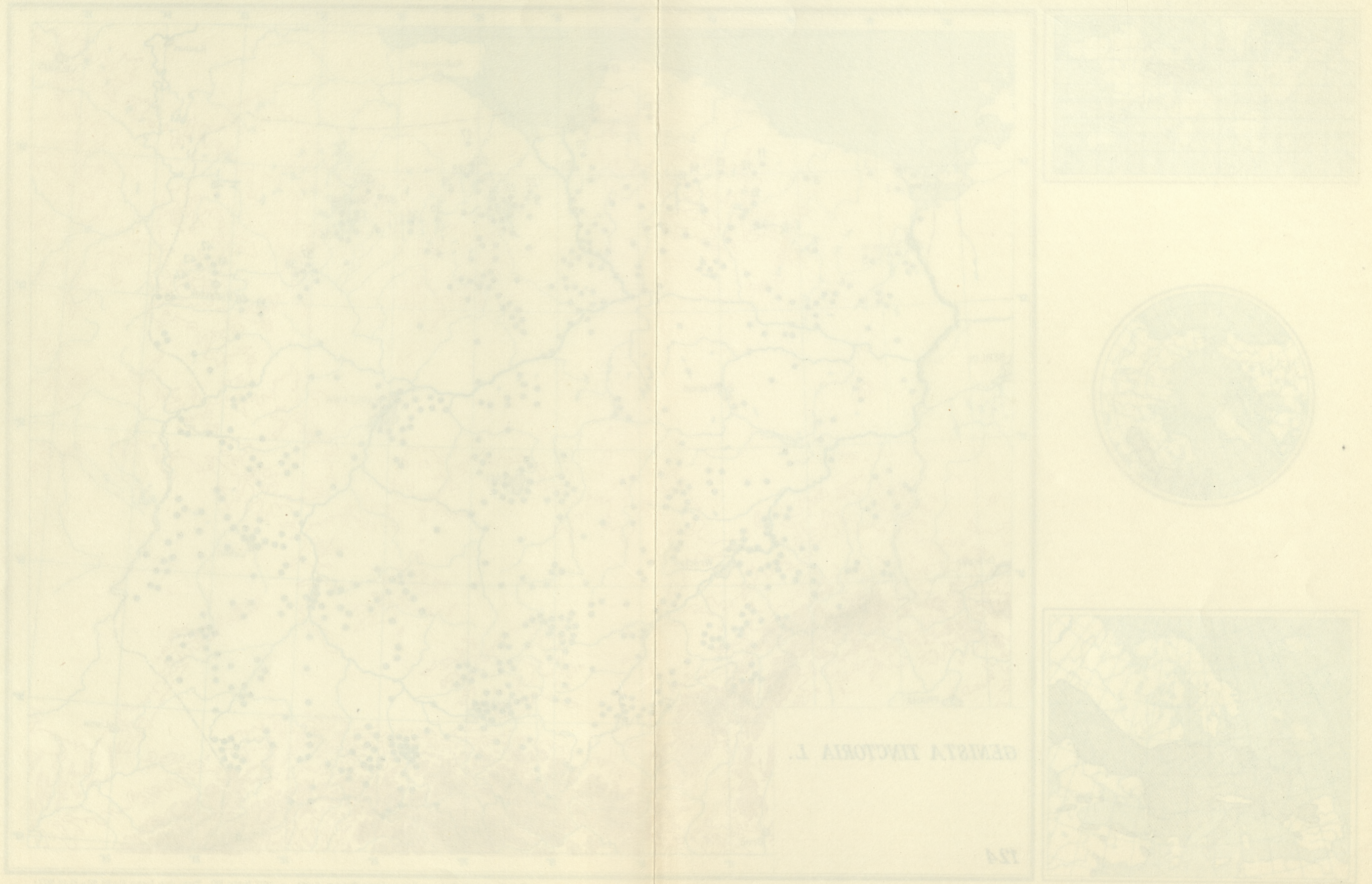
1. Międzywódzie (Piotrowska, 1966, *Prace Kom. Biol. PTPN*, 30, 4).
2. Las sosnowy, jezioro Piaski (1960, *Zielnik WSR w Szczecinie*)!
3. Trzeszynie, torfowisko Gryfice (Pulikowski, 1950)!
4. Po drodze do Szczecina, między Strugą a Kobyłanką (Browicz, Kaczmarek, 1969)!!
5. Około 4 km na północny zachód od Stargardu Szczecińskiego, w kierunku na Łobez, zarośla (Browicz, Kaczmarek, 1970)!!
6. Dolice (Warnstorf, 1871, *Verh. Bot. Ver. Brandenb.*, 13).
7. Brzeg lasu sosnowego na południe od Konotopu, między Drawskim Pomorskim a Kaliszem Pomorskim (Browicz, Kaczmarek, 1970)!!

8. Gologóra koło Zagórza, powiat Białogard (Winkelman, 1888, Verh. Bot. Ver. Brandenb., 30).
9. Pile, skraj szosy, powiat Szczecinek (Żukowski, 1971, in obs.).
10. Iwin, skarpy na północ od stacji, powiat Szczecinek (Żukowski, 1971, in obs.).
11. Brzeg lasu sosnowego, około 200 m na południe od wsi Manowo, po drodze z Koszalina do Bobolic (Browicz, Kaczmarek, 1970)!!
12. Brzeg lasu sosnowego około 2 km na zachód od wsi Krępa, po drodze z Bobolic do Niedalina (Browicz, Kaczmarek, 1970)!!
13. Brzeg lasu sosnowego, około 2 km na północ od Miastka, przy drodze do Słupska (Browicz, Kaczmarek, 1970)!!; Miastko, wzgórze na południe od stacji (Żukowski, 1971, in obs.).
14. Okolice Borowego Młyna, koło osady Kocioł, około 1.5 km na północny zachód od jeziora Długiego (Lisowski, Szafranski, Tobolski, 1968, in obs.).
15. Okolice Borowego Młyna, przy drodze z Upiłki do leśn. Lipczynek, w połowie drogi między rzeką Chociną a Bagnem Czyste (Lisowski, Szafranski, Tobolski, 1970, Bad. Fizj. nad Polską Zach., 23, Ser. B.); Brzeg lasu sosnowego przy drodze, 5 km na zachód od Borowego Młyna (Lisowski, Szafranski, Tobolski, 1968, in obs.).
16. Okalice, powiat Lębork (Lützw, 1880; Abromeit, 1898, Fl. v. Ost- u. Westpreussen)!
17. Między Jastrzębią Górą a Władysławowem, koło Doliny Chłapowskiej, nieużytki z żarnowcem (Piotrowska, 1970, in obs.).
18. W lesie koło Oliwy (Lützw, 1883, Schrift. d. Naturforsch. Ges. Danzig, 5).
19. Sobieszewo (Preuss, 1905)!; Orlinki (Preuss, 1903)!
20. Sobowidz (Kalkreuth, 1911, Schrift. d. physik.-ökonm. Ges. Königsberg, 52).
21. Waćmierek, pow. Tezew (Abromeit, l. c.).
22. Koło Dzierzgonia (Abromeit, l. c.); Prakwice (Ludwig, 1894)!
23. Między wsią Witoszewo a osadą Półwieś (1885, Schrift. d. physik.-ökonm. Ges. Königsberg, 26).
24. Szymonowo i Szymonówko (1910, Schrift. d. physik.-ökonm. Ges. Königsberg, 51).
25. Pod Morągiem, suche zbocze (Schmitke, 1912)!
26. Sportyny, powiat Morąg (Kalmuss, 1883)!
27. Pieniężno (Abromeit, l. c.).
28. Miłakowo (Abromeit, l. c.); Polkajmy (Kalmuss, 1881)!
29. Między Gologórą a Nowym Kawkowem (Klebs, 1878, Schrift. d. physik.-ökonm. Ges. Königsberg, 19); W lasach koło Nowego Kawkowa, (1876, Schrift. d. physik.-ökonm. Ges. Königsberg, 17).
30. Olsztyn (Bethke, 1879, Schrift. d. physik.-ökonm. Ges. Königsberg, 20; Abromeit, l. c.).
31. Pasym (Abromeit, l. c.).
32. Sorkwity (Abromeit, l. c.).
33. Koło Mrągowa (Abromeit, l. c.).
34. Pilnik, powiat Mrągowo (1908, Schrift. d. physik.-ökonm. Ges. Königsberg, 49).
35. Wejsuny, powiat Pisz (1889, Schrift. d. physik.-ökonm. Ges. Königsberg, 30; Abromeit, l. c.).
36. Osada Lipa Tylna i osada Kulik, powiat Pisz (1906, Schrift. d. physik.-ökonm. Ges. Königsberg, 47).
37. Brzegi lasów sosnowych między Małym Płockiem a wsią Rogienice Wielkie (Browicz, 1970)!!
38. Brzegi lasów sosnowych między wsią Jeziorko i Kownaty, na północny wschód od Łomży (Browicz, 1970)!!
39. Las sosnowy przy drodze: Wysokie-Mazowieckie – Białystok, w pobliżu wsi Brzoski-Gromki, około 3 km na północny wschód od Wysokiego-Mazowieckiego (Browicz, 1970)!!
40. Brzeg lasu sosnowego koło wsi Ruś Nowa, między Wysokie-Mazowieckie i Sokoly, a także na łąkach koło wsi Sokoly (Browicz, 1970)!!
41. Między Czarną Białostocką a Kolonią Horodniany (Browicz, 1970)!!
42. Bukszteńska puszcza (Ejmond, 1887, Pamiętnik Fizj., 7); Nadl. Czarna Wieś (Wójcicka, 1937, Prace Roln.-Leśn. PAU, 25); na wschód od Buksztela (Szubrada, 1962)!; Zręby i młodniki sosnowe 4 km na północ od Czarnej Białostockiej (Browicz, 1970)!!
43. Brzeg lasu sosnowego, 5 - 6 km na północny wschód od Supraśla, między Supraślem a Podsokołą (Browicz, 1970)!!
44. Nadleśnictwo Zajma, oddz. 6g (Czerwiński, 1970, Prace Kom. Biol. PTPN, 33, 5).
45. Jałowski las (Czeczottowa, 1923)!
46. W lasach sosnowych i na zrębach, około 3 - 4 km na południowy wschód od jeziora Sajno, przy drodze z Augustowa (Browicz, 1970)!!; Nadleśnictwo Augustów, oddz. 77 a (Czerwiński, l. c.).



GENISTA TINCTORIA L.

124



VICINIA VICTORIA L.

171