

## 51. *Salix nigricans* Sm. — Wierzba czarniawa

Wierzba czarniawa związana jest swym zasięgiem przede wszystkim z kontynentem europejskim. Główne partie tego zasięgu przypadają na Półwysep Skandynawski, środkowe i północne rejony europejskiej części Związku Radzieckiego i północno-wschodnią Polskę. Na licznych, ale oderwanych od głównego obszaru występowania stanowiskach rośnie w Alpach i w północnej części Wielkiej Brytanii. Poza Europą występuje jeszcze w zachodniej Syberii, gdzie z pewnymi przerwami dociera w dorzecze górnego biegu rzeki Ob. W przeważającej części swego zasięgu *S. nigricans* rośnie na niżu. Na znacznych wysokościach występuje jedynie w Alpach, skąd znane są najwyżej położone stanowiska tej wierzby — 2400 m n.p.m. oraz w górach Norwegii, gdzie dociera do 900 m n. p. m. (Skvortzov, 1968, Ivy SSSR).

Ogólny zasięg *S. nigricans* opracowany został przez A. Skvortzova (l. c.).

Wierzba czarniawa jest jedną z najbardziej zmiennych europejskich wierzb, toteż gatunek ten bywa bardzo różnie przez poszczególnych autorów pojmowany. W opracowaniu rodzaju *Salix* we „Flora Europaea” K. H. Rechinger przyjmuje wąską koncepcję *S. nigricans* wyłączając z niej (jako mieszańcowe) wszystkie formy o owłosionych zalążniach. Inaczej postępuje A. Skvortzov (l. c.), który uznaje cechę owłosienia zalążni za fakultatywną, a ponadto włącza do *S. nigricans*, w randze podgatunku, blisko spokrewniony północnoeuropejski takson *S. borealis* Fries.

Przez Polskę przebiega południowo-zachodnia granica zasięgu wierzby czarniawej. Obszar mniej lub bardziej zwartego występowania tego gatunku w naszym kraju wyznacza w przybliżeniu bieg Wisły. Dalej na zachodzie pojawia się ona w znacznym rozproszeniu, przy czym niewielkie skupienia stanowisk zaznaczają się ponownie w północno-wschodniej Wielkopolsce i na Śląsku. Z szeregu stanowisk podawano *S. nigricans* również z Sudetów, lecz większość tych danych wymaga bliższego sprawdzenia. Wśród dostępnych materiałów zielnikowych z tego obszaru znajduje się tylko jeden pewny okaz *S. nigricans* z okolic Szklarskiej Poręby. Przepuszczalnie jest to zarazem najwyżej położone stanowisko tej wierzby w naszym kraju (około 700 m n.p.m.).

W Polsce wierzba czarniawa związana jest na ogół z wilgotnymi stanowiskami. Jako składnik zarośli łożowych rośnie zwykle na obrzeżach mezotroficznych torfowisk, na podmokłych łąkach, wzdłuż rowów odwadniających itp. Rzadziej spotkać ją można na leśnych polanach i na zrębach. Towarzyszą jej zwykle inne gatunki wierzb, jak: *S. cinerea*, *S. aurita*, *S. rosmarinifolia*, *S. pentandra* i *S. livida*.

Rozmieszczenie *S. nigricans* w Polsce nie było dotychczas opracowane.

*Salix nigricans* is associated by its range primarily with the European continent. The main parts of this range cover the Scandinavian Peninsula, the central and northern regions of the European USSR and northeastern Poland. Among the numerous scattered outliers it can be found in the Alps and in northern Great Britain. Beyond Europe it occurs also in western Siberia, where with some gaps it attains the upper limits of the Ob watershed. Most of the species range covers lowland regions. On greater elevations it occurs only in the Alps, from where the most elevated stands are known at 2400 m and from the mountains of Norway, where it reaches 900 m elevation (Skvortzov, 1968, Ivy SSSR).

The general range of *S. nigricans* has been described by A. Skvortzov (l. c.).

*S. nigricans* is one of the most variable of the European species of willows, and thus it has been differently treated by different authors. In the genus *Salix* described in „Flora Europa” by K. H. Rechinger he considers *S. nigricans* in a narrow sense excluding all forms (as hybrids) which have pubescent ovaries. A. Skvortzov (l. c.) provides a different interpretation, considering the pubescence of ovaries as a facultative character and including in *S. nigricans* as a subspecies the closely related north European taxon *S. borealis* Fries.

Through Poland passes the southwestern limit of the range of *S. nigricans*. The region of a more or less compact occurrence of this species in our country has been drawn more or less by the run of the Vistula. Further to the west it occurs as scattered stands and small agglomerations of stands begin again to appear in northeastern Wielkopolska and in Silesia. *S. nigricans* has been also reported from several stands in the Sudety Mts., however majority of these would require verification. Among the available herbarium materials from this region there exists only one certain specimen of *S. nigricans* from the vicinity of Szklarska Poręba. Most probably it is the most elevated stand of this species in Poland (about 700 m).

In Poland *S. nigricans* is usually associated with moist stands. As a component of osiery thickets it usually grows along edges of mesotrophic fens, on soggy meadows, along water drains etc. Less commonly it can be found in forest clearings and felled over areas. It is usually accompanied by other willows such as *S. cinerea*, *S. aurita*, *S. rosmarinifolia*, *S. pentandra* and *S. livida*.

The distribution of *S. nigricans* in Poland has not been described so far.

Ареал ивы чернеющей расположен в основном в Европе. Главная часть его приурочена к Скандинавскому полуострову, к центральным и северным районам Европейской части СССР и к северо-восточной Польше. Многочисленные от основного ареала, местонахождения вида встречаются в Альпах и в северной части Великобритании. За пределами Европы произрастает в Западной Сибири, где с некоторыми дизъюнкциями доходит до бассейна верхнего течения Оби. В преобладающей части своего ареала растет на низменностях. На большие высоты поднимается только в Альпах, где расположены ее самые высокие местонахождения — 2400 м над ур.м. и в горах Норвегии, где она указывается на 900 м над ур.м. (Скворцов, 1968, Ивы СССР).

Общий ареал вида обработан А. К. Скворцовым (l. c.).

Ива чернеющая — один из наиболее изменчивых европейских представителей рода, в связи с чем он по-разному трактуется разными авторами. В обработке рода *Salix* К. Х. Рехингера опубликованной во „Флора Ешгораеа”, принято узкое понимание вида, при котором исключается из него формы с опушенными завязями (как гибридные). Иначе поступает А. К. Скворцов (l. c.), считающий признак опушенности завязей факультативным, и, кроме того, включающий в *S. nigricans* в качестве подвида близкородственный таксон *S. borealis* Fries.

Через Польшу проходит юго-западная граница ареала ивы чернеющей. Более или менее сплошное распространение этого вида в нашей стране ограничивается примерно линией Вислы. На запад от нее он встречается в довольно сильном рассеянии, причем небольшие скопления местонахождений появляются снова в северо-восточной Великой Польше и в Силезии. Указывается ряд местонахождений вида также в Судетах, но большинство этих данных требует тщательной проверки; среди доступных нам гербарных материалов из того района имеется только один достоверный экземпляр *S. nigricans* с окраин Шклярской Порембы. По-видимому, это одновременно самое высокое местонахождение вида в Польше (около 700 м над ур.м.).

В Польше ива чернеющая приурочена обычно к влажным местообитаниям. Как компонент ивняков растет преимущественно на окраинах мезотрофных торфяников, на подмокающих лугах, вдоль осушительных канав и т.д. Реже ее можно встретить на лесных полянах и на вырубках. Растут с ней совместно другие виды ив: *S. cinerea*, *S. aurita*, *S. rosmarinifolia*, *S. pentandra*, *S. livida*.

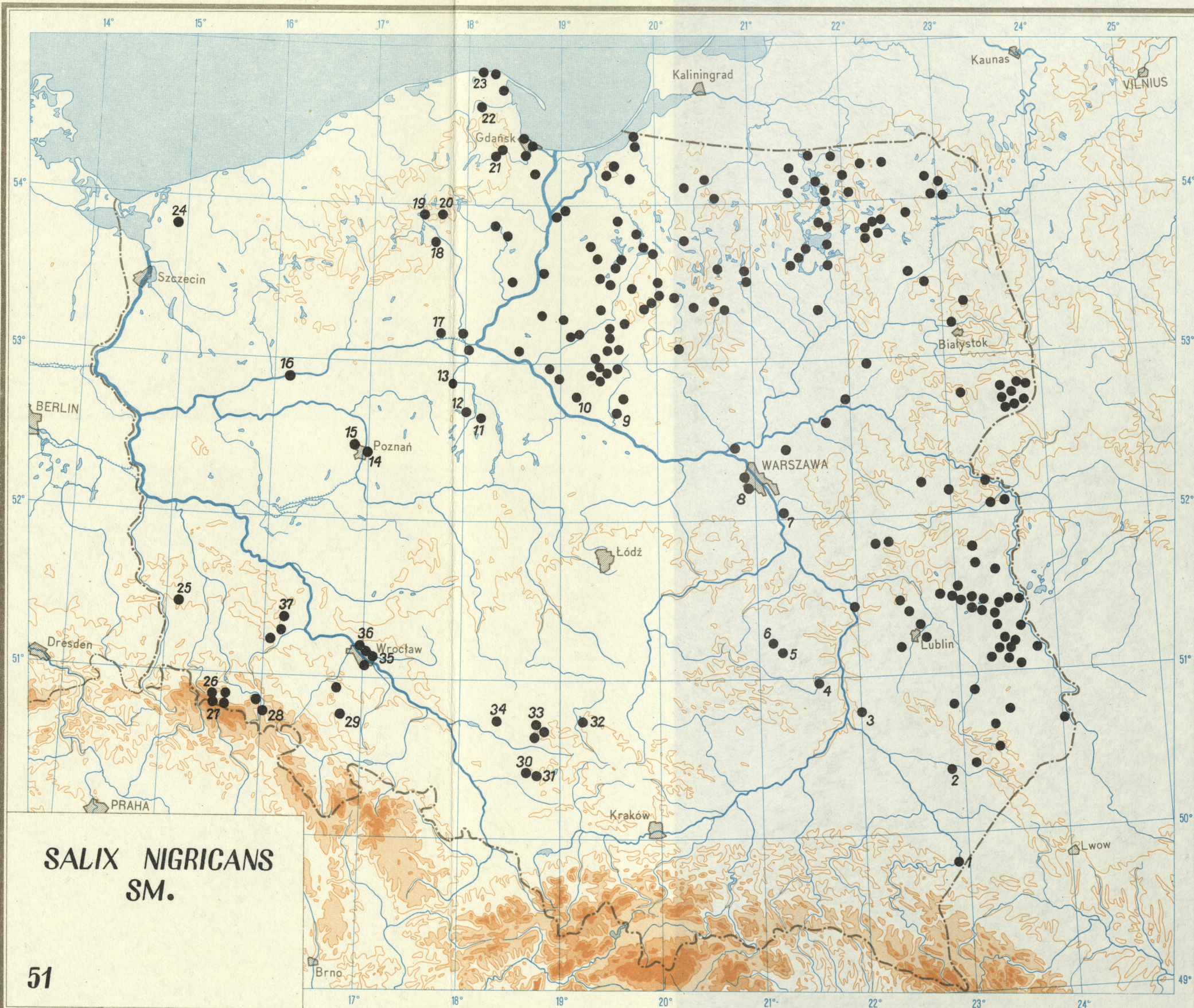
Распространение вида в Польше до сих пор не обрабатывалось.

#### STANOWISKA — LOCALITIES — МЕСТОНАХОЖДЕНИЯ

1. Na skarpie kolejowej tuż pod Medyką w kierunku na Trzczeniec (Batko, 1933, Rocznik Dendrol., 5; 1934, Kosmos, 59).
2. Pisklaki koło Tarnogrodu, zakole Tanwi (Fijałkowski, 1965)!
3. Osada Irena, brzeg rzeczki pod Zaklikowem (Koporska, 1922)!
4. Między Tarłowem i Ćmielowem nad Kamienną (Rostański, 1873, Florae Polonicae Prodromus).
5. Okolice Iży (Szafer, 1923, Acta Soc. Bot. Pol., 1, 1).
6. Na brzegu torfowiska wsi Polany i Pakosławia (Szafer, l. c.).

7. Całowanie, wilgotne zarośla na gruncie torfowym (Nowak, 1963)!
8. Mokotów (Zielnik Uniw. Warszawskiego)!
9. Ziemia Dobrzyńska, Kołczyn Mały (Zalewski, 1892)!
10. Witkowo na Wysoczyźnie Dobrzyńskiej (Kępczyński, 1961, *Fragm. Flor. et Geobot.*, 7, 2).
11. Rzegotki (Szulczewski, 1951, *Prace Kom. Biol. P.T.P.N.*, 12).
12. Polanowice (Szulczewski, l. c.).
13. Wójcin (Szulczewski, l. c.).
14. Kobylepole (Szulczewski, l. c.).
15. Poznań-Gołęcina (Szulczewski, l. c.); Poznań, podmokłe łąki przy drodze z Gołęcina do Strzeszyna (Zieliński, 1973)!!
16. Wieleń (Szulczewski, l. c.).
17. Ślesin (Kühling, 1866, *Schrift. d. physik.-ökonom. Gesellsch. Königsberg*, 7).
18. Okolice Rytla, rymna zatorfiona koło osady Jasnowo (Lisowski, Szafranski, Tobolski, 1969, *Bad. Fizjogr. nad Polską Zach.*, 23).
19. Torfiaste zarośla nad Zbrzycą, około 1 km na południowy-zachód od osady Rolbik (Lisowski, Szafranski, Tobolski, l. c.).
20. Okolice Lubni: w zatorfieniu około 250 m od Jeżowej Góry (Lisowski, Szafranski, Tobolski, l. c.).
21. Zarastające jeziorko na południe od Borowa (Browicz, 1959)!
22. Piaśnica Mała (Abromeit, 1884, *Schrift. d. physik.-ökonom. Gesellsch. Königsberg*, 25).
23. Las koło Karwi (Graebner, 1896, *Schrift. d. Naturforsch. Gesellsch. Danzig*, 9).
24. Koło Gądomia (Holzfuss, 1928, *Abh. u. Ber. d. Pommersch. Naturforsch. Gesellsch.*, 9).
25. Koło Gozdniczy (Schube, 1904, *Flora von Schlesien*).
26. Wodospad Szklarki (Grabowski)!; Szklarska Poręba (Schube, l. c.).
27. Koło Szklarskiej Poręby, przy drodze do schroniska „Pod Łabskim Szczytem” (Fiek, 1881, *Flora von Schlesien*; Schube, l. c.).
28. Kamienna Góra (Schube, l. c.).
29. Niemcza (Fiek, l. c.).
30. Kamieniec (Kobierski, 1974, *Rocznik Muzeum Górnośląskiego w Bytomiu, Przyroda*, 8).
31. Blachówka (Kobierski, l. c.).
32. Zielona Góra pod Olsztynem (Rafalski, 1931, *Ochrona Przyrody*, 11).
33. Kochanowice (Hepter, Pokorny, Zemanek, 1965, *Zeszyty Przyrodnicze*, 5, Opole).
34. Turza (Hepter, Pokorny, Zemanek, l. c.).
35. Wrocław-Karłowice (1863, Zielnik Uniw. Wrocławskiego)!
36. Wrocław-Sołtysowice (Schube, l. c.; Zielnik Uniw. Wrocławskiego)!
37. Lubin (Schube, l. c.).





**SALIX NIGRICANS SM.**

51



AFRICANS