

152. *Ledum palustre* L. — Bagno zwyczajne

Wyznaczenie granic zasięgu tego gatunku związane jest ściśle z jego systematyką i sposobem traktowania przez różnych botaników. W ostatnich latach dużo uwagi poświęcili temu zagadnieniu A. I. Tolmatchev (1953, Notul, Syst. Leningrad, 15) oraz E. Hultén (1971, The Circumpolar Plants, 2). Według koncepcji Hulténa, przyjętej w niniejszym opracowaniu, *L. palustre* jest gatunkiem charakteryzującym się olbrzymim, circumpolarnym zasięgiem i dzieli się na cztery podstawowe podgatunki: 1. subsp. *palustre* — północna Europa i niemal cała północna Azja, 2. subsp. *decumbens* (Ait.) Hult. — arktyczna Europa, arktyczna, częściowo centralna i północno-wschodnia Azja, arktyczna Ameryka Północna i zachodnia Grenlandia, 3. subsp. *diversipilosum* (Nakai) Hara — północno-wschodnia Azja i 4. subsp. *groenlandicum* (Oeder) Hult. — północna część Ameryki Północnej i południowo-zachodnia Grenlandia.

W Europie zwarty zasięg *L. palustre* obejmuje północno-wschodnią część kontynentu i rozciąga się od wschodniego RFN (Schleswig-Holstein) i południowo-zachodniej Szwecji na zachodzie po Ural na wschodzie. Na południu granica zasięgu przebiega przez północno-wschodnią Austrię, północną Czechosłowację i północną Ukrainę. Naturalność stanowisk bagna zwyczajnego w Anglii poddawana jest krytyce, a występowanie w Rumunii wymaga nadal potwierdzenia.

L. palustre jest krzewem przywiązany do specyficznych siedlisk — torfowisk i podmokłych lasów szpilkowych. Na dalekiej północy rośnie w strefie tundry, na obszarze wiecznej zmarzłoci. Występuje z reguły na terenach niżowych. Najwyższe stanowiska notowano na Półwyspie Skandynawskim na wysokości 700 m n.p.m., w Sudetach — 740 m, a w Tatrach — 1350 m. Ogólną mapę zasięgu tego gatunku z zaznaczeniem granic występowania poszczególnych podgatunków opublikował niedawno E. Hultén (*l. c.*)

Obszar Polski znajduje się całkowicie w obrębie zasięgu bagna zwyczajnego. Krzew ten jest u nas szeroko rozprzestrzeniony na całym niżu, lecz miejscami, tam gdzie nie znajduje odpowiednich warunków siedliskowych, brak go zupełnie, względnie jest bardzo rzadki (np. w Wielkopolsce, na Kujawach). Na południe od Sanu, Wisły i Odry stanowiska *L. palustre* są już nieliczne i przeważnie rozproszone, a jedynie większe ich skupienie znajduje się na obszarze Borów Nowotarskich.

Bagno zwyczajne występuje u nas na torfowiskach wysokich (zespoły ze związku *Sphagnion fuscii*), torfowiskach przejściowych oraz w borach bagiennych (*Vaccinio uliginosi-Pinetum*). Pojawia się obok takich gatunków, jak *Andromeda polifolia*, *Vaccinium uliginosum*, *Oxycoccus quadripetalus* i *Empetrum nigrum*.

W Borach Nowotarskich *L. palustre* rośnie na wysokości 570 - 755 m n.p.m., na torfowiskach Bieszczadów Zachodnich do 700 m (Jasiewicz, 1965, Monogr. Bot., 20), w paśmie Policy do 795 m (Stuchlikowa, Stuchlik, 1962, Fragm. Fl. et Geobot., 8, 3), a w Tatrach nawet powyżej 1000 m. Na tym ostatnim terenie znane są jednak tylko dwa stanowiska: Wyżni Staw Toporowy — 1135 m (Stecki, 1923, Krajobrazy Roślinne Polski, 12) i poniżej Przełęczy Iwaniackiej nad doliną Kościeliską, na północnym zboczu Ornaka — 1260 - 1280 m (Radwańska-Paryska, 1950, Acta Soc. Bot. Pol., 20, 2).

Mapa rozmieszczenia bagna zwyczajnego w Polsce nie była dotąd opracowana.

The delimitation of the range of this species is strictly connected with its systematics and the way in which it is treated by different botanists. In recent years much attention was devoted to this problem by A. I. Tolmatchev (1953, Notul. Syst. Leningrad, 15) and E. Hultén (1971, The Circumpolar Plants, 2).



According to the view of Hultén, which has been accepted here, *L. palustre* is a species characterized by a very extensive circumpolar range of distribution divisible into four basic subspecies: 1. subsp. *palustre* — northern Europe and almost the whole of northern Asia, 2. subsp. *decumbens* (Ait.) Hult. — arctic Europe, arctic and partially central and northeastern Asia, arctic America and western Greenland, 3. subsp. *diversipilosum* (Nakai) Hara — northeastern Asia and 4. subsp. *groenlandicum* (Oeder) Hult. — northern part of North America and southwestern Greenland.

In Europe the range of *L. palustre* covers the northeastern part of the continent and extends from Schleswig-Ho'stein in West Germany and southwestern Sweden in the west to the Urals in the east. In the south the limit of the range runs through northeastern Austria, northern Czechoslovakia and northern Ukraine. The question as to whether the species is native in England is debatable, and the occurrence in Romania still requires confirmation.

L. palustre is a species associated with specific sites, namely peat bogs and wet coniferous forests. In the far North it grows in the tundra in the region of permafrost. As a rule it occurs in lowland regions. The most elevated stands have been found on the Scandinavian peninsula at 700 m, in the Sudety at 740 m and in the Tatras at 1350 m. A general map of distribution of this species with boundaries for the different subspecies has been published recently by E. Hultén (*l. c.*).

The whole of Poland lies within the range of *L. palustre*. This shrub is widely distributed throughout our lowlands, however in places, where it lacks appropriate site conditions it is completely absent, or is very rare, eg. in Wielkopolska and the Kujawy regions. South of the rivers San, Vistula and Odra stands of *L. palustre* are rare and usually scattered, and the only major groupings of it can be found in the peat-bogs of Nowy Targ.

L. palustre occurs in our country on raised bogs (associations form the alliance *Sphagnion fuscii*), on transitional bogs and in boggy coniferous forests (*Vaccinio uliginosi-Pinetum*). It occurs together with such species as *Andromeda polifolia*, *Vaccinium uliginosum*, *Oxycoccus quadripetalus* and *Empetrum nigrum*.

In the Nowy Targ forests *L. palustre* grows at 570 - 755 m elevation, on the bogs of western Bieszczady up to 700 m (Jasiewicz, 1965, Monogr. Bot., 20), in the Polica range up to 795 m (Stuchlikowa, Stuchlik, 1962, Fragm. Fl. et Geobot., 8, 3) and in the Tatras above 1000 m. In the Tatras however there are only two stands at Wyżni Staw Toporowy — 1135 m elevation (Stecki, 1923, Krajobrazy Roślinne Polski, 12) and below the Iwaniacka Przełęcz above Dolina Kościeliska, on the northern slope of Ornak at 1260-1280 m (Radwańska-Paryska, 1950, Acta Soc. Bot. Pol., 20, 2).

A map of distribution of *L. palustre* has not been published in Poland yet.

Установление границ ареала этого вида тесно связано с трактовкой его систематического положения, различной у разных ботаников. В последние годы много внимания посвятили этому вопросу А. И. Толмачев (1953, Notul. Syst. Leningrad, 15) и Э. Хультен (Hultén, 1971, The Circumpolar Plants, 2). По концепции последнего, принятой в настоящей обработке, *L. palustre* является видом, характеризующимся обширным циркумполярным ареалом. Он делится на четыре основных подвида: 1. subsp. *palustre* — Северная Европа и почти вся Северная Азия; 2. subsp. *decumbens* (Ait.) Hult. арктическая Европа, арктическая, частично Центральная и Северо-Восточная Азия, арктическая Северная Америка и Западная Гренландия; 3. subsp. *diversipilosum* (Nakai) Hara — Северо-Восточная Азия; 4. subsp. *groenlandicum* (Oeder) Hult. — северная часть Северной Америки и Юго-Западная Гренландия.

В Европе сплошной ареал вида охватывает северо-восточную часть континента и простирается от восточных районов ФРГ (Шлезвиг-Гольштейн) и юго-западной Швеции на западе до Урала на востоке. На юге граница его проходит через северо-восточную Австрию, северную Чехословакию и северную Украину. Естественный характер местонахождений вида в Англии подвергается сомнению, а указания на наличие его в Румынии нуждается в подтверждении.

Багульник болотный — кустарник, привязанный к специфическим местообитаниям — торфяникам и сырым хвойным лесам. На далеком севере растет в зоне тундры, на пространствах с вечной мерзлотой. Как правило, произрастает на низменностях. Самые высокие зарегистрированные местонахождения: на

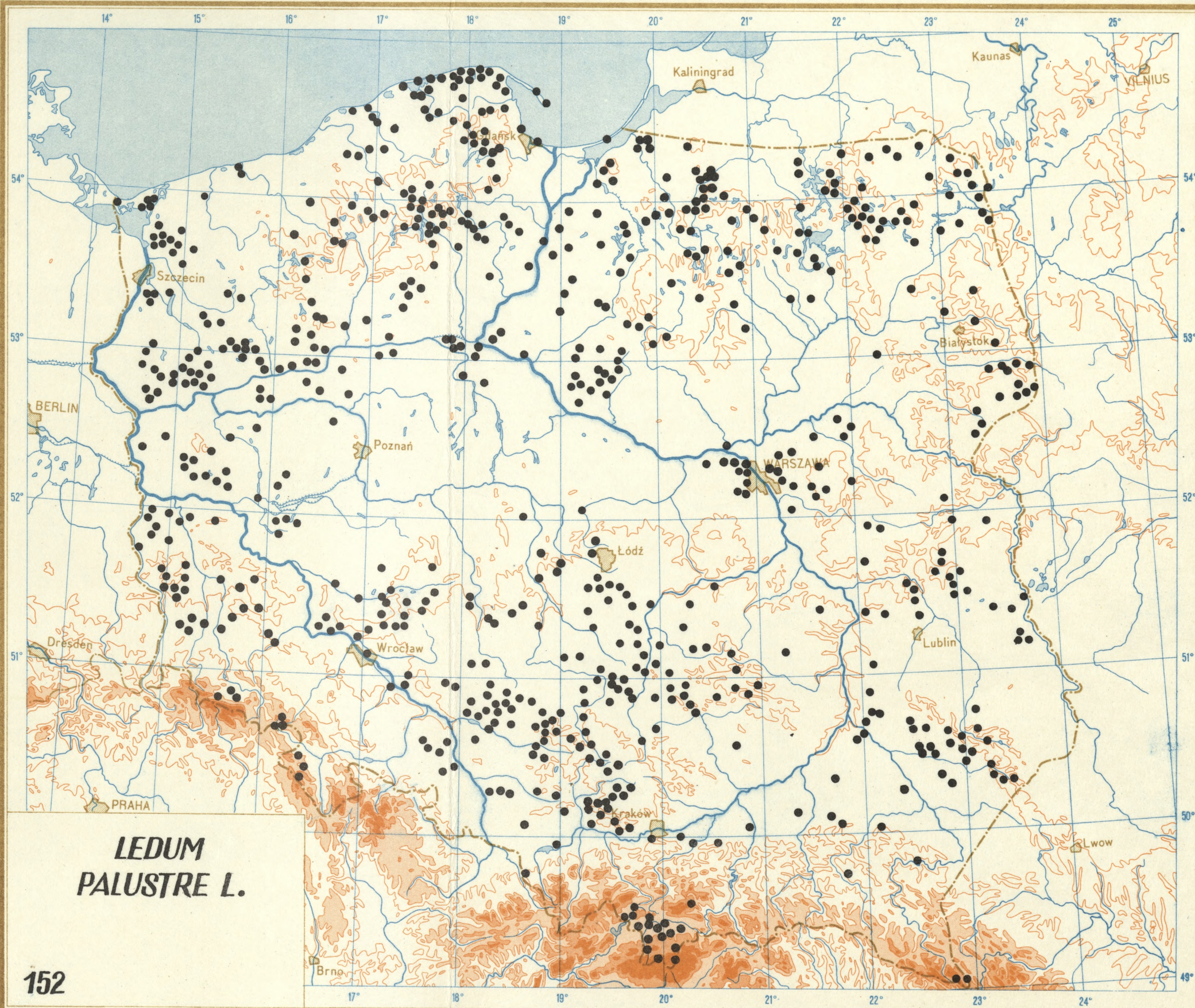
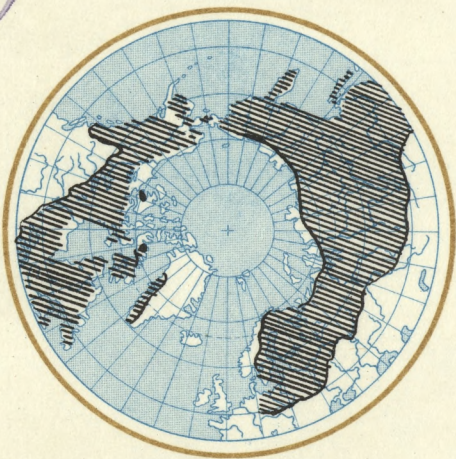
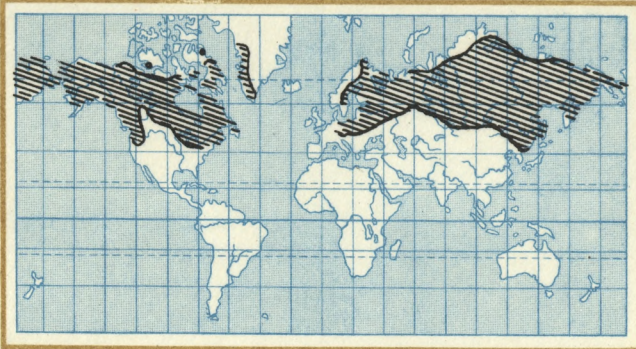
Скандинавском полуострове — 700 м над ур. м., в Судетах — 740 м, в Татрах — 1350 м. Общая карта ареала вида с обозначением границ распространения отдельных подвидов обработана недавно (Hultén, l c.).

Вся территория Польши входит в границы ареала вида. Он широко распространен во всех равнинных районах, но в некоторых местах, где нет подходящих для него условий среды, или полностью отсутствует, или очень редок (например, в Великой Польше, в Куявах). К югу от Сана, Вислы и Одры местонахождения вида уже немногочисленны и преимущественно разбросаны. Единственное более крупное скопление их находится в районе Боров Новотарских.

Растет у нас на верховых болотах (ассоциации из союза *Sphagnion fuscii*), на переходных болотах, в болотных лесах (*Vaccinio uliginosi-Pinetum*). Выступает здесь наряду с такими видами как *Andromeda polifolia*, *Vaccinium uliginosum*, *Oxycoccus quadripetalus*, *Empetrum nigrum*.

В Борах Новотарских растет на высоте до 570 - 755 м над ур. м., на торфяниках Западных Бещад — до 700 м (Jasiewicz, 1965, Monogr. Bot., 20), в Пасьме Полицы — до 795 м (Stuchlikowa, Stuchlik, 1962, Fragm. Flor. et Geobot., 8, 3), а в Татрах — даже выше 1000 м. Однако в последнем районе известны только два местонахождения багульника болотного: Выжни Став Топоровы — 1135 м (Stecki, 1923, Krajobrazu Rośliny Polski, 12) и ниже Иванецкого перевала над Косьцельской долиной, на северном склоне Орнака — 1260 - 1280 м (Radwańska-Paryska, 1950, Acta Soc. Bot. Pol., 20, 2).

Карта распространения вида в Польше до сих пор не составлялась.



**LEDUM
PALUSTRE L.**

152

