

LECH CZERNIAK

**KONARY, WOJ. BYDGOSZCZ, STAN. 20. OBOZOWISKO
LUDNOŚCI KULTURY LENDZIELSKIEJ
(ZE STUDIÓW NAD ROZWOJEM KULTUR WSTĘGOWYCH NA KUJAWACH)**

Stanowisko w Konarach jest jednym z punktów odkrytych w 1973 r. w trakcie planowej akcji badań powierzchniowych zachodnich Kujaw, prowadzonej przez Ekspedycję Kujawską Katedry Archeologii UAM w Poznaniu pod kierownictwem doc. dr A. Cofta-Broniewskiej. Podjęcie dalszych prac¹ związane było z realizacją wycinka programu Ekspedycji² oraz koniecznością dokonania zabiegów konserwatorskich. W efekcie odkryto liczne pozostałości osiedla ludności kultury lendzielskiej (KL) oraz nieliczne fragmenty ceramiki kultury ceramiki wstęgowej rytej (KCWR), kultury pucharów lejkowatych, amfor kulistych, łuzyckiej i średniowiecznej.

Celem niniejszego opracowania jest prezentacja informacji związanych wyłącznie z osadnictwem ludności KL³. Ponadto na ich kanwie dokonano rozbudowy systemu analizy ceramiki wstęgowej proponowanego we wcześniejszych pracach z tego cyklu⁴ oraz zarysowano szerszą problematykę genezy niektórych elementów kultury wczesnolendzielskiej na Niżu Polskim.

Wykopy o łącznej powierzchni 126,5 m², limitowanej strefą zasiewów, założono w obrębie wcześniej stwierdzonego zasięgu materiału powierzchniowego (ryc. 2). Materiał ruchomy większości wymienionych kultur (poza średniowiecznym domieszka innych niż KL materiałów wynosiła nie więcej niż 3%) wystąpił bez wyraźnego układu pionowego we wszystkich warstwach, z koncentracją w I i górnej partii II (stratygrafia — ryc. 4).

I. PREZENTACJA INFORMACJI MATERIAŁOWYCH

A. Położenie (1) i zabudowa osiedla (2)

1. Osiedle zlokalizowane jest w środkowej partii łagodnie opadającego na SW stoku doliny Bachorze, ok. 150 m na NE od jej podmokłego dna (ryc. 1). Teren stanowiska i jego najbliższe otoczenie pokrywają lekko spiaszczone czarne ziemie wytworzone z glin i ilów różnego pochodzenia. Po przeciwnej stronie doliny

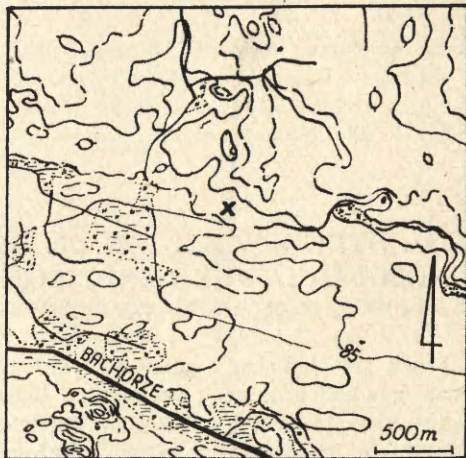
¹ Prowadził je z ramienia wymienionej ekspedycji autor niniejszego opracowania, w okresie od 12 VI do 2 VII 1975 r. W miejscu tym pragnę podziękować pp. doc. dr hab. A. Cofta-Broniewskiej i dr. A. Kośko za udostępnienie materiałów i pomoc okazaną przy ich opracowaniu.

² Por. J. Bednarczyk, A. Kośko, E. Krause, *Z problematyki rozwoju kultur wstęgowych w niecce Jez. Pakoskiego (Ze studiów nad rozwojem kultur wstęgowych na Kujawach)*, „Pomorania Antiqua”, t. VIII: 1978 (w druku).

³ Pozostałe materiały są aktualnie w opracowaniu.

⁴ Por. przyp. 2.

i w jej obrębie, w odległości ok. 1,5-2,0 km od stanowiska występują również gleby lekkie i wydmy⁵.



Ryc. 1. Konary, woj. Bydgoszcz, stan.
20. Położenie stanowiska
Location of the site

2. Jedynymi, stwierdzonymi elementami zabudowy były dołki postłupowe (łącznie 25), w większości (19) koncentrujące się w SW części wykopu. 16 z nich układa się w logiczną całość, którą, wykreślając graficznie, można interpretować jako pozostałość po trapezowatej chacie (ryc. 3). O jej związku z omawianym okresem zasiedlenia świadczy obecność ceramiki KL w dołkach 14, 15 i 28 oraz jej kształt i orientacja (por. rozdz. IIIA2). Przeciętna średnica dołków 28,0-30,0 cm, głębokość (od stropu calca): 15,0 cm. Wymiary chaty: a – 2,5 m, b = ok. 5,0 m, c = 8,25 m⁶.

B. Ceramika

1. Technologia

Całokształt informacji z tego zakresu prezentujemy na ryc. 5 i w tab. VII zgodnie z regułami analityki tej kategorii źródeł przedstawionymi w pierwszej publikacji z tego cyklu⁷. W uzupełnieniu zastrzegamy względność wielu oznaczeń technologii, uwarunkowaną silnym zniszczeniem materiału ograniczającym zakres obserwacji do analizy przełomu (szczególnie grup F₂ i G₂).

2. Zdobnictwo

Nawiązując do wcześniejszych propozycji zasad wydzielenia typów zdobień „późnowstęgowych” i ich symbolicznego zapisu⁸ dokonaliśmy rozbudowy dotychczas stosowanego systemu w kierunku:

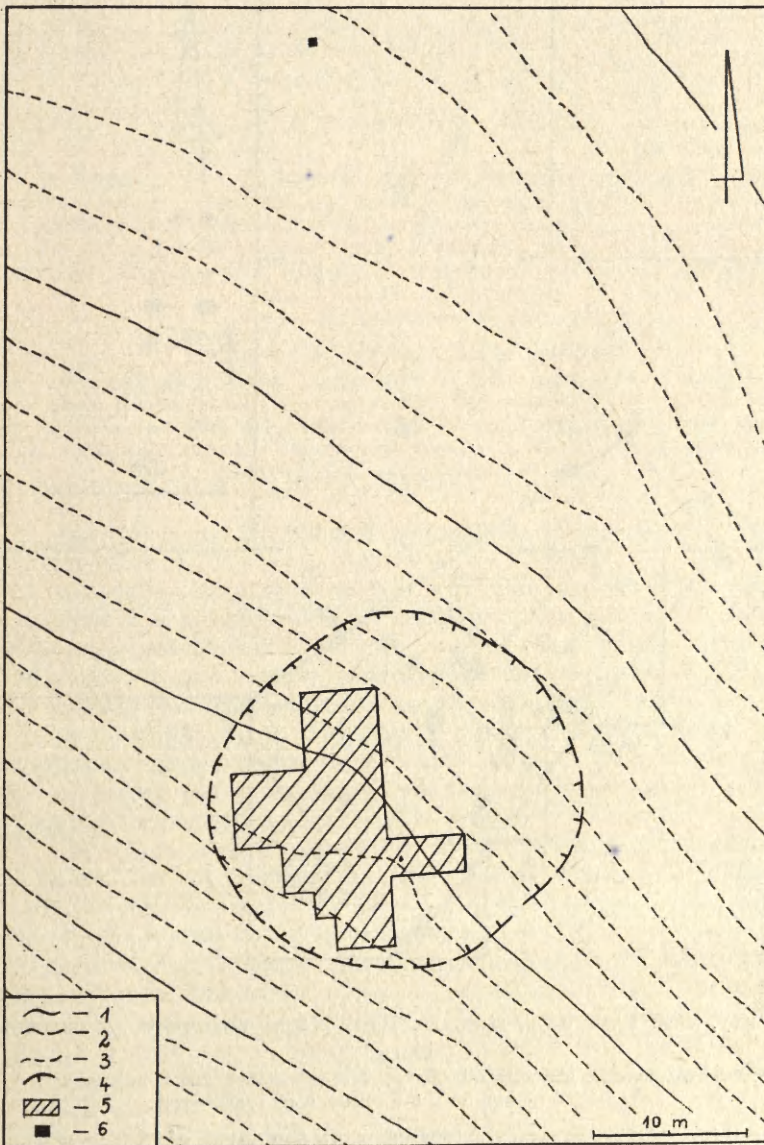
a) poszerzenia listy typów wątków zdobniczych;

⁵ Mapa gleb Polski, Warszawa 1961, arkusz C3: Płock.

⁶ Oznaczenia ścian por. L. Czerniak, *Osada kultury lendzielskiej w Kościelcu Kujawskim, gm. Inowrocław, stan. 16 (Ze studiów nad rozwojem kultur wstęgowych na Kujawach)*, „Pomorania Antiqua”, t. VIII: 1978 (w druku).

⁷ Por. Bednarczyk, K. Kośko, Krause, *op. cit.*, rozdz. I. A.

⁸ *Op. cit.*, rozdz. I. B.

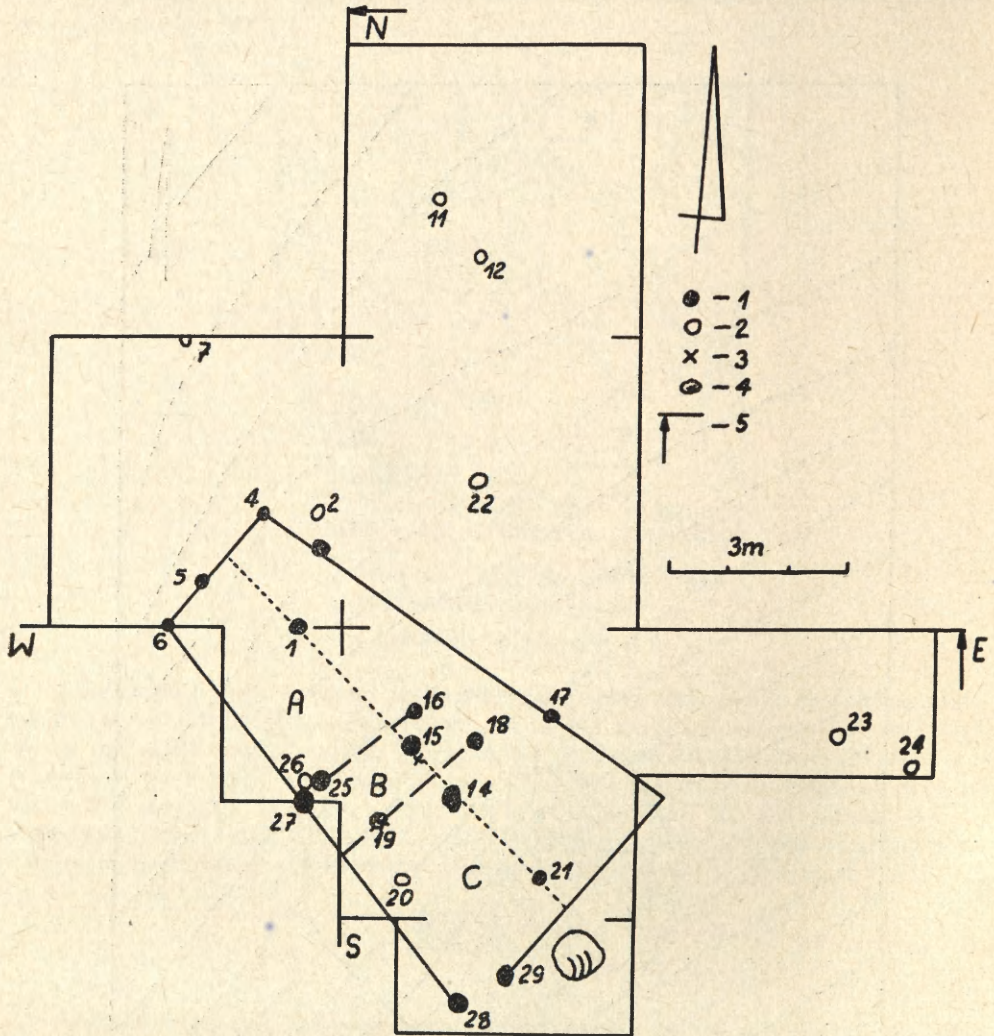


Ryc. 2. Konary, woj. Bydgoszcz, stan. 20. Plan sytuacyjno-wysokościowy stanowiska:

1 — warstwie co 1,0 m; 2 — warstwie co 0,5 m; 3 — warstwie co 0,1 m; 4 — pole rozrzutu ceramiki KL na powierzchni; 5 — powierzchnia zbadana wykopaliskowo; 6 — słup wysokiego napięcia przy drodze w Konarach

Situation and contour-line plan of the site:

1 — contour-lines every 1 m; 2 — contour-lines every 0.5 m; 3 — contour-lines every 0.1 m; 4 — distribution of Lengyel pottery on the surface; 5 — excavated area; 6 — high-tension pole at the road at Konary



Ryc. 3. Konary, woj. Bydgoszcz, stan. 20. Rzut płaski wykopów na poziomie stropu calca:

1 — dołki postupowe będące elementami chaty; 2 — pozostałe dołki postupowe; 3 — rozcieracze; 4 — kamień; 5 — linie cięć pionowych

Ground plan of the excavation trenches at the level of primary ground:

1 — post-holes associated with huts; 2 — other post-holes; 3 — quern-rubbers; 4 — stone; 5 — lines of vertical cuts

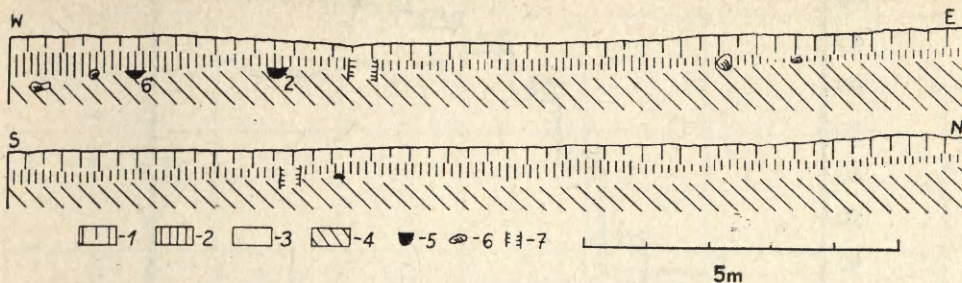
b) szerszego uwzględniania cech morfologicznych układów wątków zdobniczych;

c) klasyfikacji także form konstrukcji wątków;

d) uzupełnienia listy typów elementów zdobniczych;

e) uszczegółowienia podziału na strefy zdobienia;

f) rozgraniczenia form zapisu zdobień zachowanych w całości lub dających się zrekonstruować od zdobień zachowanych fragmentarycznie.



Ryc. 4. Konary, woj. Bydgoszcz, stan. 20. Przekroje pionowe wykopów:

1 — warstwa I (humus), ciemnobrunatna, lekko spieczona próchnica; 2 — warstwa II („kulturowa”), czarnobrunatna próchnica; 3 — warstwa III (strefa wymycia warstwy II), jasnobrunatna, silnie spieczona próchnica z dużą zawartością drobnych i średnich kamieni; 4 — skała macierzysta, glina zwałowa lekka; 5 — wypełnisko dołków postępowych; 6 — kamienie; 7 — rów melioracyjny

Linie cięć oznaczono na ryc. 3

Sections through excavation trenches:

1 — layer I (humus), dark brown humus with a small admixture of sand; 2 — layer II (“cultural”), black brown humus; 3 — layer III (wash zone of layer II), light brown humus with large admixture of sand and large amount of small and medium-sized stones; 4 — parent rock, light till; 5 — fill of post-holes; 6 — stones; 7 — drainage ditch

Lines of cuts are marked on fig. 3

Ad a). Istniejącą już klasyfikację uzupełniono o następujące typy układów: X, XI, XII (ryc. 6).

Ad b). Rozbudowując system w tym kierunku wydzielono w ramach typów układów wątków zdobniczych nowe jednostki o randze podtypów (zapis np. III-1). Ich specyfikacja przedstawiona na ryc. 6 uwzględnia przede wszystkim formy znane w strefie Niżu oraz inne, w sposób pewny tam nie poświadczone (np. w Konarach ze względu na fragmentaryczność materiału), ale bardzo prawdopodobne.

Ad c). Wprowadzenie tej dodatkowej płaszczyzny zdobnictwa motywowały przede wszystkim silnie zróżnicowane wątki „kłute”. Prezentowana tu klasyfikacja (ryc. 7) mając jednakże spełnić warunek porównywalności zapisów materiałów różnych chronologicznie uwzględnia wszystkie znane formy wątków lendzielskich strefy Niżu. Zapis symboliczny formy wątku przedstawia się następująco: np. 1.3, 2.3 lub n.3 w przypadku, gdy pasma zdobień o tej konstrukcji pokrywają całą strefę zdobienia (np. bp — ryc. 8). Pierwsza cyfra oznacza liczbę pasm i odpowiada w tabeli kolumnie pionowej (ryc. 7).

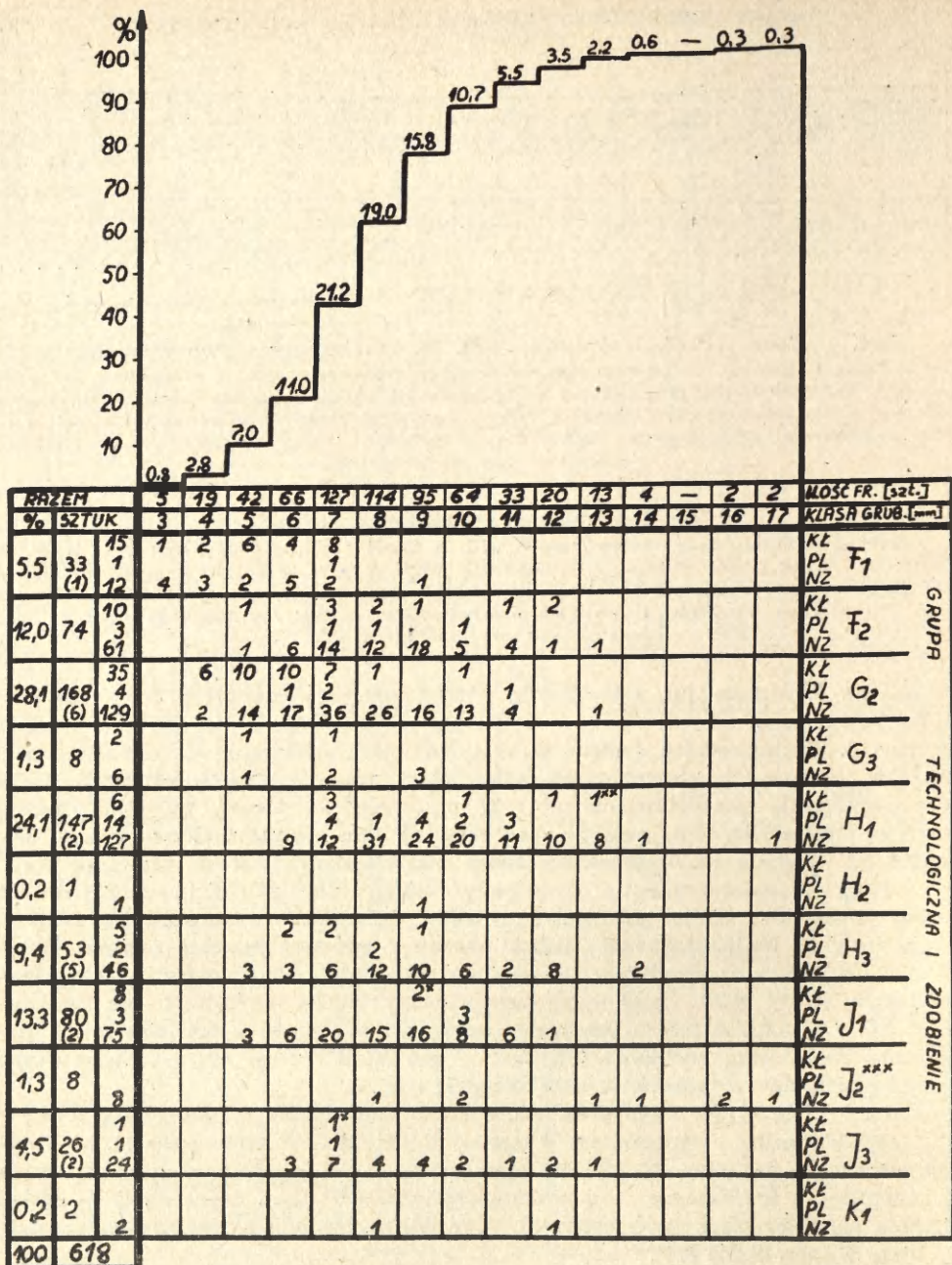
Ad d). Listę typów elementów zdobniczych uzupełniono o następujące formy⁹: g — odcisk owalny o długości ok. 4 mm — „kłucie grube” (por. cecha 6), h — odcisk okrągły o średnicy 0,5-2,0 mm (por. cecha 1), i — podwójny odcisk stempla w przybliżeniu trójkątnego — zdobienie „rösseńskie”¹⁰ (por. cecha 5), k — odcisk stempla romboidalnego (por. cecha 5), l — odcisk stempla zbliżonego w kształcie do litery C (por. cecha 5)¹¹.

Ad e). Wyrażając przekonanie o wymowie chronologicznej różnic w lokalizacji zdobień w stosunku do strefy zdobienia dokonaliśmy rozbudowy oznaczeń strefy brzuscowej (ryc. 8). Zdobienia obejmujące cały brzusec oznaczyliśmy ogólnie jako bnzp, dzieląc je (oznaczenia właściwe) na symetryczne (bnzps) i asyme-

⁹ *Op. cit.*, rozdz. I.B.2. Odwołując się w nawiasie do danej cechy oznaczonej cyfrą arabską mamy na uwadze typy wyróżnione w cytowanej pracy.

¹⁰ Typ Aa wg F. Niqueta (*Die Rössener Kultur in Mitteledeutschland*, „Jahresschrift für die Vorgeschichte der sächsisch-thüringischen Länder”, t. XXVI: 1937, tabl. X).

¹¹ Niquet, *op. cit.*, tabl. X — typ B2.



Ryc. 5. Konary, woj. Bydgoszcz, stan. 20. Wykres grubości ścianek naczyń w korelacji z pozostałymi cechami technologii i ogólnymi cechami zdobnictwa:

KŁ — ceramika „kiuta”; PL — ceramika o zdobieniu plastycznym; NZ — nie zdobiona. Cyfry w nawiasach oznaczają fragmenty o nieczytelnej grubości. * — zdobienie grubym stemplem; ** — zdobienie malowane czarną farbą na czerwonym tle (por. przyp. 28); *** — fragmenty o grubości powyżej 14,0 mm pochodzą z części przydennych

Diagram of the thickness of pottery walls in correlation with the remaining technological attributes and general attributes of decoration:

KŁ — “stroked” pottery; PL — pottery with plastic decoration; NZ — unornamented pottery. Figures in brackets denote potsherds of undetermined thickness. * — decoration made by a thick stamp, ** — black painted ornament on a red background (cf. footnote 28); *** — potsherds more than 14 mm thick come from parts near the base

III	1 —	2 --	3 - -				
IV	4 ▽						
V	1 +	2 ≡≡	3 ∟∟	4 ≡≡	5 ◻	6 ◻	
VI	1 	2 					
VII	1 \	2 \	3 /	4 ◊	5 ◊	6 X	
VIII	1 •	2 •••					
IX	1 ▲	2 ▲	3 X	4 ▲	5 X	6 ▲	
X	1 /	2 \	3 	4 /	5 X	6 ≡≡	
XI							
XII							

Ryc. 6. Kultura lendzielska w strefie Niżu. Klasyfikacja układów wątków zdobniczych

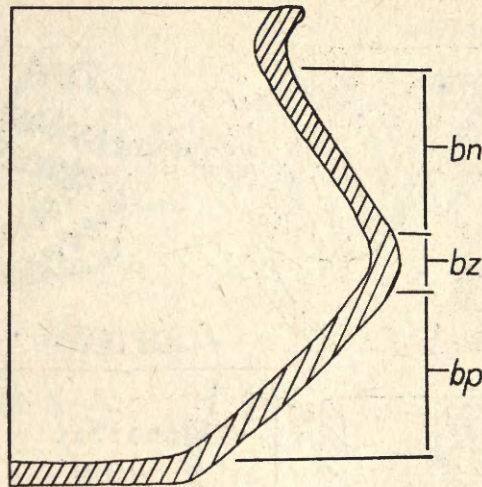
Uwaga: wątki potraktowane są schematycznie jako linie ciągłe

Typy układów: III — prostoliniowe (p.) horyzontalne (h.); IV — p.h.-diagonalne (d.); V — p.h.-wertykalne (w.); VI — p.w.; VII — p.d.; VIII — punktowe; IX — płaszczyznowe; X — p.w.-d.; XI — p.h.-w.-d.; XII — antro- i zoomorficzne

The Lengyel culture in the Lowland zone. Classification of the patterns of decorative motifs

Note: motifs are schematically treated as continuous lines

Types of patterns: III — straight lines (p.) horizontal (h.); IV — p.h.-diagonal (d.); V — p.h.-vertical (w.); VI — p.w.; VII — p.d.; VIII — point; IX — areal; X — p.w.-d.; XI — p.h.-w.-d.; XII — anthrop- and zoomorphic



Ryc. 8. Oznaczenia stref zdobienia
brzuśca naczyńia

Denotations of the ornamented zones
on the body of the vessels

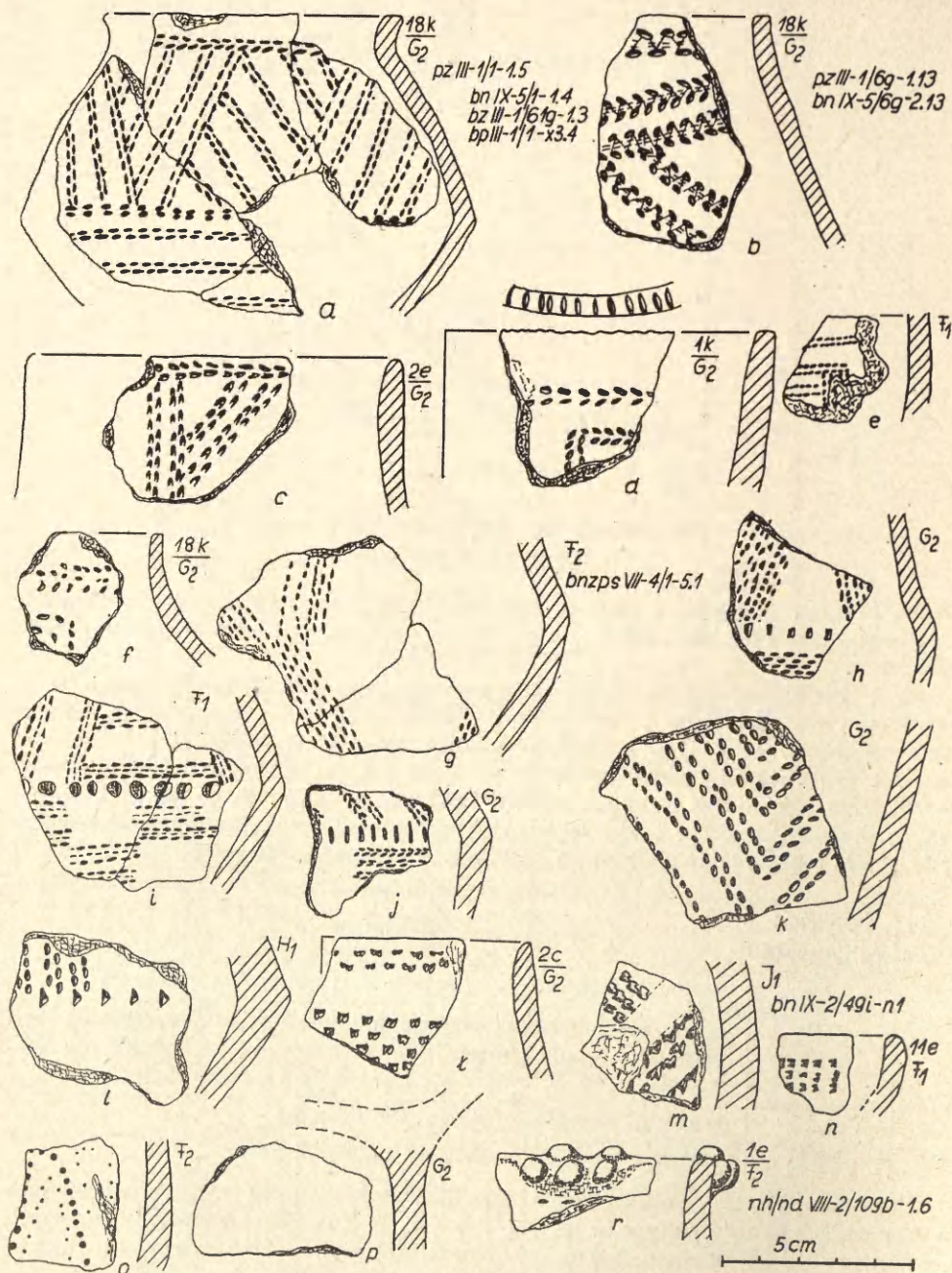
tryczne (bnzpa). Pierwsze z nich to zdobienia, których układ jest ściśle związany z tektoniką naczyńia, to znaczy linia załomu brzuśca jest osią symetrii układu zdobienia¹².

Ad f). Podsumowując powyższe, przykładowy zapis zdobienia określonej strefy przedstawia się następująco: bn IX-5/1-1.4 (patrz ryc. 9 a). I człon zapisu oznacza strefę zdobienia, II — typ i podtyp układu wątku, III — technikę wykonania wątku — typ elementu zdobniczego, IV — (-1.4) formę konstrukcji wątku. W celu umożliwienia eliminacji z analizy ilościowej na podstawie zapisu zdobień zachowanych fragmentarycznie i nie dających się jednoznacznie zrekonstruować wprowadzono dla tego rodzaju zdobień następujące, dodatkowe oznaczenia:

Człon zapisu	Przykład oznaczenia	Wyjaśnienie
I	bx	fragment pochodzi z bliżej nie określonej strefy brzuśca
II	III	w zapisie pomijamy podtyp, w tym przypadku symbol oznacza poziomy układ danego fragmentu wątku, co jednak nie wyklucza, że mógł on być np. fragmentem układu typu V-5
III	—	technika zdobienia jest zawsze czytelna
IV	x2.3	wątek typu 3 zachowany w postaci 2 pasm

Stosując powyższe zasady, całość kształt informacji z tego zakresu uzyskanych w Konarach przedstawiliśmy w tab. I-V i ryc. 5. Dla egzemplifikacji przyjętych zasad zapisu oznaczeniami symbolicznymi uzupełniono część materiału ilustracyjnego.

¹² Uzupełnienia powyższe nie pociągają za sobą konieczności poważniejszych zmian w specyfikacji cech zdobnictwa ceramiki prezentowanej we wcześniejszych pracach z tego cyklu (por. przyp. 2 i 6) z uwagi na fakt, iż ich przedmiotem była głównie prosto zdobiona ceramika późnolendzielska. W sposób bardziej istotny zmienił się jedynie zapis wątku „górowskiego” (uprzednio IIIA85): III-1/85-1.6. Pozostałe wątki, głównie w układzie horyzontalnym zapisywane symb. III, aktualnie mają oznaczenie III-1.



Ryc. 9. Konary, woj. Bydgoszcz, stan. 20. Ceramika

Uwaga: przy profilu naczynia w liczniku podano typ krawędzi, a w mianowniku grupę technologiczną. W niektórych przypadkach poniżej podano również zapis zdobienia

Pottery

Note: at the profile of the vessel, the rim type is given in the nominator, and the technological group in the denominator. In some cases also the symbol of decoration is given below

Tabela I. Konary, woj. Bydgoszcz, stan. 20. Zestawienie ilościowo-jakościowe ceramiki

	WYLEWY				BRZUSCE		UCHA	DNA	KŁ	12,2%
	NZ	ZDPK	ZDNK	ZDPK i ZDNK	NZ	ZD	NZ	NZ		
z w-wy i z po- wierzchni	25	38	3	1	471	61	2	11	PL	4,6%
Ob. 1					1					
Ob. 13	1									
Ob. 14					1				ML	0,16%
Ob. 15						1				
Ob. 28					1					
RAZEM	26	38	3	1	474	62			NZ	83,04%
	69				536		2	11		
	618									

NZ — niezdobiona; ZD — zdobiona; PK — pod krawędzią, NK — na krawędzi; KŁ — zdobienie kłute; PL — plastyczne; ML — malowane

3. Morfologia

Trudności w rekonstrukcji zdecydowanej większości form naczyń spowodowane silnym rozdrobnieniem materiału narzucają konieczność ograniczenia analizy makromorfologii do opisowego wyliczenia typów. W nawiązaniu do wcześniejszych prób¹³ obraz ten uzupełniamy zestawieniem ilościowym typów krawędzi (mikromorfologia — tab. VI).

3.1. Makromorfologia

a) Pucharki. Ten typ należy prawdopodobnie do najliczniejszych (21 sklasyfikowanych fragmentów, w tym 1 naczynie prawie kompletne). Sądząc po zachowanych ułamkach różnicują się one na trzy podtypy:

1. „śląski” — przysadzisty, o średnicy brzuśca większej od wysokości, dwustożkowaty o wychylonej lub cylindrycznej szyjce (ryc. 9 a, c);

2. o brzegu lekko wygiętym na zewnątrz i łagodnym załomie brzuśca — prawdopodobnie typ I pucharków występujących w grupie malickiej¹⁴ (ryc. 9 g, h);

3. o brzegu prostym, pochylonym do środka i dwustożkowatym brzuścu — prawdopodobnie typ II pucharków grupy malickiej¹⁵ (ryc. 9 b, j, l).

b) Naczynia wazowate (19 zaklasyfikowanych fragmentów). Ze względu na ułamkowość materiału rozumiemy ten typ bardzo szeroko, zaliczając do niego spośród form wydzielanych dla grupy malickiej¹⁶ wazy, naczynia baniaste o jajowatym brzuścu i naczynia dwustożkowate. Jedynie na podstawie formy wylewu można je podzielić na:

¹³ Bednarczyk, Kośko, Krause, *op. cit.*, rozdz. I. C.

¹⁴ J. Kamieńska, *Grupa malicka tzw. kultury nadcisańskiej w Małopolsce*, [w:] *Z badań nad neolitem i wczesną epoką brązu w Małopolsce*, Wrocław—Warszawa—Kraków—Gdańsk 1973, s. 78.

¹⁵ Kamieńska, *l. c.*

¹⁶ Kamieńska, *op. cit.*, s. 83 n.

Tabela II. Konary, woj. Bydgoszcz, stan. 20. Zestawienie ilościowe (w sztukach) typów wątków zdobniczych i ich układów oraz korelacje między nimi

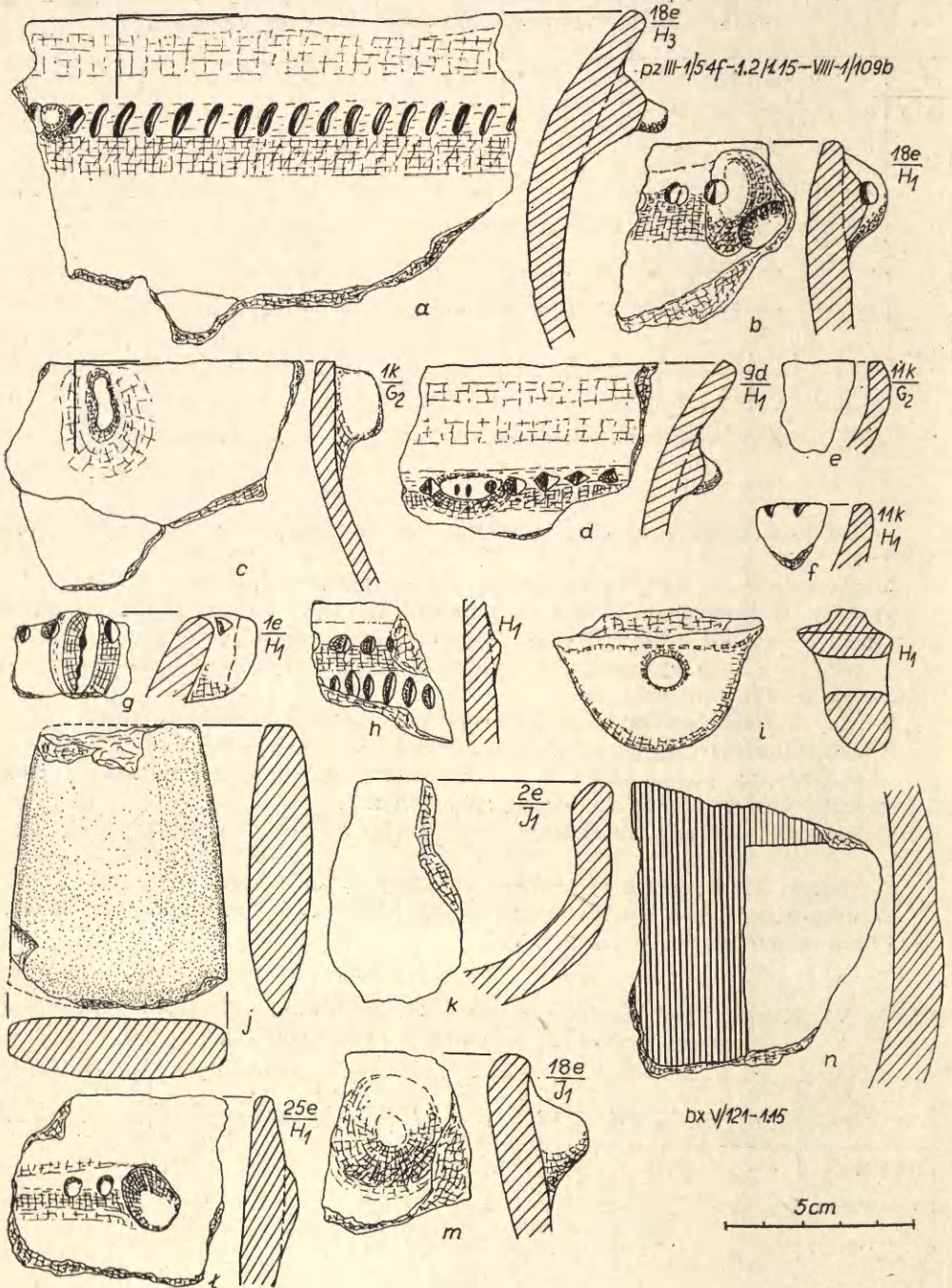
TYPY WĄTKÓW	TYPY UKŁADÓW WĄTKÓW														RAZEM					
	III-1	III-2	III-3	III-1/III-1	III	IV	V- (1-2)	V- (3-6)	VI	VII-4	VII- (4-6)	VIII	VIII-1	VIII-2		IX-2	IX-5	IX-6	X-6	
VIII-1*																				
1.15	1							1											4	
1.14				1					1										2	
1.13-2.13	1														1				2	
1.11												1							1	
1.10	1																		1	
1.8-n.8	1		3								2						2		8	
1.7-n.7					1														1	
1.6/1.15	1																		1	
1.6-2.6	2											1		1					4	
1.5-n.5	7	1			3	1	1	1			1								15	
1.4-n.4	6				3	1	2	4			1	3			3	1			24	
1.3-n.3	3							2											5	
1.2/1.15	2																		2	
1.2	7																		12	
2.1a-3.1a	1																		2	
2.1-n.1	5								2	1	2	4			2				24	
1.1/1.15	8	1		3															12	
1.1	5			3															11	
	51	2	3	9	16	2	1	3	1	10	1	2	1	17	1	4	1	2	4	1

* — dla guzków przyjęto tu oznaczenia stosowane dla typów układów wątków

Tabela IV. Konary, woj. Bydgoszcz, stan. 20. Zestawienie ilościowe typów układów wątków zdobniczych z uwzględnieniem strefy zdobienia

STREFA ZDOBNIENIA	TYPY UKŁADÓW WĄTKÓW																RAZEM				
	III-1	III-2	III-3	III-VIII	III-III	IV	V-(1-2)	V-(3-5)-A	A	IA	III-3	IIA	III-III	III-1	IIA-2	IX-2		IX-5	IX-XI	9-X	
nh	1													1						2	
nh/nd															1					1	
nd	1																			1	
p2	30	1	8											2						41	
bn	1																			1	
b2	13																			15	
bp	2	1	3	2																8	
bn2ps	3																			8	
bx																				26	
	51	2	3	9	16	2	1	3	1	10	1	2	1	1	17	4	1	2	4	2	1

U w a g a: każdy wątek na danej skorupie liczono osobno dla każdej strefy



Ryc. 10. Konary, woj. Bydgoszcz, stan. 20. Ceramika i motyka kamienna (j)
 n — fragment malowany czarną (część zakreskowana) farbą na czerwonym tle

Pottery and a stone hoe (j)

n — potsherd with black painted ornament (hatched) on a red background

Tabela VII. Konary, woj. Bydgoszcz, stan. 20. Korelacje typów naczyń z ogólnymi cechami ich technologii i zdobnictwa

Typy naczyń	Ilość sklasyfikowanych fragmentów	Grupa technologiczna	Zdobienie				
			KL	KL PL	PL	ST	NZ
Pucharki	21	6×F ₁ , F ₂ , 10×G ₂ , 3×G ₃ , H ₁	20	1			
Misy	9	4×G ₂ , 3×H ₁ , 2×J ₁	2			2	5
Misy na pustej nóżce	1	G ₂	?	?	?	?	1
Wanienki	2	H ₁ , J ₁	1				1
Amfory	1	H ₁	?	?	?	?	1
N. wazowate	19	4×G ₂ , 10×H ₁ , 3×H ₃ , 2×J ₁			19		

Oznaczenia — patrz tab. I

C. Wyroby krzemienne

Wyroby te kategorii z Konar były już przedmiotem oddzielnej publikacji¹⁷, stąd w niniejszej prezentacji je pomijamy.

D. Wyroby kamienne

Tę dziedzinę wytwórczości reprezentują dwie kategorie narzędzi:

1. Motyka wykonana z zielonego łupku (ryc. 10 j) znaleziona w warstwie ornej. Powierzchnia starannie wygładzona. Ślady zużycia na obuchu (od uderzeń?) i ostrzu. Wymiary: długość — 7,7 cm, szerokość obucha — 4,3, maksymalna szerokość ostrza — 5,8, maksymalna grubość — 1,6.

2. Trzy kuliste rozcieracze o przeciętnej średnicy ok. 8,0 cm. 2 znaleziono w obiekcie 19, trzeci przy obiekcie 15 (ryc. 3).

E. Informacje paleobotaniczne

Odciski nasion roślin stwierdzono na 11 ułamkach ceramiki. Wyniki ich analizy przedstawia tab. VIII¹⁸.

F. Informacje archeozoologiczne

Prezentowany materiał kostny (tab. IX)¹⁹ pochodzi z wszystkich warstw poniżej humusu. Pomimo tego w niewielkim stopniu może być odkształcona jego struktura z uwagi na obecność pojedynczych elementów innych kultur.

¹⁷ L. Domańska, *Z badań nad krzemieniarstwem kultury lendzielskiej na Kujawach (Z badań nad rozwojem kultur wstęgowych na Kujawach)*, APolski (oddano do druku).

¹⁸ Analizę wykonała doc. dr hab. M. Klichowska z Pracowni Paleobotaniki IHKM PAN w Poznaniu.

¹⁹ Analizę wykonał prof. dr hab. M. Sobociński z Zakładu Anatomii Zwierząt AR w Poznaniu.

Tabela VIII. Konary, woj. Bydgoszcz, stan. 20. Wyniki analizy paleobotanicznej odcisków na ceramice

Gatunek (ilość)	Charakter odcisku	Wymiary (mm)
<i>Triticum dicoccum</i> (4)	negatyw	6,1 × 2,1
	„	5,2 × 2,2
	„	5,0 × 2,2
	odcisk przekroju	—
<i>Hordeum sp.</i> (1)	zniekształcony odcisk fragmentu ziarna?	—
<i>Panicum miliaceum</i> (5)	negatyw	2,7 × 2,1
	„	2,8 × 1,8
	„	3,0 × 1,8
	„	3,1 × 2,1
	„	2,5 × 2,3
Graminae — przypuszczalnie: <i>Lolium sp.</i> (1)	„	2,7 × 1,3

Tabela IX. Konary, woj. Bydgoszcz, stan. 20. Wyniki analizy materiału kostnego

Krowa	Świnia	Owca/Koza	Ptaki	Razem (sztuk)	
				oznaczonych	nie oznaczonych
63	2	1	1	67	163

II. CHRONOLOGIA WZGLĘDNA STYLU CERAMIKI

Możliwość określenia pozycji chronologicznej analizowanego zbioru ceramiki widzimy w nawiązaniu do trzech względnie niezależnych systemów klasyfikacji: a) małopolskiego, b) śląsko-czeskiego i c) kujawskiego.

a) Stylistycznie zespół z Konar najbliżej nawiązuje do materiałów grupy malickiej. Aktualnie brak jednak ugruntowanych poglądów co do chronologii względnej tej grupy. J. K. Kozłowski stoi na stanowisku równoległości jej rozwoju z grupami lendzielskimi (malicka Ia = faza samborzecka, Ib = f. pleszowska, II = f. modlnicka)²⁰. Natomiast J. Kamińska widzi rozwój tej grupy w bardzo wąskich ramach czasowych, między końcem fazy samborzeckiej a początkiem pleszowskiej²¹. Rozpatrując pod tym kątem dotychczas publikowane materiały należy podkreślić niejednoznaczność przesłanek, na których oparli się poszczególni auto-

²⁰ Z nowszych ujęć: M. Kaczanowska, J. K. Kozłowski, *Materiały krzemienne z osady neolitycznej i eneolitycznej w Nowej Hucie-Mogile (stan. 48)*, *Mat. Arch. NH*, t. 4: 1971, s. 107 i tab. II; J. K. Kozłowski, *Wielokulturowe stanowisko eneolityczne w Raciborzu-Ocicach w świetle badań w latach 1960-1962*, [w:] *Ze studiów nad epoką kamienia na Górnym Śląsku*, Bytom 1972, s. 168.

²¹ Kamińska, *op. cit.*, s. 75.

rzy. Przede wszystkim trudno jednak udowodnić tezę o „przeżywaniu się” ceramiki kłutej w takiej ilości jak na stan. 48 w Krakowie-Mogile (przy założeniu, że wszystkie materiały KL z tego stanowiska są jednoczesowe) do okresu współczesnego grupie pleszowskiej, już chociażby ze względu na odległość między stanowiskami obu grup. Ponownego rozpatrzenia wymaga także przyjęcie jako kryterium malowania białą farbą (ale zawsze w połączeniu z czerwoną)²² stwierdzonego na cytowanym stanowisku w Krakowie. W sumie, modyfikując nieco ustalenia J. Kamieńskiej, przyjmujemy, że chronologia względna grupy malickiej przedstawiała się następująco:

grupy lendzielskie	grupa malicka	
f. samborzecka	→ ?	
?	I a Fredropol, Kormanice	Konary 20
	I b Kraków-Mogila 48	
f. pleszowska	→ ?	
f. modnicka	II Wyciąże	

Ceramika z Konar najbliższa jest materiałom z Krakowa-Mogily, stan. 48, zaliczanym do fazy I b. Szczególnie podkreślić należy obecność elementów uznawanych za cechy wyróżniające tę fazę: ornamentu złożonego z grup okrągłych guzków lokowanych na krawędzi (ryc. 9 r)²³, okrągłych dołków przeważnie w układzie trójkąta (ryc. 9 o)²⁴, naczyń wazowatych z cylindryczną lub lejkowatą szyjką zdobioną wielokrotnionymi pasmami nacięć i listew plastycznych (ryc. 10 a-d, g, h, i, m)²⁵ oraz krępych pucharków bliskich typowi śląskiemu (ryc. 9 a), dotychczas w Małopolsce znanych wyłącznie z tego stanowiska²⁶. Cechą zdobnictwa kłutego fazy I b jest częściowa jego redukcja (brak zdobień w strefie bp)²⁷. Pod tym względem ceramika z Konar jest typologicznie nieco starsza, co wydaje się potwierdzać większy udział wątków w układach typu V (ryc. 9 d-f) oraz obecność malowania czarną farbą na czerwonym tle (?)²⁸ — ryc. 10 n. W sumie analizowany zespół możemy synchronizować tymczasowo bardziej ogólnie, z fazą I grupy malickiej, co pośrednio potwierdza niewielkie różnice czasowe między jej podfazami²⁹.

b) Z punktu widzenia analizy chronologicznej istotną cechą zdobnictwa kłutego ceramiki konarskiej jest jego związek z całą strefą brzuśca przy wyraźnym podkreśleniu tektoniki, duży udział wątków typu płaszczynowego (typ IX — ryc. 9 a, b, i), typu VII — 4 (ryc. 9 g, k), VII — 3, X — 6 (ryc. 9 c) o silnie rozbudowanej konstrukcji wątków (typy 8-14 — ryc. 7). Ponadto w grupie istotnych

²² V. Podborský, *Současný stav výskumu kultury s moravskou malovanou keramikou*, Slov. Arch., t. XVIII: 1970, z. 2, s. 260.

²³ Kamieńska, *op. cit.*, tabl. VII 13 i s. 100.

²⁴ S. Buratyński, *Neolityczna osada kultury kręgu nadcisańskiego w Nowej Hucie-Mogile (stan. 48)*, Mat. Arch. NH, t. 4: 1971, tabl. X 5; Kamieńska, *op. cit.*, s. 100.

²⁵ Buratyński, *op. cit.*, tabl. VII 21; Kamieńska, *op. cit.*, tabl. VII 12 i s. 100.

²⁶ Buratyński, *op. cit.*, tabl. VI 4, IX 14.

²⁷ Kamieńska, *op. cit.*, s. 100.

²⁸ Analizę malowania wykonał metodą mikroskopową mgr J. Lehmann z Muzeum Narodowego w Poznaniu.

²⁹ Np. ceramikę kłutą obu podfaz datuje się łącznie w ramach fazy IVb wg schematu czeskiego — por. Kamieńska, *op. cit.*, s. 79.

chronologicznie elementów zachodnich wskazać należy obecność pucharka typu śląskiego (ryc. 9 a)³⁰ oraz zdobnictwa rösseńskiego (ryc. 9 1-n)³¹. Formy powyższe można synchronizować z czeską fazą IVa/IVb (lub IV b) kultury ceramiki wstęgowej klutej³². Natomiast na terenie Śląska Dolnego ogólnie z fazą II³³.

c) Z uwagi na dotychczasowy stan badań na Kujawach (por. rozdz. III. C) bardziej konstruktywne wnioski nasuwa jedynie porównanie omawianego zespołu z materiałami rejonu Jez. Pakoskiego³⁴.

Stylistycznie Konary zajmują pozycję przejściową między „pakoską” fazą 1 (stylistyka samborzecka) i 2 (stylistyka epimalicka). W sferze zdobnictwa wyraża się to mniejszym udziałem w Konarach ceramiki klutej (Konary — 12,2%, Jankowo 4/15 — 71,42%) i malowanej (K — 0,16%, J 4/15 — 28,58%)³⁵ oraz wątków w układzie V — 5-6. Natomiast na gruncie technologii (ryc. 5) mniejszym udziałem ceramiki grupy F₁ (K — 5,5%, J 4/15 — 22,0%) i grupy F₂ (K — 12,0%, J 4/15 — 24,0%) przy przewadze grupy G₂ (K — 28,1%, J 4/15 — 22,02%) i H₁ (K — 24,1%, J 4/15 — 14,0%)³⁶.

Podsumowując powyższe uznajemy, że ceramika z Konar na terenie Kujaw reprezentuje fazę 1 b kultury lendzielskiej (stylistyka konarsko-malicka) synchroniczną z fazą I grupy malickiej w Małopolsce, II (II a?) fazą KL na Dolnym Śląsku i IV a/IV b (IV b?) kultury ceramiki wstęgowej klutej w Czechach.

III. INTERPRETACJA FUNKCJONALNA I GENETYCZNA KOMPLEKSU CECH KULTUROWYCH Z KONAR

A. Strefa zasiedlenia (1), forma osiedla (2), typ gospodarki (3)

1. Położenie osiedla w Konarach w obrębie rozległej doliny rzeki, w strefie urodzajnych i dobrze nawodnionych gleb, na pograniczu z glebami lżejszymi (por. rozdz. I. A. 1) potwierdza dotychczasowe ustalenia w zakresie reguł osadnictwa wstęgowego³⁷.

³⁰ Podsumowanie ustaleń na ten temat por. ostatnio U. Lappe, *Dreigliedriger Becher vom schlesischen Typ aus Thüringen*, „Ausgrabungen und Funde”, t. 17: 1972, z. 5, s. 229-233.

³¹ Bliżej por. rozdz. III. C.

³² M. Zápotocká, *Die Stichbandkeramik in Böhmen und in Mitteleuropa*, [w:] *Die Anfänge des Neolithikums vom Orient bis Nordeuropa*, Köln—Wien, seria A, t. 3: 1970, s. 1-66, tabl. 7. Mając świadomość pewnej różnicy niniejszej propozycji datowania omawianych materiałów w stosunku do ustaleń cytowanej badaczki, podkreślamy konieczność ich weryfikacji i modyfikacji przynajmniej w odniesieniu do materiałów kujawskich.

³³ Podział II fazy na dwie podfazy w systemie śląskim z przyjęciem jako kryterium obecności lub braku elementów lendzielskich jest dosyć dyskusyjny, a w odniesieniu do Kujaw raczej niemożliwy do przyjęcia (W. Wojciechowski, *Zagadnienie chronologii relatywnej kultur młodszej epoki kamienia na Dolnym Śląsku na tle środkowoeuropejskiej systematyki neo-itu*, Wrocław 1970, s. 30 n.). Ewentualnie, mając tylko na uwadze relację Konar do pozostałych materiałów kujawskich, możemy sugerować większą możliwość współczesności z fazą II a (por. przyp. 34).

³⁴ Bednarczyk, Koško, Krause, *op. cit.* Znane dotychczas zespoły wczesnolendzielskie z Kujaw były uznawane za względnie jednoczasowe i synchronizowane z osadami w Poznaniu-Dębcu (por. prace cyt. w przyp. 32, 33 i 44). Pomimo rysującego się aktualnie zróżnicowania chronologicznego nowych materiałów kujawskich tę trudno zweryfikować z uwagi na małą liczebność materiałów starszych. Naszym zdaniem osady w Poznaniu-Dębcu są nieco młodsze od Konar. Przemawia za tym mniejszy udział ceramiki klutej, odmienna („późniejsza”) struktura technologiczna, duży udział mis, obecność amforki oraz zdobnictwa rytego reprezentującego, jak się wydaje, młodszy etap wpływów nadłabskich (rösseńskich) w Polsce północno-zachodniej (por. rozdz. III. C i przyp. 49).

³⁵ Bednarczyk, Koško, Krause, *op. cit.*, tab. VII B.

³⁶ *Op. cit.*, tab. VII A.

³⁷ Por. T. Wiślański, *Podstawy gospodarcze plemion neolitycznych w Pol-*

2. Zwarty zasięg dosyć obfitych materiałów KL znalezionych na powierzchni stanowiska (ok. 10% całości), obejmujący pole o średnicy około 20 m (ryc. 2), został zbadany wykopaliskowo w ok. 40%, co w sumie pozwala dosyć pewnie określić formę osiedla. Najprawdopodobniej było to małe sezonowe obozowisko złożone z 1-2 chat.

3. Struktura pozostałości paleobotanicznych i archeozoologicznych oraz położenie i wielkość osiedla znajdują obdicie w dotychczasowych ustaleniach, nie wymagając szerszego komentarza³⁸.

B. Rekonstrukcja oraz interpretacja funkcji i genezy formy chaty

Pod względem formy chaty z Konar znajduje bliskie analogie wyłącznie w kulturze rosseńskiej. Cechami większości chat ludności tej kultury były: nieznaczna długość (5-11 m), obecność pojedynczego rzędu słupów-soch, konstrukcja ścian bocznych oparta na rzędach słupów posadowionych w dużej odległości od siebie, w przyziemiu połączonych bardzo płytkim i węższym od nich rowkiem, oraz wyraźny podział wnętrza na 2-3 części (w tym środkową o bardzo małych rozmiarach — 1,5-2,0 m!)³⁹. Powyższe dane uzasadniają więc prezentowaną tu rekonstrukcję zarysu chaty z Konar (ryc. 3). Brak rowka można tłumaczyć ewentualnością przeoczenia z uwagi na trudne warunki obserwacji w czarnoziemiu.

Jedyną pewną różnicą są proporcje chat. Dla konarskiej wynoszą one: $\frac{a}{b} = \frac{1}{2}$, $\frac{b}{c} = \frac{1}{1,6}$, gdy moduł $\frac{a}{b}$ dla chat rösseńskich wynosi $\frac{1}{1,1-1,2}$ ⁴⁰. Pod tym względem różni się ona również od dotychczas znanych z terenu Niżu Polskiego chat późnolendzielskich (jest bardziej trapezowata)⁴¹.

Rozpatrując funkcjonalnie, chata niniejsza dzieliła się prawdopodobnie na 3 pomieszczenia: A (mieszkalne?) o powierzchni użytkowej 12,4 m², B (3,8 m²) i C (14,6 m²). Dwa ostatnie spełniały zapewne funkcję gospodarczą o bliżej nie określonej specyfice (ryc. 3)⁴².

Wobec przytoczonych danych obiekt ten interpretujemy jako efekt wpływów rösseńskich (por. rozdz. III. C). Obecność tej formy chat na Niżu uzasadnia wcześniejsze próby wyjaśnienia genezy późnolendzielskich chat typu biskupińskiego, cechujących się jednakże znacznie większymi w stosunku do opisanej modyfikacjami, mającymi źródło w kręgu lendzielsko-pułgarskim⁴³.

C. Reguły wytwórczości ceramicznej

Dotychczasowe poglądy na temat genezy cech materiałów wczesnych faz KL na Kujawach oparte są na bardzo kruchej bazie pojedynczych znalezisk, prawie bez wyjątku o charakterze sepulkralnym (Sędowo, Kowal, Ciechocinek-Wolica). Sytuacja ta dawała asumpt do wiązania ich z nurtem wpływów odrzańskich. W myśl powyż-

sce *północno-zachodniej*, Wrocław—Warszawa—Kraków—Gdańsk 1969, s. 62 n. i tab. II.

³⁸ Wiślański, *op. cit.*, s. 62 n.; Bednarczyk, Koško, Krause, *op. cit.*

³⁹ F. Schlette, *Die ältesten Haus- und Siedlungsformen des Menschen auf Grund des steinzeitlichen Fundmaterials Europas und ethnologischer Vergleiche*, „Ethnographisch-archäologische Forschungen”, t. 5: 1958, tabl. 40 c i 41 a.

⁴⁰ Schlette, *loc. cit.* Zasady obliczania proporcji chat — por. Czerniak, *op. cit.*, rozdz. III. B.1.

⁴¹ Czerniak, *loc. cit.* — por. typ 1.

⁴² W obrębie pomieszczenia B znaleziono wszystkie trzy rozcieracze uzyskane w trakcie omawianych badań (ryc. 3). Por. też S. Tabaczyński, *Neolit środkowoeuropejski. Podstawy gospodarcze*. Wrocław—Warszawa—Kraków—Gdańsk 1970, s. 201 n.

⁴³ Czerniak, *op. cit.*, rozdz. III.B.3.

szego, poczynając od późnej fazy KCWR, droga wiślana straciła na znaczeniu na rzecz Odry⁴⁴.

Odkrycie nad Jez. Pakoskim materiałów odpowiadających chronologicznie i genetycznie fazie samborzeckiej (Janikowo, stan. 4/15)⁴⁵ oraz ceramika z Konar nakazują rewizję przedstawionych poglądów. Również w odniesieniu do fazy 1b podkreślić należy niejednorodność genetyczną cech stylistycznych ceramiki, jednak przy zdecydowanej dominacji elementów grupy malickiej (por. rozdz. II). Cechą uważaną za typowo śląską jest tu przede wszystkim krępy pucharek (ryc. 9a)⁴⁶. Jego wymowę genetyczną łagodzi jednakże wystąpienie podobnego naczynia w Krakowie-Mogile, stan. 48, w kontekście materiałów fazy 1b grupy malickiej⁴⁷. Natomiast zdobnictwo klute ma raczej charakter interregionalny.

Szczególnego akcentu wymagają nie znane dotychczas o terenu Kujaw fragmenty ceramiki (łącznie 11 sztuk) o charakterystycznym zdobieniu techniką podwójnego odcisku trójkątnym stemplem (typ 49i) w układzie płaszczyznowym (ryc. 9j, m). Formę tę określa się jednoznacznie jako rössenską⁴⁸. Nie uzasadniając bliżej⁴⁹, zjawisko to widzimy jako wyraz wpływów nadłabskich (środkowoniemieckich) na Kujawy doliną Warty—Noteci z Brandenburgii i Pomorza Zachodniego jako etapów pośrednich. Potwierdzają one pewną odrębność rozwoju niżowych ugrupowań lendzielskich, uwarunkowaną geograficznie⁵⁰.

Przedstawione ustalenia uprawniają do wydzielenia w strefie Kujaw nowej jednostki klasyfikacji kulturowo-chronologicznej, o bliżej określonych, na tym etapie badań, tylko chronologii i genezie — stylistyki konarsko-malickiej (faza 1b KL na Kujawach). Z braku bliższych odpowiedników dla niej na Niżu wnosimy o ewentualności epizodycznego charakteru osadnictwa lendzielskiego tej fazy na omawianym terenie (por. też przyp. 34).

D. Reguły wytwórczości krzemieniarskiej

Cechami istotnymi z punktu widzenia analizy chronologiczno-genetycznej zespołu z Konar jest duży udział narzędzi ze zdecydowaną przewagą wśród nich drapaczy (ok. 50%) oraz wiórów i odłupków łuskanych⁵¹. Pod tym względem znajdują one ściśle odpowiedniki w Małopolsce w zespołach grupy malickiej i samborzeckiej⁵² potwierdzając przedstawione wyżej ustalenia odnośnie do genezy stylu ceramiki.

E. Reguły wytwórczości kamieniarskiej

Perspektywę istotniejszych ustaleń stwarza tu jedynie motyka (ryc. 10j). Reprezentuje ona typ 3 wg typologii K. H. Brandta, uznawany za najpowszechniejszą

⁴⁴ Z nowszych prac: A. Kulczycka-Leciejewiczowa, *Ze studiów nad kulturą ceramiki wstęgowej w Polsce*, APolski, t. 13: 1968, z. 1; tejże, *The Linear and Stroked Pottery Cultures*, [w:] *The Neolithic in Poland*, Wrocław—Warszawa—Kraków—Gdańsk 1970, s. 67 n.

⁴⁵ Bednarczyk, Kośko, Krause, *op. cit.*

⁴⁶ Por. przyp. 44.

⁴⁷ Buratyński, *op. cit.*, tabl. VI 4 i IX 14; Kaczanowska, Kozłowski *op. cit.*

⁴⁸ Por. np. Niquet, *op. cit.*, tabl. II 9; III 2; IV 8 i dalsze; A. Stocký, *Rössenský typ v Čechách*, „Obzor Praehistorický”, R. I: 1922, z. 1, s. 2-14; H. Behrens, *Die Jungsteinzeit im Mittelelbe-Saale-Gebiet*, Berlin 1973, s. 51 n.

⁴⁹ Zagadnienie wpływów zachodnich w kulturze lendzielskiej w Polsce autor zamierza rozwinąć w przygotowywanej aktualnie, osobnej pracy.

⁵⁰ Por. też Czerniak, *op. cit.*

⁵¹ Domańska, *op. cit.*

⁵² A. Dzieduszycka-Machnikowa, J. Lech, *Neolityczne zespoły pra-*

formę narzędzi kultur wstęgowych (ok. 50%). Były one używane bardzo długo, od początku KCWR aż do schyłku wstęgowej kłutej i rosseńskiej⁵³. Należy tu więc zastrzec brak pewności co do jej związku z analizowanym zespołem lengzielskim, gdyż motykę znaleziono w warstwie ornej, w której, oprócz przeważających ilościowo materiałów omawianej kultury, były również pojedyncze fragmenty ceramiki KCWR.

*Zakład Archeologii Wielkopolski IHKM PAN
w Poznaniu*

LECH CZERNIAK

KONARY, PROVINCE OF BYDGOSZCZ, SITE 20. A CAMP
OF THE LENGZIEL CULTURE
(NOTE ON THE DEVELOPMENT OF DANUBIAN CULTURES IN KUYAVIA)

Materials from a seasonal camp of the Lengyel culture are described (chapter I). On their basis the hitherto existing classification system of Lengyel pottery decoration (footnote 8) has been extended (chapter I.B and figs. 6-8). Moreover, the chronology and origin of certain Lengyel elements on Polish Lowland are discussed (chapters II, III.B and II.C).

From the analysis chronology it follows that the Konary finds are older than most materials so far known from Kuyavia (cf. footnote 34) where they represent the period coinciding with phase I of the Malice group in Little Poland, with phases IVa/IVb (IV b ?) of the Stroke-ornamented Pottery culture in Bohemia and with phase II (II a ?) of the latter culture in Lower Silesia. They are also older than the materials from Poznań-Dębiec regarded as the most representative ones for the Lowland.

They are not homogeneous genetically. The elements of the Little Polish Malice group are dominant (fig. 9 o, r; fig. 10) while the number of attributes associated with Lower Silesia is small (fig. 9 a). What claims special attention is the presence of pottery (11 potsherds) with decoration typical of the Rössen culture (fig. 9 i-n) (footnotes 48-49). Also the hut discovered at Konary (fig. 3 and chapter III.B) has closest parallels in structures known from territories of central Germany (footnotes 39, 43). This is probably due to the influences from the Elbe basin which reached Kuyavia by way of the Warta—Noteć valley via Brandenburg and Western Pomerania as intermediary stages. They confirm the distinct, geographically conditioned, character of the Lengyel groups in the Polish Lowland.

On the basis of these materials a suggestion is made to isolate in Kuyavia a new unit of the cultural and chronological classification, namely the Konary-Malice style (phase 1b of this culture in Kuyavia).

cowniane z kopalni krzemienia w Saszowie, Wrocław—Warszawa—Kraków—Gdańsk 1976, s. 128 n.

⁵³ K. H. Brandt, *Studien über steinerne Äxte und Beile der jüngern Steinzeit und der Steinkupferzeit Nordwestdeutschlands* Hildesheim 1967, s. 10 n., tabl. na s. 156, 157 i tabl. 1, 3, 4; S. Vencl, *Kamenné nástroje prvňích zemědělců ve střední Evropě*, „Sborník Národního musea v Praze”, Rada A, t. XIV: 1960, z. 1-2, s. 3, 28 n., tabl. IV 4, 5.

