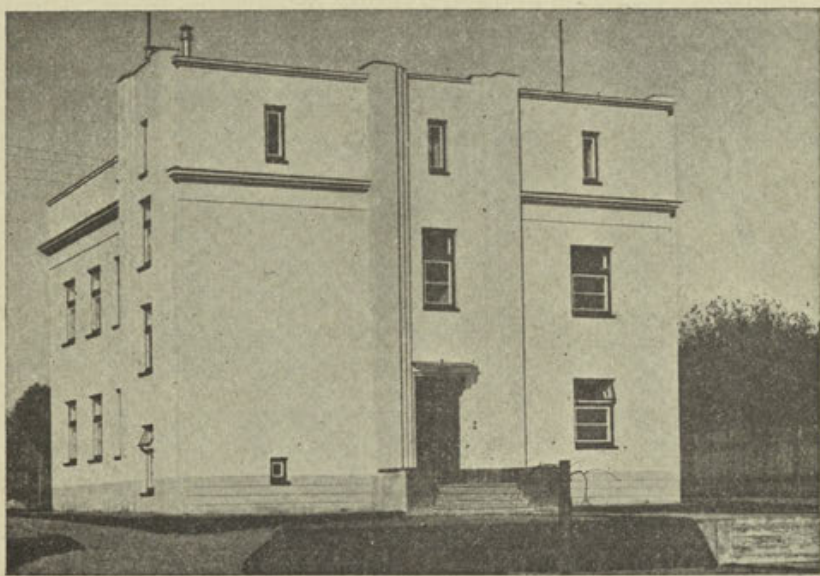


INSTYTUT IM. NENCKIEGO T. N. W.

POLESKA STACJA BIOLOGICZNA W PIŃSKU



SUWAŁKI, 1937

Odbitka z Archiwum Hydrobiologii i Rybactwa, t. X, № 4.



1916

Odbitka z *Archiwum Hydrobiologii i Rybactwa*.
Extrait des *Archives d'Hydrobiologie et d'Ichtyologie*.
T. X. Nr 4. Suwałki. 1937.

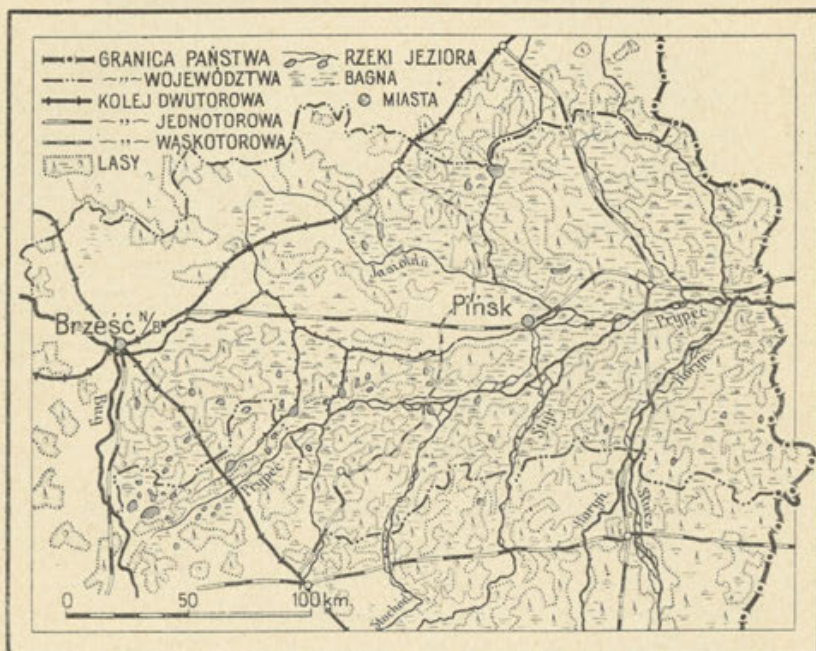
POLESKA STACJA BIOLOGICZNA W PIŃSKU

W ramach organizacyjnych Instytutu im. Nenckiego T.N.W. dzięki pomocy finansowej Funduszu Kultury Narodowej oraz Ministerstwa Wyznań Religijnych i Oświecenia Publicznego, została uruchomiona w lecie 1937 r. nowa stacja naukowa, przeznaczona do prowadzenia badań biologicznych na Polesiu. Charakter terenu i dominująca w nim rola wody przesądza już poniekąd kierunek działalności tej placówki, która będzie miała w swym programie przede wszystkim prace w zakresie hydrobiologii, z głównym naciskiem położonym na biologię rzek i bagien. W ten sposób Poleska Stacja Biologiczna stanowić będzie dopełnienie sieci polskich stacji hydrobiologicznych. Umożliwi ona nieprzerwaną pracę badawczą na wyjątkowym terenie, jakim nie rozporządza żadna z dwu istniejących dotychczas przy Instytucie im. Nenckiego stacji hydrobiologicznych, gdyż Stacja Wigierska związana jest z terenem nadającym się specjalnie do badań jeziornych, a Stacja Morska z natury rzeczy ma głównie na celu badania oceanograficzne i biologiczne Bałtyku.

Polesie (por. mapkę 1.), jako teren pracy naukowej w dziedzinie hydrobiologii, może być obecnie scharakteryzowane już nieco bliżej na podstawie wyników wypraw zorganizowanych w ostatnich latach przez Instytut im. Nenckiego. Materiały zebrane przez wspomniane wyprawy zostały już częściowo opracowane i ogłoszone w niniejszym zeszycie „Archiwum Hydrobiologii” (tom X, zesz. 4). Dają one przybliżone zestawienie wstępne problemów regionalno-limnologicznych, których dokładniejsze opracowanie będzie stanowić główne zadanie Poleskiej Stacji Biologicznej. Jednocześnie materiały te wskazują dobitnie

na dużą wartość naukową i praktyczną podobnych badań, prowadzonych na tak swoistym pod wieloma względami obszarze. Nie ulega przy tym wątpliwości, że w toku prac Stacji wyłonią się nowe zagadnienia, których rozwiązanie będzie mogło mieć doniosłe znaczenie naukowe, a także gospodarcze (np. w dziedzinie rybactwa).

Nowoutworzona stacja mieści się w specjalnie zbudowanym domu nad rzeką Piną w pobliżu Pińska. Budynek zaopatrzonej jest w instalacje: wodociągową, elektryczną i gazową. Część pracowniana (por. rys. 2) obejmuje następujące pomiesz-



Rys. 1.—Mapka ilustrująca centralne położenie Pińska w sieci wodnej Polesia.

czenia: pracownię kierownika, prac. asystenta, prac. chemiczną, bibliotekę, skład przyrządów, pracownię specjalną i pracownię ogólną. Ogółem Stacja będzie mogła dostarczyć miejsc do pracy 5—7 osobom poza stałym personelem.

Specjalna uwaga została zwrócona na wyposażenie Stacji w odpowiednie środki komunikacyjne, które pozwolą docierać

do oddalonych i trudno dostępnych okolic Polesia, umożliwiając wykonywanie badań na miejscu. Projektowane jest zaopatrzenie Stacji w większą łódź motorową, urządzoną jako „pływające laboratorium”, ponadto Stacja posiadać będzie mniejszą łódź z motorem przyczepnym, łódzie wiosłowe i kajaki.

Działalność Stacji oparta będzie z jednej strony na stałym personelu, który będzie prowadzić badania wymagające ciągłości i zżycia się z terenem. Z drugiej strony Stacja ma stanowić bazę dla przyjezdnych badaczy, ułatwiając im zbieranie materiałów przyrodniczych w warunkach lokalnych specjalnie trudnych do eksploracji bez oparcia na miejscu. Szczupłość budynku nie pozwoli wprowadzić większej liczbie pracowników przyjezdnych na korzystanie ze stałego mieszkania na Stacji, jednak w istniejących 2 pokojach gościnnych znaleźć może czasowe pomieszczenie 4 osoby, ponadto bliskość miasta ułatwia znalezienie względnie taniego i wygodnego lokalu.



Rys. 2. Plan budynku Poleskiej Stacji Biologicznej.

Rezultaty badań, wykonywanych na Stacji, publikowane będą w zasadzie w „Archiwum Hydrobiologii i Rybactwa”. Czasopismo to, poczynając od tomu XI, wychodzić będzie jako wspólny organ 3 zakładów badawczych: Stacji Hydrobiologicznej na Wigrach, Stacji Morskiej w Helu i Poleskiej Stacji Biologicznej. W związku z tym Osoby i Instytucje, otrzymujące „Archiwum” na wymianę, proszone są o łaskawe nadsyłanie własnych wydawnictw, odbitek prac itp., do-

tyczących biologii wód słodkich, w 2 egzemplarzach, adresując jeden—jak dotychczas—na Stację Wigierską, drugi skierowując do Stacji Poleskiej pod niżej podanym adresem. Uzupełnienie zasobów bibliotecznych Stacji tomami dawniejszymi byłoby bardzo pożądane. Wzamian za to Stacja Poleska dołączać będzie do poszczególnych tomów „Archiwum” również odbitki tych prac swych współpracowników, które zostaną ogłoszone w innych czasopismach specjalnych.

Jednocześnie wszyscy pracownicy naukowcy, prowadzący badania w dziedzinach mniej lub więcej związanych z hydrobiologią (w sensie najszerszym), proszeni są usilnie o nadsyłanie odbitek swych prac bieżących i dawniejszych na Stację Poleską, celem zasilenia jej biblioteki i ułatwienia pracy nowej placówce naukowej. W szczególności pożądane są odbitki prac, dotyczących fizjografii, hydrologii, geografii, biologii itd. Polesia.

Korespondencję w sprawach związanych z działalnością Stacji należy kierować pod adresem: doc. dr J. WISZNIEWSKI, Poleska Stacja Biologiczna, Pińsk.

STATION BIOLOGIQUE DE POLÉSIE À PIŃSK

L'Institut Nencki de Biologie Expérimentale (Société des Sciences de Varsovie) a organisé une nouvelle station biologique, destinée spécialement aux recherches dans la Polésie Polonaise. Le terrain en question est caractérisé surtout par le rôle prédominant que l'eau y joue grâce à un réseau énorme de cours d'eau traversant de vastes marais. Cette circonstance décide d'avance du caractère général du nouvel institut: la Station Biologique de Polésie, qui commence ses travaux en été 1937, aura dans son programme avant tout les investigations hydrobiologiques, en considérant en premier lieu les problèmes de la biologie de rivières et de marais. De cette manière, la nouvelle station complétera les possibilités scientifiques des stations hydrobiologiques polonaises dont les deux autres, appartenant aussi à l'Institut Nencki, travaillent dans

des terrains tout différents: la Station Hydrobiologique de Wigry est située sur le plateau lacustre de Suwałki et ce sont en effet les lacs qui constituent l'objet principal de ses études; d'autre part, la Station Maritime à Hel est destinée surtout aux recherches océanographiques et biologiques sur la Baltique.

La Polésie constitue un terrain se prêtant d'une manière exceptionnelle aux explorations hydrobiologiques. La surface de la partie polonaise de la Polésie correspond environ à 55000 qkm. Ce vaste terrain (comp. la carte 1.) est couvert d'un réseau de rivières et de canaux dont la longueur totale peut être évaluée à 12000 km environ. Des bassins d'eau et des marais très étendus, en partie couverts de forêts, embrassent dans certains environs du pays près de 70% de sa surface. Ajoutons encore qu'on trouve en Polésie plus de 300 lacs de dimensions diverses (jusqu'à 27.5 qkm) et de profondeurs différentes (jusqu'à 58 m). Ces lacs appartiennent aux différents types limnologiques, mais tous sont plus ou moins liés aux rivières en ce qui concerne leur genèse et leur topographie. Donc, le terrain, même au premier coup d'oeil, présente un grand intérêt scientifique, qu'on peut à présent évaluer préliminairement en se basant sur les matériaux, récoltés par les expéditions investigatrices organisées au cours de dernières années par la Station Hydrobiologique de Wigry sous les auspices de l'Institut Nencki. Les résultats des expéditions en question sont publiés en partie dans le fascicule spécial des „Archives d'Hydrobiologie et d'Ichtyologie” (vol. X, fasc. 4). Ils indiquent clairement la grande valeur scientifique et pratique des recherches, poursuivies dans un terrain si spécifique et si primitif. D'autre part, on peut s'en rendre compte des problèmes de limnologie régionale qui constitueront l'objet principal de l'activité de la Station de Polésie.

Le bâtiment de la Station est situé près de la ville de Pińsk, au bord de la rivière, la Pina (comp. la carte 1.); il est muni d'installation de distribution d'eau, de gaz et d'électricité. Les salles du laboratoire renferment: 3 laboratoires spéciaux, un laboratoire chimique, une bibliothèque, un magasin pour les appareils et un laboratoire général (comp. la fig. 2.). Au total, la Station pourra procurer de la place à 5—7 personnes qui pourront y travailler outre le personnel permanent de la Station.

La Station possédera un grand canot à moteur aménagé

comme „un laboratoire flottant”, un autre petit canot à moteur, des canots et des caïaques. Toutes ces embarcations permettront d'explorer les parties de la Polésie même les plus éloignées et les plus difficiles à atteindre.

Les recherches de la Station de Polésie seront effectuées d'une part par le personnel permanent, mais d'autre part, la Station constituera une base pour les naturalistes étrangers, qui pourront trouver des places aux laboratoires de la Station et des logements—dans la ville, éloignée de 1.5 km.

Les résultats des travaux, exécutés à la Station, seront publiés en principe dans les „Archives d'Hydrobiologie et d'Ichtyologie”, qui—à partir du volume XI—paraîtront comme un organe commun de trois instituts hydrobiologiques, à savoir: la Station Hydrobiologique de Wigry, la Station Maritime à Hel et la Station Biologique de Polésie. Les Personnes et les Instituts qui reçoivent les „Archives” à titre d'échange sont priés de bien vouloir adresser leurs publications, les séparatums des travaux etc. concernant la biologie d'eaux douces, en deux exemplaires: l'un, envoyé comme jusqu'à présent à la Station Hydrobiologique de Wigry et l'autre—à la Station de Polésie, à l'adresse citée ci-dessous. L'envoi bienveillant des volumes anciens de publications serait à désirer. En revanche, la Station de Polésie ajoutera aux volumes particuliers des „Archives” les séparatums des travaux, exécutés par les collaborateurs de la Station et publiés dans d'autres recueils scientifiques.

En même temps, tous les investigateurs dont les travaux concernent plus ou moins le domaine d'hydrobiologie (*sensu latissimo*) sont priés instamment de vouloir envoyer régulièrement les séparatums de leurs publications à la Station de Polésie pour compléter sa bibliothèque et pour faciliter le travail de l'institut investigateur nouvellement fondé.

Toute la correspondance concernant la Station Biologique de Polésie doit être adressée au dr. J. WISZNIEWSKI, Poleska Stacja Biologiczna, Pińsk (Pologne).





Polska Akademia Nauk
Biblioteka Instytutu im. M. Nenckiego

Sygnatura **2019116**

