

ELŻBIETA DĄBROWSKA

## SPRAWOZDANIE Z BADAN POWIERZCHNIOWYCH PRZEPROWADZONYCH W 1959 R. W DORZECZU DOLNEJ NIDY

Z okazji prowadzenia prac wykopaliskowych na grodzisku „Zamczysko“ w Chrobrzu, pow. Pińczów, przeprowadzono w dniach od 18 do 30 września 1959 r. badania powierzchniowe w dorzeczu Nidy na odcinkach Młodzawy Duże — Złota oraz Krzyżanowice Dolne — Skotniki<sup>1</sup>. Celem badań było zinventaryzowanie osadnictwa obu wysokich brzegów doliny oraz zasięgu zasiedlenia na terenach zalewowych, ustalenie stosunku zagęszczenia osadnictwa terasy lessowej prawego brzegu do mało urodzajnych gleb brzegu lewego, a także odszukanie śladów osadnictwa wczesnośredniowiecznego w miejscowościach znanych ze źródeł pisanych z tego okresu.

W wyniku badań odkryto 24 nowe stanowiska i punkty osadnicze<sup>2</sup> oraz zidentyfikowano jedno znane dawniej z literatury. Ponadto uzyskano od miejscowej ludności szereg informacji i materiałów archeologicznych, z których część została przekazana do zbiorów Muzeum Archeologicznego w Krakowie, część zaś jedynie wypożyczona w celu opisanego, narysowania i sfotografowania<sup>3</sup>.

Ze względu na to, iż badania prowadzone były jedynie na marginesie prac wykopaliskowych, poszczególne odcinki trasy nie zostały w równym stopniu przebadane. Najdokładniejsze poszukiwania prowadzone były w okolicach Młodzaw, Krzyżanowic i Zagości w pasie o szerokości od 300 do 1000 m. Badania będą kontynuowane w roku przyszłym.

Wyniki badań powierzchniowych:

1. Młodzawy Duże, pow. Pińczów, punkt 1. Na wschód od drogi Pińczów — Wiślica, na północno-zachodnim cyplu terasy lessowej nad doliną Nidy, znalezione na polach Wojciechowskiego i Banacha fragmenty naczyń rzymskich i wczesnośredniowiecznych.

2. Młodzawy Duże, pow. Pińczów, punkt 2. Posuwając się dalej na południowy wschód w kotlinie pomiędzy opisanym poprzednio cyplem terasy a wzniesieniem, na którym znajduje się kościół parafialny w Młodzawach Małych, na polu Józefa Janickiego zebrano fragmenty ceramiki z okresu rzymskiego<sup>4</sup>.

<sup>1</sup> W badaniach wzięli udział studenci historii U. J. H. Kanik, L. Krzywda i M. Natkaniec.

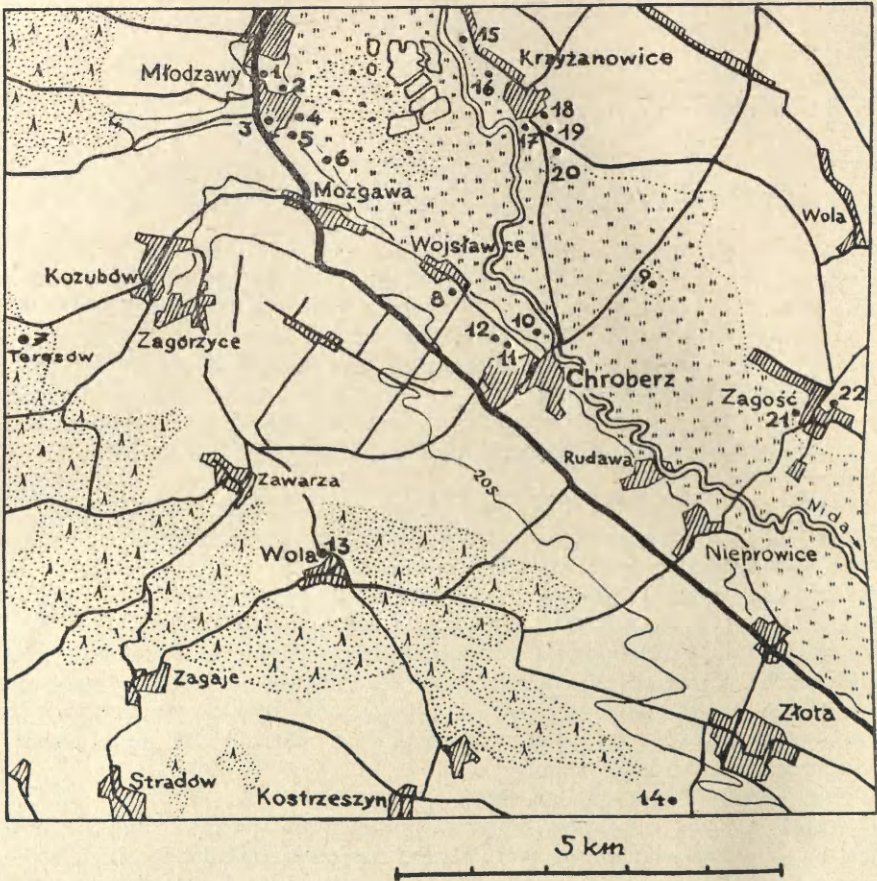
<sup>2</sup> Rozróżnienie to wprowadzam za J. Machnikiem. J. Machnik, *Sprawozdanie z badań powierzchniowych lewobrzeżnej terasy Wisły na odcinku Igotomia—Sandomierz*, „Sprawozdania Archeologiczne“, t. 4:1957, s. 152.

<sup>3</sup> Za co składam Dyrekcjom Szkół Podstawowych w Chrobrzu i Młodzawach Małych serdeczne podziękowania.

<sup>4</sup> W Młodzawach Małych prowadziła w r. 1944 badania ratownicze dr Maria Cabalska na terenie osady ceramiki wstęgowej rytej (?) (informacja ustna).



3. Młodzawy Małe, pow. Pińczów, st. 1. W roku 1951 w czasie kopania dołów kloacnych na podwórzu szkoły podstawowej znaleziono naczynie z popiołami (?) oraz kilka innych naczyń. Fragmenty tych naczyń przechowywane w szkole zostały ofiarowane do zbiorów Muzeum Archeologicznego w Krakowie, nie stanowią one jednak zwartego zespołu. Są to: a) fragmenty naczyńa o powierzchni chropa-



Ryc. 1. Mapa przebadanego terenu

Rys. W. Marczukiewicz

wej, być może popielnicy, z wygładzonym pasem przydennym; b) 4 fragmenty czerpaka lużyckiego z wyodrębnioną szyjką, w kształcie spłaszczonej półkuli z wgłębieniem w dnie i głębokimi karbami na przełomie; c) fragmenty naczyńa neolitycznego z uchem kolankowatym i brzegiem zdobionym ukośnymi nacięciami, przypuszczalnie z kultury czasz lejowatych; d) kilka fragmentów naczyń bliżej nie określonych.

4. Młodzawy Małe, pow. Pińczów, st. 2. Na południowym stoku wzgórza kościelnego na polu Ciepłińskiego wystąpiły fragmenty naczyń z okresu rzymskiego i wczesnośredniowiecznych.



5. Młodzawy Małe, pow. Pińczów, punkt 3 (?). Pomiedzy cmentarzem parafialnym a drogą prowadzącą z Młodzaw do Mozgawy na terenie terasy lessowej na polu Marianny Misztalowej znaleziono fragmenty ceramiki bliżej nie określonej oraz późnośredniowiecznej.

Ponadto w Szkole Podstawowej w Młodzawach Małych przechowywane są następujące zabytki zebrane przez uczniów na terenie wymienionej miejscowości oraz w jej najbliższych okolicach: a) 1 siekierka czworościenna (ryc. 2 a) ze zwężonym obuchem wykonana z krzemienia jurajskiego<sup>5</sup>; b) siekierka przerabiana, czworościenna (ryc. 2 b), częściowo gładzona, o grubym obuchu, wykonana z nieznanego surowca krzemienno-żelaznego; c) 2 siekierki dwuścienne (ryc. 3) o owalnym przekroju poprzecznym ze zwężonym obuchem z diorytu; d) fragment topora kamiennego z profilowanym brzegiem; e) siekierka (ryc. 4 b) wtórnie użyta do gładzenia, przez co uzyskała kształt zbliżony do kilofa. Kształt ten przypomina kilofy, wykonane ze skał krystalicznych, używane do eksploatacji krzemienia w kopalniach. Niemniej nie można mieć pewności co do intencjonalnego kształtu tego narzędzia.



Ryc. 2. Młodzawy, pow. Pińczów:

a — czworościenna siekierka kultury czas lejątych; b — siekierka czworościenna przerabiana, przypuszczalnie kultury ceramiki sznurowej

Rys. T. Wenhryniewicz

6. Mozgawa, pow. Pińczów. Na kulminacji terasy lessowej pomiędzy ostatnimi zabudowaniami wsi Młodzawy Małe a pierwszymi wsi Mozgawa po obu stronach łączącej je drogi polnej stwierdzono istnienie dużego stanowiska neolitycznego rozciągającego się na przestrzeni kilku hektarów. Oprócz dużej ilości fragmentów naczyń południowej grupy kultury czas lejątych znaleziono tam drapacz wiórowy z krzemienia jurajskiego, przetrącony, fragment siekierki czworościennej wykonanej z surowca jurajskiego (?), trochę zgrzanej, oraz odłupek odpadkowy od siekiery z surowca świeciechowskiego (ewentualnie bałtyckiego) zgrzanego.

W zbiorach szkoły podstawowej w Młodzawach Małych znajdują się następujące zabytki z Mozgawy: a) wiór krzemienno-żelazny (ryc. 5) z surowca południowo-wschodniego, znaleziony w r. 1947 (kultura ceramiki sznurowej?); b) siekierka czworościenna z cienkim obuchem, wykonana z surowca bałtyckiego (kultura czas lejątych).

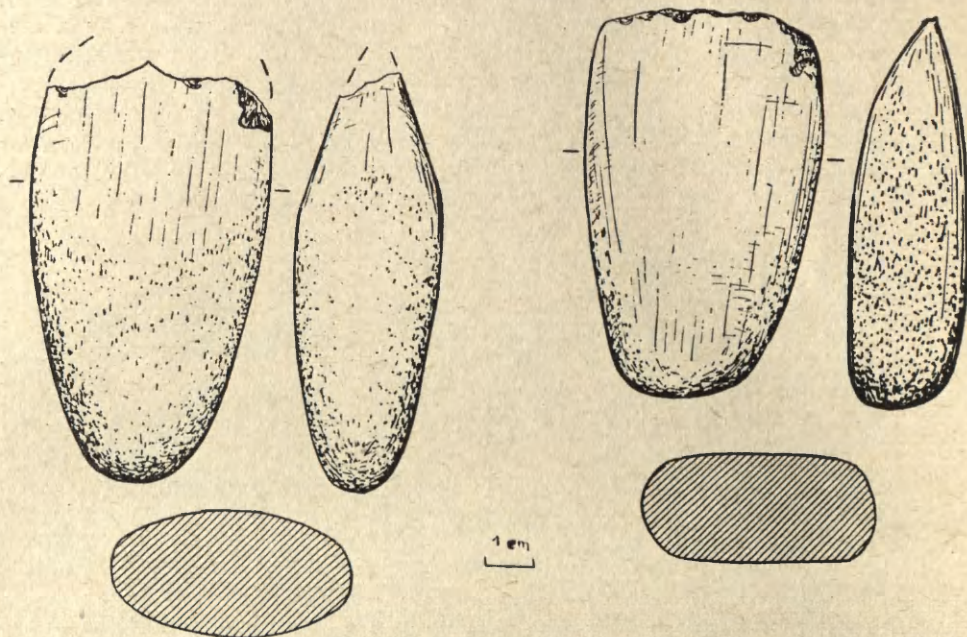
7. Teresów, pow. Pińczów. W zbiorach szkoły w Młodzawach Małych znajduje się, pochodząca z tej miejscowości, małeńka gliniana miseczek (ryc. 6a) oraz

<sup>5</sup> Narzędzia krzemienne określił dr Janusz Kozłowski, określenia surowców krystalicznych dokonał prof. dr W. Krach.



dwustożkowy prześlik gliniany, o bliżej nie określonej przynależności chronologicznej i kulturowej (neolityczne?).

8. Wojsławice, pow. Pińczów. W zbiorach Szkoły Podstawowej w Chrobrzu znajdują się wyorane w tej miejscowości: kubek gliniany (ryc. 6 b) z uchem wyniesionym ponad krawędź (na polu Muchy) oraz czworościenna siekierka ze zwężonym obuchem, wykonana z krzemieniaka (na polu Niedzieli), należąca do południowej grupy kultury czasz lejewatych.



Ryc. 3. Młodzawy, pow. Pińczów. Dwie siekierki dwuściennie z diorytu

Rys. T. Wenhryniewicz

9. Chroberz, pow. Pińczów, st. 2<sup>o</sup>. Na małym wzniesieniu namuliskowym pośród rozlewisk Nidy na lewym brzegu obok trzeciego mostu na wschód od Chrobrza znaleziono odłupek krzemienisty oraz mały fragment naczynia wczesnośredniowiecznego. Z tego stanowiska pochodzi również siekierka dwuścienna z ostrym obuchem, wykonana z surowca nadbużańskiego. Ponadto w czasie niwelacji terenu przez wojska niemieckie znaleziono tam: a) naczynko gruszkowate (ryc. 7 a) kultury wstęgowej malowanej; b) topór łódkowaty z tępym obuchem, wykonany z diorytu. Zabytki te stanowią obecnie własność Szkoły Podstawowej w Chrobrzu.

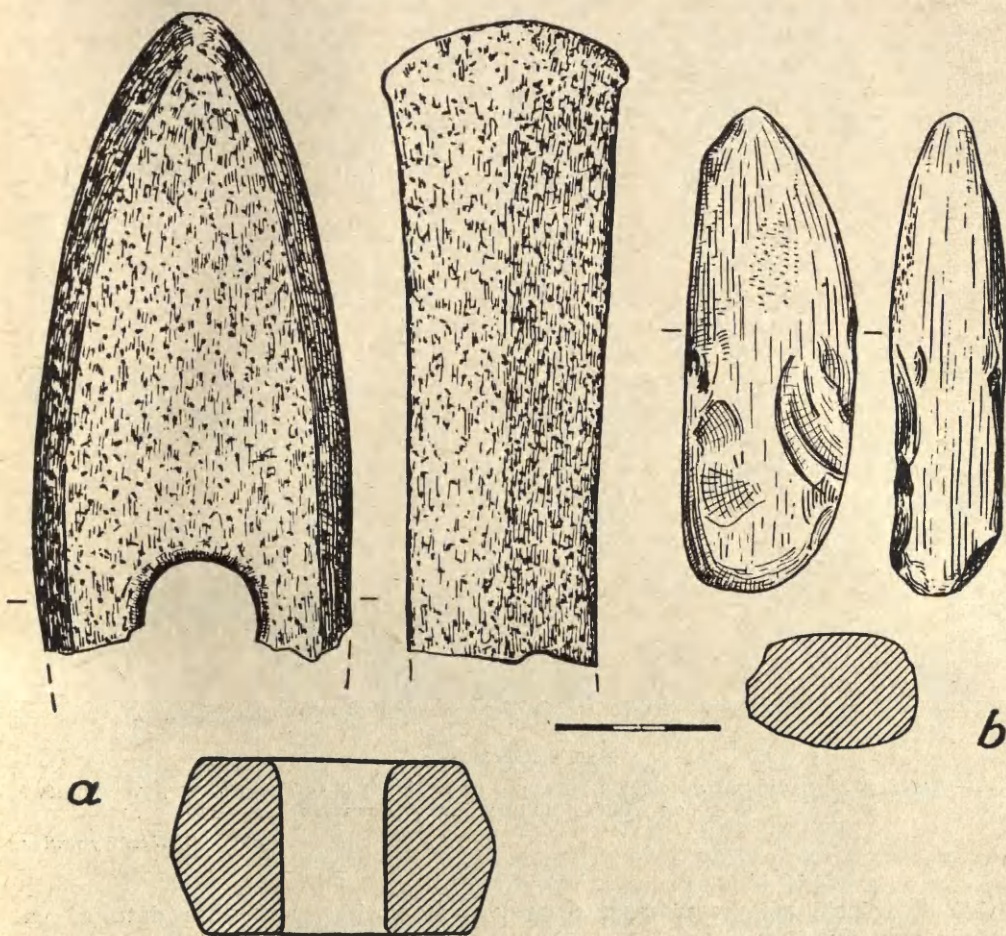
10. Chroberz, pow. Pińczów, punkt 3. Poniżej terasy lessowej, na terenie zalewowym po prawym brzegu Nidy, na łąkach pomiędzy gorzelnią a Nidą, znaleziono fragment siekierki czworościennej o wąskim obuchu (wtórnie używanym do tłuczenia), wykonanej z krzemienia pasiastego (nie pochodzącego jednak z kopalni w Krzemionkach Opatowskich). Zbiory — szkoła podstawowa w Chrobrzu.

11. Chroberz, pow. Pińczów, st. 4. W ogrodzie i na polu należącym do szkoły podstawowej, znajdującym się na zboczu terasy lessowej, znaleziono fragmenty na-

<sup>6</sup> Jako stanowisko 1 określam grodzisko „Zameczysko“ w Chrobrzu.



czyń neolitycznych, lużyckich (?) i późnorzymskich (ceramika siwa). Ponadto w zbiorach wymienionej szkoły znajdują się znalezione na tym terenie: a) 2 pół-fabrykaty toporów (ryc. 7 b) granitowych, w tym jeden łódkowaty; b) 4 kuliste rozcieracze granitowe.



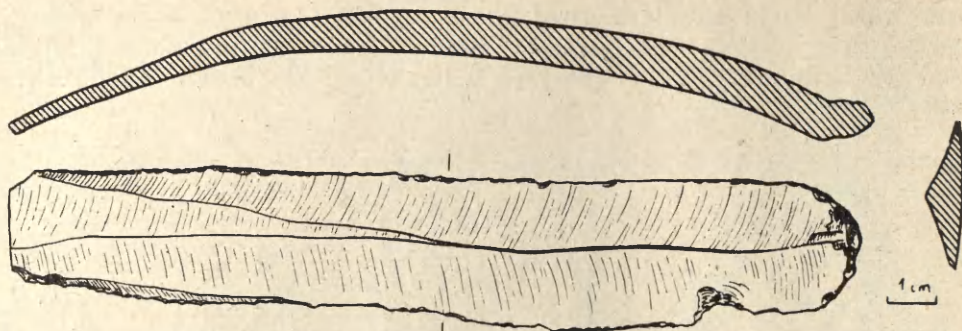
Ryc. 4. Młodzawy, pow. Pińczów:

a — fragment topora kultury czas lejowatych; b — siekierka o formie kilofika kultury czas lejowatych (?)

Rys. T. Wenhryniewicz

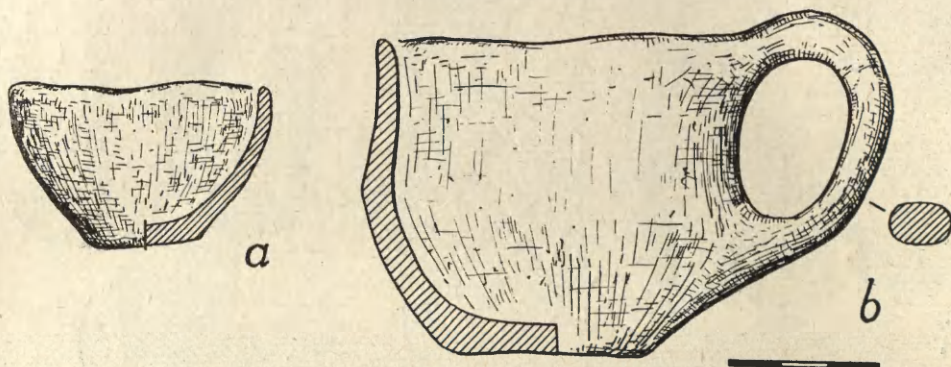
12. Chroberz, pow. Pińczów, st. 5. W obrywie drogi prowadzącej z folwarku Technikum Rolniczego do szosy Pińczów — Wiślica, obok toru kolejki wąskotorowej, na polu należącym do Technikum Rolniczego zebrano szereg dużych fragmentów ceramiki z okresu lateńsko-rzymskiego i celtyckiej, jak: czarnej misy gładzonej, naczynia wiaderkowatego z domieszką grafitu, zdobionego żłobkami pionowymi ze śladami nitu żelaznego, misy gładzonej z ornamentem palcowym oraz obmazywanych naczyń zasobowych. Znalezione też kości ludzkie i zwierzęce. Według miejscowych informacji na polu tym miano znajdować groby szkieletowe.





Ryc. 5. Mozgawa, pow. Pińczów. Wiór krzemienisty

Rys. T. Wenhryniewicz



Ryc. 6. Ceramika:

a — Teresów, pow. Pińczów. Małe naczynko neolityczne; b — Wojstawice, pow. Pińczów. Kubek gliniany kultury czas lejowatych

Rys. T. Wenhryniewicz

Ogólnie jednak, nie przesądzając charakteru stanowiska, można je datować na okres pomiędzy I w. p.n.e. a I w. n.e.<sup>7</sup>

Ponadto znajdują się w zbiorach szkoły podstawowej jeszcze następujące zabytki z okolic Chrobrza: a) siekierka czworościenna o grubym obuchu, wykonana z zielonego łupku (kultura z cyklu wstęgowych); b) fragment topora o grubym obuchu, wykonanego ze skały krystalicznej; c) siekierka dwuścienna, motyczkowata, wykonana z bazaltu lub pokrewnych skał wulkanicznych; d) siekierka czworościenna ze ścienionym obuchem, wykonana z surowca krystalicznego; e) ? klinik z nieznanego surowca miejscowego<sup>8</sup>.

<sup>7</sup> O istnieniu osady rzymskiej w Chrobrzu wspomina J. Żurowski, nie podając jednak jej lokalizacji. J. Żurowski, *Sprawozdanie z działalności Urzędu Konserwatorskiego na okręg krakowski*, „Wiadomości Archeologiczne”, t. 6:1921, s. 175.

<sup>8</sup> Ponadto w czasie wycieczki poszukiwawczej w r. 1959 mgr T. Kulczycka na polach pomiędzy lasami chroberskimi a torem kolejki znalazła fragment siekierki krzemiennej.



13. Wola Chrobberska, pow. Pińczów. W zbiorach szkoły w Chrobrzu znajduje się fragment dużej siekiery czworościennej, wykonanej z krzemienia jurajskiego, znalezionej na kulminacji wzgórza, na głównej drodze prowadzącej przez wieś.

14. Złota, pow. Pińczów. W obrywie lessowym, powstałym przez pobieranie gliny, na skrzyżowaniu dróg polnych na północny wschód od wsi, obok kapliczki widoczne jest cmentarzysko szkieletowe o nie określonej przynależności kulturowej. W czasie badań powierzchniowych nie znaleziono tam fragmentów ceramiki, jednak według informacji miejscowej ludności przy szkieletach znajdowano naczynia.

15. Krzyżanowice Dolne, pow. Busko, punkt 1. Na wschód od promu na Nidzie, pomiędzy Młodzawami Dużymi a Krzyżanowicami Dolnymi, na terenie zalewowym (pola Sarny i Kowalskiego) znaleziono fragmenty naczyń z okresu rzymskiego i wczesnośredniowiecznych.

16. Krzyżanowice Dolne, pow. Busko, punkt 2. Na terenach zalewowych pomiędzy Nidą a wsią, na polach Barana i Zuberera, naprzeciw sklepu Gminnej Spółdzielni znaleziono fragmenty naczyń wczesnośredniowiecznych.

17. Krzyżanowice Dolne, pow. Busko, punkt 3. Na polu plebańskim, sąsiadującym bezpośrednio od północnego zachodu z kościołem, stwierdzono fragmenty naczyń neolitycznych, późnorzymskich (ceramika siwa) i późnośredniowiecznych.

18. Krzyżanowice Dolne, pow. Busko, punkt 4. Na polu położonym pomiędzy kościołem parafialnym a cmentarzem znaleziono ceramikę wczesnośredniowieczną.

19. Krzyżanowice Dolne, pow. Busko, punkt 5. Przy drodze z Krzyżanowic do Chrobrza, na polu pomiędzy domami nr 1 i 2, znaleziono fragmenty naczyń z okresu rzymskiego i nie określonych.

20. Krzyżanowice Dolne, pow. Busko, punkt 6. Na polach zawartych w trójkącie pomiędzy drogą z Krzyżanowic do Woli Zagojskiej a drogą z Krzyżanowic do Chrobrza znaleziono fragmenty ceramiki neolitycznej, łuzycyckiej (?) i późnorzymskiej.

Ponadto na głównej drodze w Krzyżanowicach Dolnych w pobliżu kościoła znaleziono siekierkę czworościenną o bardzo grubym zwięzającym się nieco obuchu, wykonaną z nie znanego miejscowego surowca krzemienno-glinitego.

21. Zagość, pow. Busko, punkt 1. Na polach położonych poza pierwszym pasem pól znajdujących się jeszcze na terenie zalewowym, na południowy wschód od wsi, znaleziono ułamki ceramiki późnorzymskiej i wczesnośredniowiecznej oraz nóż żelazny.

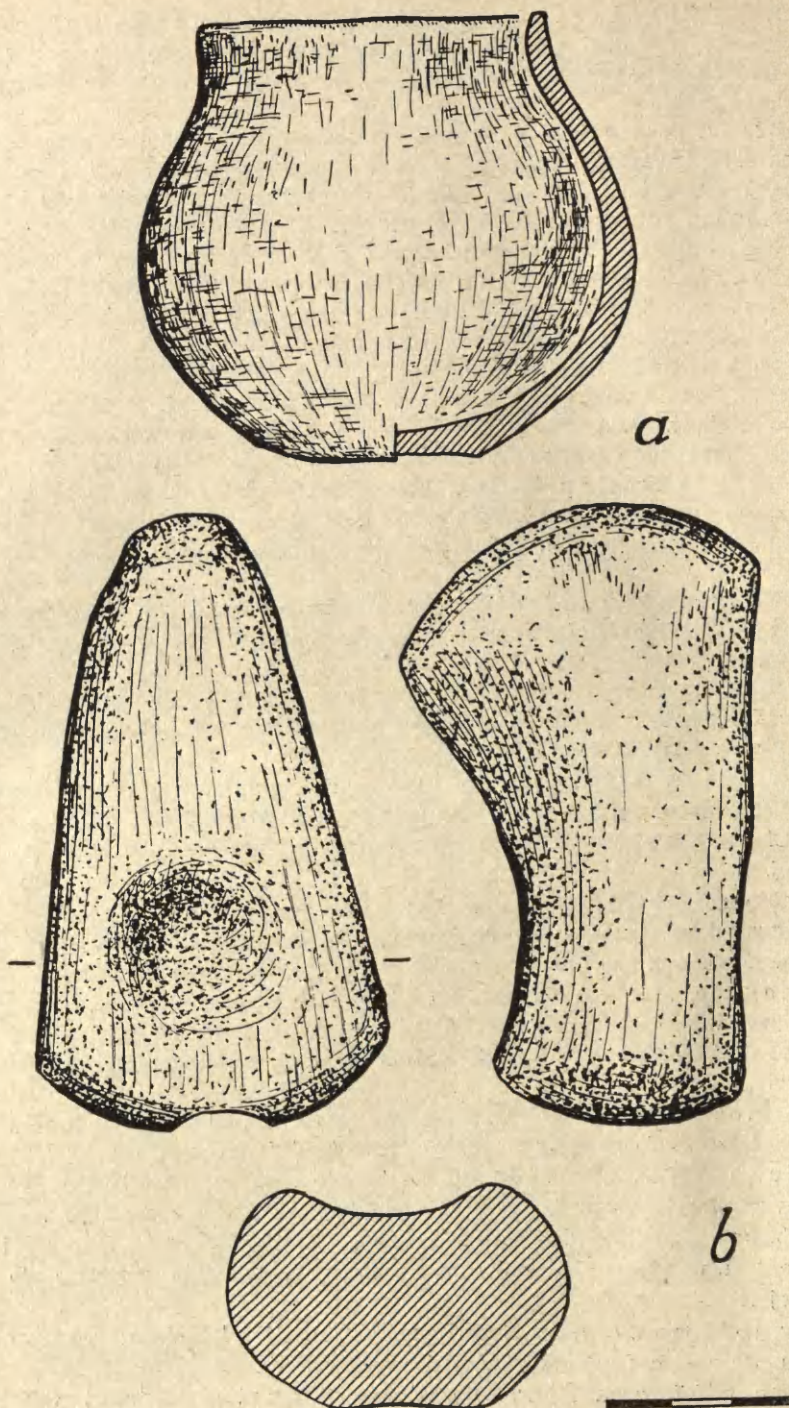
22. Zagość, pow. Busko, punkt 2. W ogrodzie plebańskim położonym wokół kościoła znaleziono fragmenty naczyń wczesnośredniowiecznych.

23. Zagość Nowa, pow. Busko, punkt 1. Na północny wschód od wsi w kulminacyjnym punkcie wzgórza (pole Jakubczyka) znaleziono fragmenty naczyń neolitycznych. Jeden z ułamków bardzo kruchy, z dużą domieszką tłuczni i piasku, z ornamentem w postaci łuczków paznokciowych, należący zapewne do kultury prafińskiej (?).

24. Zagość Nowa, pow. Busko, punkt 2. Poniżej kulminacji wzgórza na polu M. Prusia znaleziono fragmenty naczyń wczesnośredniowiecznych.

25. Skotniki, pow. Busko. Na północ od drogi prowadzącej z Zagości do Skotnik na kulminacji wzgórza znaleziono fragmenty naczyń wczesnośredniowiecznych.





Ryc. 7. Chroberz, pow. Pińczów:

a — stan. 2. Gruszkowate naczynko kultury morawskiej malowanej; b — stan. 4. 2 półfabrykaty toporów granitowych

Rys. T. Wenhrynowicz



Badania powierzchniowe pozwoliły stwierdzić istnienie równie gęstego osadnictwa zarówno na urodzajnym prawym brzegu Nidy, jak i na lewym brzegu o niezbyt urodzajnym podłożu gipsowym. Osadnictwo schodzi również w dolinę rzeki na tereny podmokłe, zalewowe, i to nie tylko w okresach późnorzymskim i wczesnośredniowiecznym (Krzyżanowice Dolne, punkt 1 i 2; Zagość, punkt 1), lecz także w młodszej epoce kamienia. Na szczególną uwagę zasługuje tutaj stanowisko 2 w Chrobrzu, na polach zwanych „grody“ lub „grady“. Jest to niewielka kępa, nieznacznie wyniesiona (ok. 0,5 m) ponad rozlewiska Nidy. Znaleziono na niej materiały neolityczne i wczesnośredniowieczne (?) pozwalają przypuszczać, iż powodem zasiedlenia tego terenu była jego naturalna obronność. Nie wiadomo jednak, czy nazwa pól wskazuje istotnie na występowanie tam grodu wczesnośredniowiecznego, co ze względu na bliskie sąsiedztwo grodziska w Chrobrzu wydaje się mało prawdopodobne.

Dość obficie występują znaleziska neolityczne. Wśród nich na pierwszy plan wysuwają się stanowiska i znaleziska kultury czas lejuwaty, które wraz z odkrytym w r. 1959 grobem ze Stradowa, pow. Kazimierza Wielka, i osadą otwartą w Zawarży, pow. Pińczów<sup>9</sup>, tworzą na prawobrzeżnych lessowych terenach Nidy dość znaczne skupisko. Ponadto duża ilość narzędzi krzemiennych oraz znalezisko domniemanego kilofa pozwalają przypuszczać, że gdzieś w sąsiedztwie istnieje, być może, kopalnia krzemienia, co oczywiście wymaga dokładnych poszukiwań.

Kończąc niniejsze uwagi należałoby jeszcze podkreślić fakt zgodności występowania materiałów wczesnośredniowiecznych z danymi ze źródeł pisanych. Znaleziono je bowiem w takich miejscowościach, jak: Młodzawy, wymienione w źródłach pisanych po raz pierwszy w r. 1326<sup>10</sup>; Chroberz, znany już jako własność księżęca w drugiej połowie wieku XII<sup>11</sup>; Zagość, w którym w latach 1172—1176 zostaje ufundowany klasztor Joannitów<sup>12</sup>, czy Krzyżanowice, będące siedzibą zakonu premonstrantek już w końcu XII wieku<sup>13</sup>. Szczegółowe natomiast poszukiwania w innych miejscowościach dały wyniki negatywne, chociaż znajdowano tam materiały z innych okresów.

Wszystkie wysunięte tu przypuszczenia wymagają jednak potwierdzenia w dalszych badaniach powierzchniowych i wykopaliskowych i nie mogą służyć za podstawę jakichś ogólniejszych stwierdzeń. Niemniej należy podkreślić jeszcze raz dużą gęstość zasiedlenia omawianego terenu, jeżeli badania prowadzone na tak wąską skalę mogły przynieść tak obfite materiały.

*Zakład Archeologii Polski IHKM PAN  
w Krakowie*

<sup>9</sup> J. Gromnicki, *Grób kultury czas lejuwaty w Stradowie, pow. Kazimierza Wielka*, „Spraw. Archeol.”, t. 13:1961, s. 9; A. Kulczycka, *Sprawozdanie ze wstępnych badań archeologicznych na terenie osady kultury czas lejuwaty w Zawarży, pow. Pińczów*, „Spraw. Archeol.”, t. 13:1961, s. 17.

<sup>10</sup> *Monumenta Poloniae Vaticana*, t. I, *Acta camerae apostolicae*, ed. J. Ptaśnik, Kraków 1913, s. 153.

<sup>11</sup> *Kodeks dyplomatyczny Małopolski*, t. I, wyd. F. Piekosiński, Kraków 1876, p. 3.

<sup>12</sup> W dokumencie fundacyjnym klasztoru Joannitów w Zagościu z lat 1172—1176 wymienionych jest 10 ludzi księżęcych z Chrobrza (*Kodeks dyplomatyczny Małopolski*, t. I, p. 3).

<sup>13</sup> Pierwszy dokument wydany dla tego klasztoru zachował się dopiero z r. 1253 (*Kodeks dyplomatyczny Małopolski*, t. II, nr 442).



## ЭЛЬЖБЕТА ДОМБРОВСКА

## ОТЧЁТ ОБ АРХЕОЛОГИЧЕСКОЙ РАЗВЕДКЕ В БАСЕЙНЕ НИЗОВЬЯ РЕКИ НИДА

Во время раскопок на городище „Замчыско” в Хробжу осенью 1959 года проведено в бассейне низовья реки Нида археологическую разведку на отрезках Млодзавы Дуже — Злота а также Кжыжановицэ Дольнэ — Скотники. Их целью была инвентаризация поселения высоких берегов Нида и наводненных территорий а также поиски следов раннесредневекового поселения в местностях известных по писанным источникам.

В результате исследований обнаружено 24 новых стоянок и поселенческих пунктов, вмещающих обыкновенно материал из разных эпох. В этом числе из младшего каменного века происходит 17 стоянок, лужицкая культура — 3, провинциально римский период — 10 (вмещают по большей части „сивую” керамику), раннесредневековый период — 10.

Среди найденных памятников заслуживает внимания происходящий из окрестностей Мозгавы, рай. Пиньчув, кремневый топорик формой приближенный к кирке. Памятники этого типа по характеру как уникам связывается с эксплуатацией кремня.

Проведенные исследования дозволили констатировать, что поселение охватывает не только оба высокие берега реки Нида но проходит тоже на наводненные территории и то не только в римском и раннесредневековом периодах, но тоже в младшем каменном веке.

## ELŻBIETA DĄBROWSKA

## REPORT ON THE SURFACE EXAMINATIONS IN THE LOWER BASIN OF THE NIDA RIVER

During the 1959 excavations of the earthwork „Zamczysko“ at Chroberz, surface investigations were carried out in the lower basin of the Nida river along the sections from Młodzawy Duże to Złota and from Krzyżanowice Dolne to Skotniki. Their aim was to list settlements on the high banks of the Nida river and in the low-lying territories, as well as to discover remains of early medieval sites known from written records.

The researches resulted in the discovery of 24 new sites and settlement stations which generally comprised materials from several periods. Among the sites, 17 were of the Neolithic period, 3 belonged to the Lusatian culture, 10 were of the Provincial Roman period (with the predominance of „grey“ pottery), whereas 10 dated from the early Middle Ages.

Among the recovered objects of peculiar interest is a flint axe of pick-like shape, found in the environs of Mozgawa, district of Pińczów. Relics of this kind are extremely rare and usually are connected with flint mining.

The examinations performed have led to the conclusion that besides the two high banks of the Nida river, also the neighbouring low-lying regions were inhabited, and what is more not only in the Roman and the early medieval periods but in the Neolithic Age as well.