

Ryszard ZAJĄC

Łabędź niemy, *Cygnus olor* (GMELIN) w północno-zachodniej Polsce

Лебедь-шипун, *Cygnus olor* (GMELIN) в северо-западных районах Польши

The Mute Swan, *Cygnus olor* (GMELIN) in north-western Poland

[z 2 mapami i 1 wykresem w tekście]

Wstęp

Stan dawny i obecny

Wykaz stanowisk lęgowych

Wnioski

Piśmiennictwo

WSTĘP

W wyniku racjonalnej ochrony gatunkowej, liczebność łabędzia niemego w Polsce uległa bardzo znacznemu wzrostowi. Przepuszczalnie na obszar naszego kraju przypada największe zagęszczenie stanowisk lęgowych dzikiego łabędzia niemego na świecie. Jakkolwiek w wielu krajach europejskich, takich jak Anglia, Dania, Niemcy i Szwecja, ptak ten jest bardzo pospolitym gatunkiem lęgowym, nie wszędzie jego populacje rozwinęły się z ptaków pierwotnie dzikich i bez pomocy czy ingerencji człowieka. W Anglii łabędź niemy otoczony jest opieką już od kilkuset lat; angielskie łabędzie, to właściwie ptaki hodowane w warunkach naturalnych. W Niemczech pierwotnie dzika populacja zachowała się jedynie na terenie Meklemburgii; w Brandenburgii trzeba było ten gatunek restytuować po I wojnie światowej. Z wymienionych krajów tylko Danię i Szwecję zasiedla silna populacja ptaków dzikich, przy czym podobne zagęszczenie jak w Polsce występuje jeszcze tylko w południowej Szwecji. Na obszarze Azji natomiast, gdzie zasięg tego gatunku rozciąga się na przestrzeni wielu tysięcy kilometrów kwadratowych, poszczególne stanowiska są od siebie bardzo oddalone i nie tworzą tak silnych skupisk jak w Europie.

Ponieważ z terenu Polski brakuje jakiegokolwiek zbiorczych danych o liczebności tego ptaka, trudno oddać obraz jego populacji w dokładnych liczbach. Niniejsza praca jest próbą liczbowego ujęcia populacji łabędzia niemego na obszarze Pomorza, Wielkopolski i Ziemi Lubuskiej, a więc w tej części Polski, gdzie ptak ten — oprócz Mazur — ma swoje najliczniejsze stanowiska lęgowe. Praca dotyczy więc obszaru położonego między Wisłą a Odrą, a jej podstawę stanowią czteroletnie (1956—1959) badania terenowe autora, jak również szczegółowa ankieta, rozesłana w latach 1957—1959 do leśnictw i nadleśnictw oraz innych instytucji i osób prywatnych na omawianym terenie. Stan łabędzi lęgowych podany w niniejszej pracy jest stanem minimalnym, nie obejmującym danych z tych stanowisk, co do których istniały jakiegokolwiek wątpliwości, względnie o których w wyniku przeprowadzonej akcji ankietowej nie otrzymano w r. 1959 żadnych danych.

Praca niniejsza została wykonana w Poznańskim Oddziale Zakładu Ochrony Przyrody PAN oraz w Zakładzie Zoologii Ogólnej Uniwersytetu A. Mickiewicza w Poznaniu. Przeprowadzenie badań terenowych umożliwiły mi subwencje udzielone przez Zakład PAN.

Panu prof. drowi Jarosławowi URBAŃSKIEMU pragnę gorąco podziękować za kierownictwo nad pracą i udzielenie cennych rad, a zwłaszcza za liczne wskazówki oraz pomoc w poszukiwaniu niezbędnych pozyjeji piśmiennictwa.

STAN DAWNY I OBECNY

Z krajobrazem ziem północno-zachodniej Polski postać łabędzia związana jest od wieków. Bogate w jeziora tereny Pomorza, Wielkopolski i Ziemi Lubuskiej stanowiły niegdyś obszar jego zwartego występowania. Najstarsze wzmianki o łabędziu z tych ziem są nadzwyczaj skąpe. W swoim opisie Pomorza, Johannes MICRAELIUS (Johannis MICRAELII Antiquitates Pomeraniae oder sechs Bücher vom Alten Pommerlande, B. VI. Alten-Stettin, 1640) zalicza go do mieszkańców licznych jezior tej krainy. O występowaniu łabędzia na Pomorzu pisze także P. G. RZĄCZYŃSKI (Historia Naturalis Curiosa Regni Poloniae ..., Sandomiriae, 1721). Na stronie 279 tego dzieła czytamy: „In Prussia, inter Helam & Puckum, Balthico mari Cygni non pauci innatant, vere atq; autumnno: visitant quosdam lacus viciniore eidem mari, mansuefacti detinentur in stagnis seu piscinis majoribus.” (Niemalio łabędzi spotyka się w Prusach, pomiędzy Helem a Puckiem czy też na morzu Bałtyckim; jesienią odwiedzają niektóre jeziora w sąsiedztwie tego morza, zaś w stanie oswojonym trzymane są na większości stawów i hodowli rybnych). Jakkolwiek w czasach MICRAELIUSA czy RZĄCZYŃSKIEGO nie wyróżniano jeszcze obu pospolitych u nas gatunków łabędzi — *Cygnus olor* (GM.) i *C. cygnus* (L.), to jednak sama treść ich wzmianek wskazuje na to, iż chodzi tu wyłącznie lub prawie wyłącznie o pospolitszy i — w przeciwieństwie do drugiego — lęgowy na tych terenach gatunek łabędzia niemego.

W pierwszej połowie XIX w. HOMEYER (1837) potwierdza jego gnieźdzenie się na większości dużych jezior Pomorza. Z drugiej strony HORNSCHUCH i SCHILLING (1837) w publikacji z tego samego okresu, dotyczącej ptaków Pomorza, o łęgach łabędzia niemego nie wspominają, określając go jedynie nierzadkim na tych terenach ptakiem przelotnym. W r. 1871 HOLLAND w pracy o kręgowcach Pomorza podaje tylko 1 stanowisko łęgowe łabędzia niemego z jeziora Kopań w województwie koszalińskim (pow. Sławno). Podobnie DROSTE-HÜLSKOFF (1872) wykazuje ubóstwo stanu ilościowego łęgowej populacji tego ptaka na Pomorzu. Jakkolwiek wspomniani autorzy, traktując o ptakach w ogóle czy też poszczególnych ich gatunkach na rozległym obszarze Pomorza, posługiwali się przeważnie ogólnikami i nie określali w dokładniejszych cyfrach czy zestawieniach ich stanu liczbowego, należy przypuszczać, że liczebność niektórych gatunków łownych, w tym także łabędzia niemego była wprost alarmująca. Pruskie statystyki łowieckie wykazują np., iż w roku łowieckim 1885/86 zabito w całych ówczesnych Prusach ok. 4,5 miliona ptaków, w tym 227 dzikich łabędzi (GL. 1937). Większość tych ostatnich pochodziła z terenu Pomorza i Mazur i odnosiła się w dużym procencie do gatunku *Cygnus olor* (GM.).

Z początkiem XIX w. sporządził DETMERS (1912) dla celów łowieckich wykaz i mapę rozprzestrzenienia niektórych gatunków ptaków łęgowych w Niemczech. Dla omawianego tu obszaru dzisiejszej północno-zachodniej Polski podaje on tylko około 10 stanowisk łęgowych łabędzia niemego, w tym większość z terenu dzisiejszego województwa gdańskiego, a w szczególności z powiatu Starogard Gdański. Z tego samego okresu pochodzi praca DOBRICKA (1912), wyliczająca 5 stanowisk tego gatunku z Borów Tucholskich, w których pod koniec lat dziesiątych bieżącego stulecia gnieździło się 7—9 par. W różnych czasopismach ornitologicznych czy też przyrodniczych w ogóle, znaleźć można ponadto pojedyncze wzmianki o stanowiskach łęgowych łabędzia niemego, na podstawie których obraz stanu tego ptaka na omawianym obszarze na przełomie XIX i XX w. wypada jednak bardzo skromnie (ANONYMUS, 1894; HÜBNER, 1908; KOCH, 1912; MÜLLER, 1901; RINDT, 1896; SCHEELE, 1913; SCHRÖDER, 1913).

Podczas I wojny światowej i w krótkim okresie powojennym dokonano ostatecznego pogromu wśród szczątkowej już populacji omawianego ptaka. Nieliczne, pojedyncze stanowiska łęgowe łabędzia niemego na Pomorzu, dzięki opiece i zainteresowaniu ornitologów (ROBIEN, 1920 a, b; LENSKI, 1924) przetrwały najtrudniejszy okres powojenny, by po ostatecznym uchwaleniu ustawy o ochronie gatunkowej na obszarze ówczesnych Prus (8 VII 1920) stać się źródłem powolnej ekspansji tego ptaka na tereny, które niegdyś tak licznie zasiedlał.

Pod koniec okresu międzywojennego liczba stanowisk i par łęgowych była już pokaźna. Dane o stanie liczbowym łabędzia niemego na terenie Pomorza, Wielkopolski i Ziemi Lubuskiej za ten okres opublikowali: ROBIEN (1928,

1931), WODZICZKO (1929, 1938), FRASE (1936), LENSKI (1936), STEINBACHER (1938) i in. W świetle tych danych liczebność łabędzia niemego na omawianym terenie, a praktycznie biorąc na całym obszarze pomiędzy Wisłą a Odrą w połowie lat trzydziestych przedstawiała się — w porównaniu ze stanem z Mazur (SANDEN, 1939 oraz TISCHLER, 1941) następująco:

1. obszar położony między Wisłą a Odrą: około 115 par łęgowych na około 59 stanowiskach;

2. obszar położony na wschód od Wisły (w aktualnych granicach państwowych): około 500 par łęgowych na około 160 stanowiskach.

Druga wojna światowa nie miała już tak zgubnego wpływu na stan gatunku na omawianych ziemiach, jak pierwsza. Na wielu np. stanowiskach na Pomorzu łęgi trwają nieprzerwanie od 1945 r. do dziś. Lata pięćdziesiąte przynoszą wraz z pomyślnym rozwojem ruchu ochrony przyrody gwałtowny rozwój populacji i ekspansję gatunku na nie zajęte dotąd tereny. Pod koniec lat pięćdziesiątych stan ptaków łęgowych na obszarze pomiędzy Wisłą a Odrą był przeszło trzykrotnie wyższy niż w połowie lat trzydziestych. W r. 1959 na 208 stanowiskach gnieździły się tu 353 pary, z których 310 wyprowadziło 1346 młodych (tabela 1).

Tabela 1

Województwo (1)	Stanowisk łęgowych (2)	Par łęgowych		Ilość młodych (5)	Ptaków łęgowych ogółem (6)
		ogółem (3)	produk- tywnych (4)		
szczeecińskie	46	89	78	351	529
koszalińskie	56	110	101	432	652
gdańskie	37	48	39	157	253
bydgoskie	56	89	79	336	514
poznańskie	7	9	9	46	64
zielonogórskie	6	8	4	24	40
Ogółem	208	353	310	1346	2052

Przeciętna liczba młodych, które dożyły późnej jesieni, wynosi dla omawianego terenu 3,9 na jedną parę łęgową. Tak niska przeciętna u ptaków składających nierzadko 8 i więcej jaj jest zastanawiająca. Jedną z przyczyn jest stosunkowo duża (10,2%) liczba par łęgowych, które z jakichkolwiek powodów nie miały młodych, a także stopniowy ubytek młodych w ciągu lata i jesieni wskutek infekcji różnymi pasożytami, rabunku ptaków drapieżnych, lisów i z wielu innych przyczyn. Średnia ilość młodych późną jesienią dla samych par produkcyjnych jest większa i wynosi 4,3 (310 par i 1346 młodych). Odpowiednio wyższa byłaby średnia liczba młodych na parę w okresie ich wylęgania, ale dla jej obliczenia trzeba by dokładnych danych o ilości wylętych piskląt, co ze względu na charakter pracy było niemożliwe.

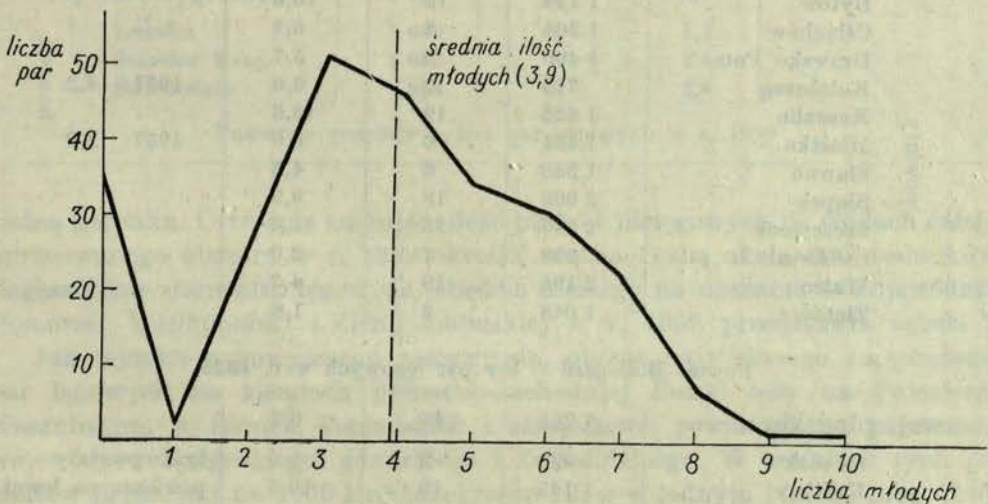
Liczbę ptaków niełęgowych, wskutek ich większej ruchliwości, trudniej jest ustalić. Ankieta wykazała obecność ok. 370 ptaków niełęgowych na całym opracowywanym obszarze, latem i jesienią roku 1959, nie obejmując jednak wszystkich stanowisk, na których ptaki te przebywają. Na Zalewie Szececińskim takim stanowiskiem, gdzie można je w większych stadach obserwować corocznie, są pływizny położone niedaleko południowego brzegu wyspy Wolin.

Tabela 2

Zestawienie liczby młodych u poszczególnych par

liczba młodych w 1 legu (1)	0	1	2	3	4	5	6	7	8	9	10
liczba par (2)	35	2	25	51	46	34	30	22	7	1	1

W czerwcu 1956 r. K. WOLK naliczył tu w jednym stadzie 52 osobniki; w rok później, w lipcu obserwowałem stado złożone z 37 ptaków. Na Zalewie Kamieńskim, koło Kamienia Pomorskiego, w tym samym okresie 1958 r. przebywało 31 niełęgowych ptaków. Ponadto pojedyncze pary niełęgowych łabędzi, przeważnie osobniki jeszcze niedojrzałe w wieku 2–3 lat zajmują często na okres lata takie zbiorniki wodne, na których od dawna, albo wcale jeszcze nie spotykano tego gatunku. Pary takie, wypierane przez ptaki lęgowe na



Rys. 1. Wykres ilości młodych u poszczególnych par

zbiorniki dotąd nie zajęte, szczególnie na krańcach obszaru lęgowego — w tym przypadku na granicy południowej, na terenie województw poznańskiego i zielonogórskiego, są jednym z głównych czynników warunkujących zaznaczającą się tak wyraźnie, szczególnie w ostatnich latach, ekspansję teryto-

Tabela 3

Jednostka administracyjna (1)	Powierzchnia w km ² * (2)	Par łęgowych		Uwagi (5)
		w r. 1959 (3)	na 1000 km ² (4)	
woj. szczecińskie	12 677	89	7,0	
powiaty				
Chojna	1 329	1	0,7	
Choszczno	1 279	8	6,1	
Goleniów	1 088	2	1,8	
Gryfice	1 004	7	6,8	
Gryfino	914	1	1,0	
Kamień Pom.	668	7	10,4	
Łobez	952	16	16,8	
Myślibórz	1 058	3	2,8	
Nowogard	645	3	5,8	
Pyrzyce	989	14	14,2	
Stargard Szcz.	1 256	3	2,5	
Szczecin	957	18	18,8	
Wolin	538	6	11,1	
woj. koszalińskie	17 974	110	6,1	
powiaty				
Bytów	1 129	12	10,6	
Człuchów	1 304	8	6,1	
Drawsko Pom.	1 400	8	5,7	
Kołobrzeg	713	0	0,0	1957: 4,2
Koszalin	1 425	19	13,3	
Miastko	1 454	0	0,0	1957: 2,0
Sławno	1 340	6	4,5	
Słupsk	2 005	18	8,9	
Szczecinek	2 147	25	11,6	
Świdwin	999	2	2,0	
Walcz	2 105	10	4,7	
Złotów	1 043	2	1,8	
Powiat Białogard — bez par łęgowych w r. 1959				
woj. gdańskie	7 785	48	6,2	
powiaty				
Gdańsk	1 090	2	1,8	tylko powiaty położone po lewej stronie Wisły
Kartuzy	1 145	12	10,5	
Kościerzyna	1 137	11	9,7	
Lębork	1 133	3	2,6	
Starogard Gd.	1 164	19	16,3	
Tczew	693	1	1,4	
Powiaty Puck i Wejherowo — bez par łęgowych w r. 1959				

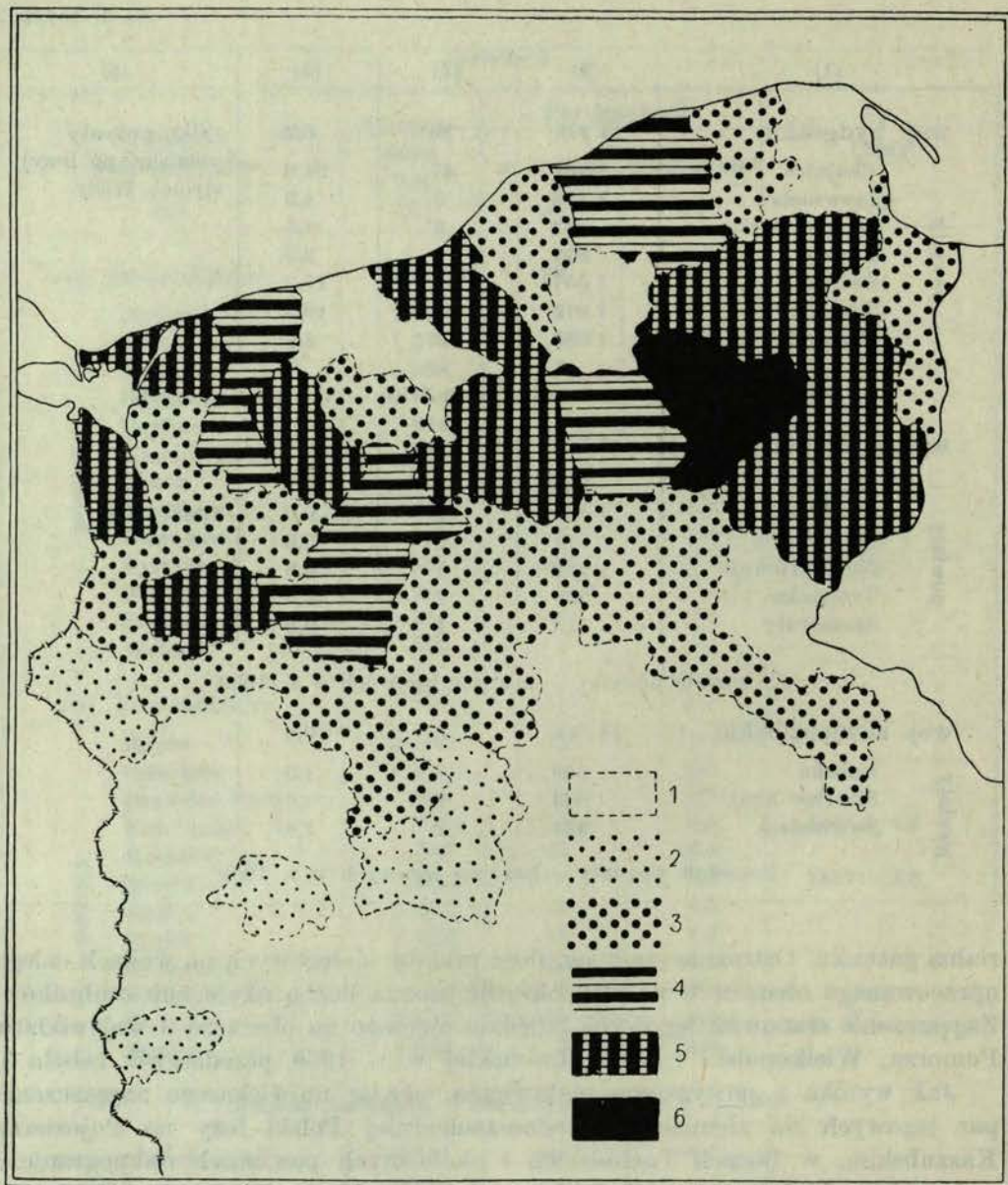
* Wg Rocznika Statystycznego 21, GUS Warszawa 1961, tabl. 3, pp. 14—20.

c. d. tabeli 3

	(1)	(2)	(3)	(4)	(5)
woj. bydgoskie		14 279	89	6,2	tylko powiaty położone po lewej stronie Wisły
powiaty					
Chojnice		1 907	47	24,6	
Inowrocław		1 156	5	4,3	
Sępólno Kraj.		662	3	4,5	
Szubin		864	2	2,3	
Świecie		1 557	16	12,2	
Tuchola		1 012	11	10,9	
Wyrzysk		1 088	5	4,6	
Pozostałe powiaty po lewej stronie Wisły – bez par łęgowych					
woj. poznańskie		26 723	9	0,4	1958: 1,8
powiaty					
Czarnków		887	3	3,4	
Gniezno		1 137	0	0,0	
Międzychód		779	2	2,6	
Nowy Tomyśl		1 290	1	0,8	
Trzcianka		986	2	2,0	
Szamotuły		1 110	1	0,9	
Pozostałe powiaty – bez par łęgowych w r. 1959					
woj. zielonogórskie		14 514	8	0,6	
powiaty					
Lubsko		669	1	1,5	
Strzelce Kraj.		1 063	5	4,6	
Świebodzin		824	2	2,4	
Pozostałe powiaty – bez par łęgowych w r. 1959					

rialną gatunku. Ostrożnie szacując, ilość ptaków niełgowych na wodach całego opracowanego obszaru w r. 1959 określić można liczbą około 500 osobników. Zagęszczenie stanowisk łęgowych łabędzia niemego na obszarze 6 województw Pomorza, Wielkopolski i Ziemi Lubuskiej w r. 1959 przedstawia tabela 3.

Jak wynika z powyższego zestawienia, obszar największego zagęszczenia par łęgowych na ziemiach północno-zachodniej Polski leży na Pojezierzu Kaszubskim, w Borach Tucholskich i okolicznych powiatach na pograniczu województw bydgoskiego, gdańskiego i koszalińskiego. W sześciu z tych powiatów liczba par na 1000 km² przekracza 10, a w jednym z nich (pow. Chojnice) osiąga rekordową na Pomorzu wysokość blisko 25 par. Ten stan rzeczy tłumaczy się nie tylko dogodnymi warunkami terenowymi (wiele płytkich, śródlęśnych jezior), lecz także bardzo wysoką kulturą ochraniarską miejscowej ludności. Na wielu stanowiskach łabędzie gnieźdzą się tu nieprzerwanie od czasów przedwojennych, otoczone opieką władz leśnych oraz mieszkańców pobliskich osiedli.



Mapa 1. Zagęszczenie par lęgowych łabędzia niemego (*Cygna olor* Gm.) w północno-zachodniej Polsce. Na 1000 km² przypada 1 – 0 par; 2 – >1 par; 3 – 1 – 5 par; 4 – 5 – 10 par; 5 – 10 – 20 par; 6 – 24,6 par.

Chociaż w kilku powiatach Pomorza Środkowego i Zachodniego (Koszalin, Szczecin, Pyrzyce, Łobez, Kamień Pom. i Wolin) ilość par lęgowych na 1000 km² przekracza liczbę 10, to jednak ich obszar nie tworzy tak zwartej centrum, jak omówione wyżej tereny Pojezierza Kaszubskiego.

Stan łabędzia niemego na obszarze położonym między Wisłą a Odrą, jak i w ogóle w całej Polsce (dla obszaru położonego na wschód od Wisły, SOKOŁOWSKI, 1960, szacuje stan tego ptaka w r. 1958 na 1500 par lęgowych i 2500 ptaków nielegowych) jest zadowalający. Jednorazowe ujęcie liczbowe stanu populacji łabędzia niemego na naszych terenach wobec stałej tendencji poszerzania zasięgu i wzrostu jego liczebności już po niewielu latach staje się nieaktualne.

Na podstawie zgromadzonego w niniejszej pracy materiału można wyznaczyć południową granicę zasięgu lęgowego łabędzia niemego w Polsce, a tym samym we wschodniej części Europy Środkowej. Granica ta o kierunku równoleżnikowym przebiega następująco: od ujścia Nysy Łużyckiej w górę Odry do Kanału Obrzy, Obrą do Kościana, dalej wzdłuż linii Kościan — Śrem i Wartę w górę jej biegu aż do ujścia Neru, następnie wzdłuż Neru i Bzury do Wisły. Na wschód od Wisły granica ta przebiega prawdopodobnie w górę Bugu lub Narwi do wschodniej granicy państwowej.

WYKAZ STANOWISK LĘGOWYCH¹

A. Województwo szczecińskie. 1959: 89 par lęgowych, z których 78 wyprowadziło 351 młodych.

I. Powiat Chojna. 1959: 1 para i 4 młode.

1. Bagna k. Boleszkowic (gr. i l. Boleszkowice, n. Namysłin): 1956 — 1 para lęgowa po raz pierwszy. W r. 1957 samica została zastrzelona na gnieździe. Ptaki powróciły dopiero w r. 1959; 1 para i 4 młode.

II. Powiat Choszczno. 1959: 8 par lęgowych, z których 7 wyprowadziło 20 młodych.

2. Jez. Somite (gr. ?): 1901 — lęgowy (MÜLLER, 1901). 1959 — brak danych.
3. Jez. Stawin (gr. miasto Choszczno, n. Dolice w pow. Pyrzyce): 1936 — 1 parę lęgową stwierdził tu RUTHKE (STEINBACHER, 1938). 1956 — gniazdowe (KARCZEWSKI); 1957 — 1 para lęgowa oraz 3 pary nielegowe; 1958 — 1 para i 4 młode oraz 3 pary nielegowe; 1959 — 2 pary i 5 (3+2) młodych.
4. Jez. Zanowo koło Karpina (gr. Kolki, n. Kiełpino, l. Kraśnik): od 1952 r. 1 para lęgowa. 1957 — 1 para i 3 młode; 1958 — 1 para bez młodych; 1959 — 1 para i 2 młode.
5. Jez. Breń (gr. Łasko, n. Wygon): 1935 — 1 para i 4 młode. 1936 — 1 para i 6 młodych (STEINBACHER, 1938). 1958 i 1959 — nie gnieździł się.

¹ Wykaz dotyczy Pojezierza Pomorskiego, Ziemi Lubuskiej i Wielkopolski w r. 1959 i w latach wcześniejszych.

Znaczenie skrótów użytych w wykazie stanowisk:

Jez. — jezioro; gr. — gromada; n. — nadleśnictwo; l. — leśnictwo; o. — oddział

6. Jez. Przytoczno (gr. Łasko, n. Wygon, o. 217 a): od 1945 r. 1 para lęgowa. 1958 — 1 para i 4 młode; 1959 — 1 para bez młodych.
7. Jez. Radęcino (gr. Łasko, n. Wygon): 1936 — 1 para nielegowa (STEINBACHER, 1938). 1959 — łabędzie nie gnieździły się na jeziorze.
8. Jez. Ostrowiec (gr. Radęcin, n. Głusko, l. Ostrowiec, o. 157): 1 para lęgowa od r. 1950. 1957 i 1958 — po 5 młodych; 1959 — 1 para i 4 młode oraz 2 pary nielegowe.
9. Jez. Kraśnik Duży (gr. Recz, n. Kiełpino, l. Kraśnik): od r. 1952 — 1 para lęgowa. 1957 — 7 młodych; 1958 — 2 młode i 1959 — 3 młode.
10. Jez. Piasecznik (gr. Sławęcin, n. Dolice, l. Brańcin): od 1950 r. 1 para lęgowa. 1956 — 2 młode; 1957 — 1 młody; 1958 — 2 młode i 1959 — 4 młode.
11. Jez. Rybnik (gr. ?, n. Bierzwnik, l. Rykowisko, o. 49): jezioro koło leśniczówki Czaplisko. Od 1945 r. 1 para lęgowa; 1950 — 1 para i 4 młode; 1958 — 1 para i 2 młode; 1959 — 1 para i 2 młode.

III. Powiat Goleniów. 1959: 2 pary lęgowe, młodych?

12. Jez. Dąbskie (gr. Lubeżyna, n. Wrzosowo, l. Lubeżyna): od 1950 r. 1 para lęgowa. 1955 — 6 młodych; 1956 — 5 młodych; 1957 — 7 młodych; 1958 — 5 młodych; 1959 — nadal 1 para lęgowa; brak danych co do ilości młodych.
13. Jez. Zielonczyn (gr. Racimierz, n. Stepnica, l. Miłowo): od 1956 r. 1 para lęgowa. 1957 i 1958 — po 2 młode; 1959 — 1 para bez młodych.

IV. Powiat Gryfice. 1959: 7 par, które wyprowadziły 40 młodych.

14. Jez. Pogorzelica (gr. Rogozina, n. Gryfice, l. Mrzeżyno, o. 27): lęgowe od r. 1950 (1 para). 1957 — 2 pary i 16 (9+7) młodych; 1958 — 2 pary i 10 (7+3) młodych; 1959 — 3 pary i 16 (6+6+4) młodych.
15. Jez. Liwia Łuża (gr. Śliwin): 1928 — kilka par lęgowych (ROBIEN, 1928). 1936 — 1 para lęgowa (LENSKI, 1936); 1958 — 20 par lęgowych oraz 20 ptaków nielegowych; 1959 — 4 pary i 24 (7+7+6+4) młodych.

V. Powiat Gryfino. 1959: 1 para i 7 młodych.

16. Jez. Weltyń (gr. Weltyń, n. Chwarstnica, l. Weltyń, o. 14): od 1946 r. 1 para lęgowa. 1958 — 1 para i 7 młodych; 1959 — 1 para i 7 młodych.

VI. Powiat Kamień Pomorski. 1959: 7 par lęgowych, z których 6 wyprowadziło 36 młodych.

17. Jez. Okonie (gr. i n. Golezewo): 1957 — 1959: 1 para nielegowa.
18. Jez. Samlino (gr. i n. Golezewo): 1936 — 1 para lęgowa (LENSKI, 1936). Po wojnie 1 para lęgowa od r. 1948; 1958 — bez młodych; 1959 — 7 młodych.
19. Ujście Grzybniicy k. Skarchowa (Zalew Kamiński, gr. Jarszewo): 1957 — 2 pary i 15 (8+7) młodych; 1958 — 3 pary lęgowe; 1959 — brak danych.
20. Zatoka Skoszeńska (Zalew Szczeciński, gr. Reclaw): 1936 — 1 para lęgowa (LENSKI, 1936). 1959 — brak danych.
21. Jez. Ostrowo (= Wiejkowskie, gr. i l. Troszyn, n. Kamień Pom.): lęgowe od r. 1946. 1951 — 3 pary lęgowe; 1956 — 10 par (KARCZEWSKI); 1957 — 5 par i 24 młodych (7+6+6+4+1, — ZAJĄC, 1957); 1958 — 5 par lęgowych oraz 6 ptaków nielegowych; 1959 — 5 par i 29 (8+7+6+5+3) młodych.

22. Jez. Piaski (gr. i l. Troszyn, n. Kamień Pomorski): od 1956 r. 1 para lęgowa. 1957 — 5 młodych; 1958 — 6 młodych; 1959 — 5 młodych, które padły z początkiem jesieni.

VII. Powiat Łobez. 1959: 16 par lęgowych, z których 14 wyprowadziło 77 młodych.

23. Jez. Woświn (gr. Cieszyno, n. Chociwel, l. Wieleń, o. 2): 1936 — 2 pary lęgowe (LENSKI, 1936). Po wojnie, lęgowe od r. 1949. 1949 — 1 para lęgowa; 1957 — 4 pary lęgowe i tylko 1 młody; 1958 — 4 pary i 25 (7+6+6+6) młodych; 1959 — 3 pary i 20 (8+7+5) młodych.
24. Jez. Uniemie (gr. Dobieszewo, n. Łobez, l. Uniemie): od r. 1955, 1 para lęgowa. 1957 — 7 młodych; 1958 — 6 młodych i 1959 — 6 młodych.
25. Jez. Brzeźniak (gr. i n. Łobez, l. Strzemiele): 1959 — po raz pierwszy 1 para lęgowa; 6 młodych.
26. Jez. Biały Zdrój (= Strzemiele, gr. i n. Łobez, l. Strzemiele): od 1945 r. 1 para lęgowa. 1958 — 6 młodych; 1959 — 7 młodych.
27. Jez. Dąbie (gr. Płoty, n. Resko Płn., l. Dąbie): od 1955 r. 1 para lęgowa. 1958 — bez młodych; 1959 — 2 pary lęgowe i 6 młodych.
28. Jez. Karczewie (gr. Płoty, n. Resko Zach.): 1959 — po raz pierwszy 1 para lęgowa; bez młodych.
29. Jez. Potuliniec (gr. i n. Płoty): od 1958 r. 1 para lęgowa (NIEWĘGŁOWSKI, 1958). 1958 — 4 młode; 1959 — 5 młodych (NIEWĘGŁOWSKI, in litt.).
30. Jez. Łabuń Mały (gr. i n. Resko, l. Łabuń Mały, o. 196): od 1954 r. 1 para lęgowa. 1954 — 6 młodych; 1955 — 7 młodych; 1956 — lęg zniszczony, 1957 — 8 młodych; 1958 — 6 młodych; 1959 — 9, później 8 młodych.
31. Jez. Okrzeja (gr. Rogowo, n. Łobez, l. Zelmowo): od 1953 r. 1 para lęgowa. 1958 i 1959 — po 6 młodych.
32. Jez. Mielno (gr. Sielsko): 1936 — 1 para lęgowa (LENSKI, 1936). 1956 — 1959: 1 para lęgowa; 1957 — 5 młodych; 1958 i 1959 — po 5 młodych.
33. Jez. Brzeźno (gr. Wiewiecko, n. Węgorzyno, l. Ginawa): od kilku lat gnieździ się tu jedna do dwóch par. 1958 — 2 pary i 8 (5+3) młodych; 1959 — 2 pary i 8 (4+4) młodych.
34. Jez. Mały Sambórz (= Chwarstno, gr. Winniki): 1936 — 1 para (LENSKI, 1936). Po wojnie gnieździ się tu od 1945 r. 1 para. Jej młode padają regularnie w wieku kilku tygodni. 1958 — 4 młode, padły jesienią; 1959 — 6 młodych, które również padły.

VIII. Powiat Myślibórz. 1959: 3 pary lęgowe, z których 2 wyprowadziły 13 młodych.

35. Jez. Sitno Wielkie (gr. Będargowo): 1920 — 1 para lęgowa (ROBIEN, 1920 b). 1959 — ptaki nie gnieździły się na jeziorze.
36. Jez. Pacynowo-Golenice, (gr. Golenice): od 1954 r. 1 para lęgowa. 1957 — 5 młodych; 1958 — 3 młode; 1959 — 7 młodych.
37. Jez. Polcko (= Pelcz, gr. Pelczyce, n. Wesołówka, l. Krzynki): od kilku lat jedna do dwóch par lęgowych. 1957 — 2 pary lęgowe. Jedna miała 8 młodych, druga była bez młodych; 1958 — 2 pary lęgowe; 1959 — 2 pary lęgowe, jedna 6 młodych, druga bez młodych.

IX. Powiat Nowogard. 1959: 3 pary lęgowe, z których dwie wyprowadziły 5 młodych.

38. Jez. Bładkowo (gr. Krzemienna, n. Nowogard w Radosławiu, l. Dobra): od 1945 r. 1 para lęgowa. 1956 i 1957 — bez młodych; 1958 — 2 młode; 1959 — 2 pary i 5 (3+2) młodych.

39. Jez. Nowogardzkie (gr. miasto Nowogard, n. Nowogard w Radosławiu, 1. Kulice): od 1950 r. 1 para lęgowa. 1958 — 2 młode; 1959 — bez młodych.
40. Jez. Olchowo (gr. Wyszomierz, 1. Ostrzyca): od 1950 r. 1 para lęgowa. 1957 — lęg zniszczony; 1958 — nie gnieździły się; 1959 — 1 para nielegowa.

X. Powiat Pyrzyce. 1959: 14 par lęgowych, które wyprowadziły 49 młodych.

41. Bagna k. Pomiatowa (gr. i n. Dolice, 1. Moskorzyn): 1956 — 1 para lęgowa (ŁACKI, 1959). 1958 — 1 para i 4 młode; 1959 — wskutek osuszenia bagien, łabędzie już się nie gnieździły.
42. Bagna k. Moskorzyna (gr. i n. Dolice, 1. Moskorzyn, oddziały 142 i 144): od 1955 r. 1 para lęgowa. 1957 — 4 młode; 1958 — 4 młode i 1959 — 5 młodych.
43. Jez. Płoń (gr. Lubiatowo): 1928 — 1 para (ROBIEN, 1928). 1936 — 3 stare ptaki przebywały często na jez. Płoń i pobliskim jeziorze Przywodzie (RUTHKE, 1936); 1936 — 3 pary lęgowe (LENSKI, 1936); 1959 — 8 par lęgowych i 26 młodych oraz ok. 30 ptaków nielegowych, w tym część młodych z lęgów z r. 1958.
44. Jez. Miedwie (gr. Obryta/Okunica): 1920 — 1 para gniazdowa (ROBIEN, 1920 b). 1927 — w październiku obserwowano 1 parę i 7 młodych; 1928 — 1 gniazdo (ROBIEN, 1928). Po wojnie, od r. 1945 gnieździ się tu od dwóch do czterech par. 1958 — 4 pary lęgowe i tylko 8 młodych; 1959 — 5 par lęgowych i 18 młodych oraz 3 pary nielegowe.

XI. Powiat Stargard Szczeciński. 1959: 3 pary lęgowe, z których 2 wyprowadziły 11 młodych.

45. Jez. Dobrzany (gr. i n. Dobrzany): 1957 — 1959, 1 para lęgowa. 1957 — 3 młode; 1958 i 1959 — po 5 młodych.
46. Bagna k. Dobrzan (gr. i n. Dobrzany): 1957 — 1959, 1 para lęgowa. 1957 — 3 młode; 1958 — 2 młode; 1959 — bez młodych.
47. Jez. Szadzko (gr. Tarnowo, n. Dobrzany): 1936 — 1 para lęgowa (LENSKI, 1936). 1955 — 1959: 1 para lęgowa. 1958 — 7, później 5 młodych; 1959 — 6 młodych.

XII. Powiat Szczecin. 1959: 18 par lęgowych, z których 17 wyprowadziło 66 młodych.

48. Jez. Dołuje (gr. i l. Dołuje, n. Tanowo, o. 236 a): od 1954 r. 1 para lęgowa. 1958 i 1959 — bez młodych.
49. Jez. Nowowarpieńskie (gr. Nowe Warpno): 1894 — 3 stare ptaki, z których 2 przystąpiły do lęgu (ANONYMUS, 1894). 1959 — brak danych.
50. Jez. Karpino (gr. Jasionica, n. Trzebież, 1. Karpin): 1896 — gniazdowy (RINDT, 1896). 1908 — gniazdowy (HÜBNER, 1908). 1920 — 1 para lęgowa (ROBIEN, 1920 b). 1956 — 5 par lęgowych (KARCZEWSKI); 1957 — 5 par lęgowych i 14 młodych; 1958 — 7 par lęgowych i 18 młodych; 1959 — 10 par lęgowych i 32 młodych oraz 10 ptaków nielegowych.
51. Jez. Świdwie (= Bolkowo, gr. i n. Tanowo): 1917 — lęgowy; jedna z gnieźdzących się tu par miała 10 jaj! (ROBIEN, 1928). 1919 — 1 para lęgowa (ROBIEN, 1920 a). 1920 — 2 pary lęgowe (ROBIEN, 1920 b). Około 1928 r. gnieździło się tu przeciętnie 5 par (ROBIEN, 1928), lecz w r. 1930 zaobserwowano znaczną obniżkę stanu łabędzi lęgowych (ROBIEN, 1931). 1958 — 6 par lęgowych i 35 młodych; 1959 — 7 par lęgowych i 34 młodych.

XIII. Powiat Wolin. 1959: 6 par lęgowych, z których 5 wyprowadziło 23 młode.

52. Jez. Kołczewskie (gr. Kołczewo, n. Warnowo): 1958 — 3 ptaki nielegowe; 1959 — 1 para i 3 młode.
53. Jez. Koprowo (gr. Kołczewo): od 1952 r. 1 para lęgowa. 1957 — 2 pary lęgowe, jedna — 5 młodych, druga — bez młodych; 1958 — 2 pary i 11 (7+4) młodych; 1959 — brak danych.
54. Jez. Żółwinowskie (gr. Kołczewo, n. Warnowo): gnieździły się już przed 1956 r., ale stale niszczone im legi (WOŁK, 1956). 1957 i 1958 — 1 para, której zniszczono leg; 1959 — 1 para i 8 młodych, które zginęły w wieku około trzech miesięcy.
55. Jez. Rabiąż (= Warnowskie, gr. Ładzin, n. Warnowo): 1953 — 1955, 1 para lęgowa. 1953 — leg zniszczony; 1954 — 7 młodych; 1955 — 5 młodych (WOŁK, 1956). 1956 — 1959: nadal 1 para lęgowa. 1956 — 6 młodych, 1957 — 7 młodych, 1958 — 7 młodych, 1959 — 8 młodych.
56. Zalew Szczeciński (odeinek Lubin — Karnoćce): 1953 — 3 pary lęgowe. 1956 — 3 pary lęgowe, jedna z dwoma, druga z pięcioma młodymi; 1957 i 1958 — 3 pary lęgowe; 1959 — 2 pary i 8 (4+4) młodych.
57. Zalew Szczeciński (koło wsi Sułomino): corocznie 1 para lęgowa od około 7 lat. 1959 — 1 para i 4 młode.

B. Województwo koszalińskie. 1959: 110 par lęgowych, z których 101 wyprowadziło 432 młodych.

I. Powiat Bytów. 1959: 12 par lęgowych, z których 11 wyprowadziło 54 młodych.

58. Jez. Duże Jezioro (= Borzytuchomskie, gr. Borzytuchom, n. Borzytuchom, 1. Jałowiec): 1912 — stwierdzono legi łabędzia niemego (DETMERS, 1912). 1936 — 1 para lęgowa (LENSKI, 1936). Po wojnie — legi od r. 1947. 1957 — 5 par lęgowych oraz 50 ptaków nielegowych. 1959 — 4 pary i 19 młodych oraz 52 ptaki nielegowe.
59. Zbiornik elektrowni Krzemień (rzeka Słupia koło Henrykowa, gr. Budowo, n. Skarszów Dolny, 1. Sulin): od 1945 r. 1 para lęgowa. 1959 — 8 młodych.
60. Jez. Jasiień (gr. Jasiień, n. Gołębia Góra, leśnictwa Jasiień i Obrowo): 1928 — OLDENBURG obserwował tu 1 parę i 7 młodych (ROBIEN, 1931). 1936 — 1 para lęgowa (LENSKI, 1936); 1939 — 5 par lęgowych; 1941 — 1 para lęgowa, opuszczone gniazdo z 6 jajami (OLDENBURG, 1942); 1945 — 1 para lęgowa; 1948 — 4 pary lęgowe (NOSAL, 1948); 1955 — 2 pary lęgowe; 1957 — 1 para lęgowa; 1958 — 3 pary i 13 (7+6) młodych, jednej parze zniszczono leg; 1959 — 3 pary i 10 (8+2) młodych, jednej parze wybrano 6 jaj.
61. Jez. Żukowskie (= Jamno, gr. Pomysk Wielki): gnieździ się co roku od kilku lat. 1957 — 1 para i 6 młodych oraz 4 ptaki nielegowe; 1958 — 1 para i 5 młodych oraz 4 ptaki nielegowe; 1959 — 1 para i 5 młodych oraz 6 ptaków nielegowych.
62. Jez. Kłęczno (= Okonie, gr. Studzienice, n. Sierzno, 1. Kłęczno, o. 167 — 1): pierwsze legi około roku 1952. 1956 — 1 para i 1 młode (parze tej wybrano 6 jaj) oraz 1 para bez młodych; 1957 — 1 para i 3 młode oraz 1 para nielegowa; 1958 — 1 para i 6 młodych; 1959 — 1 para i 3 młode oraz 1 para nielegowa.
63. Jez. Studzieniczno (gr. i 1. Studzienice, n. Sierzno): od 1952 r. 1 para lęgowa. 1956 — 2 młode; 1959 — 2 młode.
64. Jez. Tuchomskie (gr. i n. Tuchomie, 1. Buki): od 1945 r. 1 para lęgowa. 1959 — 1 para i 7 młodych oraz 4 ptaki nielegowe.

- II. Powiat Człuchów. 1959: 8 par legowych, z których 7 wyprowadziło 21 młodych.
65. Jez. Cieszęcino (gr. i l. Biały Bór, n. Dyminek): od 1956 r. 1 para legowa. 1959 — 1 para i 3 młode oraz 5 ptaków nielegowych
 66. Bagna k. Kałdowa (gr. Kałdowo, n. i l. Lipie): od 1957 r. 1 para legowa. 1957 — 4 młode; 1958 — 5 młodych; 1959 — 2 młode.
 67. Jez. Lipczyno Wielkie (gr. Nowa Wieś, n. Niedźwiady, l. Żoła): 1934 — 1 para. 1935 — 2 pary legowe, 1936 — 2 pary legowe; obie po 9 jaj, jedna 9, druga 8 młodych (FRASE, 1936). 1957 — 2 pary legowe; 1959 — brak danych.
 68. Jez. Płocica (gr. Nowa Wieś, n. Niedźwiady, l. Żoła): od r. 1957, 1 para legowa. 1959 — brak danych.
 69. Jez. Łodzińskie Duże (gr. i n. Polnica, l. Leszczenica, o. 127): od 1948 r. 1 para legowa. 1958 — 1 para i 2 młode; 1959 — 1 para i 3 młode.
 70. Jez. Gostudno (= Gostudyn, gr. i n. Polnica, l. Jeziorno, o. 147) 1959 — po raz pierwszy 1 para legowa; 2 młode.
 71. Rozlewiska rzeki Brdy k. wsi Rudniki (gr. Przechlewo, n. Rudawa, l. Rudniki): od 1955 r. 1 para legowa. 1957 — nadal 1 para legowa; 1959 — brak danych.
 72. Jez. Szczytno (gr. Przechlewo, n. Rzeczenica, l. Kormoran): 1933 — po raz pierwszy 2 pary. 1934 — 2 pary, z których jedna miała 4 młode; 1935 — 2 pary, jedna z nich miała 7 młodych; 1936 — 3 pary legowe, z których jedna miała 7 młodych, zaś innej zniszczono leg (FRASE, 1936). Po wojnie — 2 pary legowe od r. 1945. 1956 — 1 para i 4 młode oraz 1 para nielegowa; 1957 — 1 para i 5 młodych oraz 1 para nielegowa; 1958 — 1 para i 4 młode oraz 1 para nielegowa; 1959 — 1 para i 5 młodych oraz 1 para nielegowa.
 73. Rozlewiska rzeki Gwdy k. osady Prądy (gr. Sierpowo, n. Lędyczek, l. Śródborów, o. 151 d): od 1957 r. 1 para legowa. 1957 — 2 młode; 1958 — 3 młode; 1959 — 5, później 3 młode.
 74. Jez. Krępsko (gr. i l. Stołeczno, n. Lipie): 1936 — 2 pary i 13 młodych oraz 8 ptaków nielegowych (FRASE, 1936). Po wojnie — legowe od 1945 r. 1956 — 1 para legowa i 8 ptaków nielegowych; 1957 — 2 pary i 15 (8+7) młodych oraz 4 ptaki nielegowe; 1958 — 2 pary i 13 (7+6) młodych oraz 4 ptaki nielegowe; 1959 — 2 pary legowe i 3 młode (jednej z par zniszczono leg) oraz 6 ptaków nielegowych.
- III. Powiat Drawsko Pomorskie. 1959: 8 par legowych, które wyprowadziły 32 młodych.
75. Jez. Krzywe Dębsko (gr. Kalisz Pomorski, n. Biały Zdrój, l. Oporów): legowy od kilku lat. 1958 — 1 para, której zniszczono leg; 1959 — 1 para i 3 młode.
 76. Jez. Żółwino (gr. Kalisz Pomorski): od 1955 r. 1 para legowa, której stale niszczone leg. 1958 — 1 para legowa, bez młodych; 1959 — brak danych.
 77. Jez. Lubie (= Lubieszewskie, gr. Lubieszewo, n. Karwice, l. Żurawno, o. 143): 1936 — 1 para legowa (LENSKI, 1936). 1938 i 1939 — 3 pary legowe (WALTER, 1940). Po wojnie — 1 para legowa od 1945 r. 1957 — 1 para legowa; 1959 — brak danych.
 78. Jez. Nowa Korytnica (gr. Nowa Korytnica, n. Biały Zdrój, l. Grzybów oraz n. Krępa Krajeńska w powiecie Wałcz): 1936 — 1 parę legową stwierdził tu K. BANZ (STEINBACHER, 1938). Po wojnie — 1 para legowa od 1953 r. 1956 — z b. nadleśnictwa Nowa Korytnica, KARCEWSKI podaje 5 par. 1956 — 1 para i 5, później 4 młode; 1957 — 1 para i 3 młode; 1958 — 1 para i 4 młode; 1959 — 1 para i 5, później 3 młode, ponadto 10 ptaków nielegowych.
 79. Jez. Konotop (gr. Mielenko Drawskie): 1939 — w czerwcu 1 stary ptak wiódł 7 młodych, drugi leżał martwy obok gniazda (WALTER, 1940). 1959 — brak danych.

80. Jez. Ostrowiec (gr. Mielenko Drawskie): od 1957 r. 1 para łęgowa. 1957 — 4 młode; 1958 — 6 młodych (7 jaj); 1959 — brak danych.
81. Jez. Nowa Studnica (gr. Stara Korytnica, n. Krepa Krajeńska): pierwsze legi po wojnie w r. 1945. 1956 — 1 para i 6 młodych (SZCZEPKOWSKI, 1956); 1957 — 2 pary i 8 (5+3) młodych; 1958 — 2 pary i 9 (6+3) młodych; 1959 — 3 pary i 16 (7+5+4) młodych oraz 22 ptaki nielegowe.
82. Jez. Sadowo (gr. Stara Korytnica, n. Biały Zdrój, l. Wieniec, o. 28): 1948 — 1 para łęgowa po raz pierwszy. 1957 — 1 para łęgowa; 1959 — 1 para i 3 młode.
83. Jez. Siecino (gr. i n. Złoceniec, l. Siecino): od 1952 r. 1 para łęgowa. 1956 — 3 młode; 1957 — 4 młode; 1958 — 4 młode; 1959 — 3 młode.
84. Jez. Wąsosze (= Wąsowo, gr. Złoceniec, n. Nowy Dwór, l. Wierzchowo): w roku 1948 pojawiły się na jeziorze ptaki nielegowe. Od r. 1955, corocznie 1 para łęgowa. 1956 — 3 młode; 1957 — 4 młode; 1958 i 1959 — po 4 młode.

IV. Powiat Kołobrzeg. 1959: łabędź niemy nie gnieździł się na terenie powiatu.

85. Bagna k. Stojkowa (gr. Dygowo, l. Stojkowo): o legach łabędzia niemego około r. 1931 donosił PRESCHER (ROBIEN, 1931). 1954 — 1958: 1 para łęgowa. W roku 1959 nie gnieździł się.
86. Jez. Jezierna (gr. i n. Gościno, l. Trzynik): 1956 i 1957 — 1 para łęgowa. 1959 — nie gnieździł się.

V. Powiat Koszalin. 1959: 19 par łęgowych, które wyprowadziły 95 młodych.

87. Jez. Łozice (gr. i n. Bobolice, l. Łozice): od 1948 r. 1 para łęgowa. 1957 — 1 para łęgowa. 1959 — brak danych.
88. Jez. Lubiatowo (gr. Chełmoniewo, n. Kłos, l. Lubiatowo): w sezonie łęgowym 1910 r., wiele par łęgowych na jeziorze (HÜBNER, 1913). 1912 — ptak łęgowy (KOCH, 1912). 1913 — około 5 par łęgowych (SCHEELE, 1913). 1924 — 14 par łęgowych (LENSKI, 1924). 1928 — stan ptaków łęgowych dobry (ROBIEN, 1928). 1931 — 6 par wg LENSKIEGO (H. W. F., 1931). 1932 — nadal łęgowy (LENSKI, 1932). 1936 — 25 par i 110 młodych (LENSKI, 1936). 1957 — 15 par i 72 młodych oraz 8 ptaków niełęgowych; 1958 — 18 par i 79 młodych oraz 6 ptaków niełęgowych; 1959 — 18 par i 91 młodych oraz 8 ptaków niełęgowych.
89. Jez. Rosnowskie (gr. i n. Manowo, l. Zacisze, przy o. 169): 1936 — 1 para łęgowa (LENSKI, 1936). 1956 — 1959: 1 para łęgowa. W roku 1959 — 4 młode.
90. Jez. Wyszemborskie (gr. Manowo, n. Wyszembórz, l. Hubertowo): 1936 — 2 pary łęgowe (LENSKI, 1936). Po wojnie — 2 pary łęgowe od r. 1945. 1957 — 2 pary łęgowe; 1959 — brak danych.

VI. Powiat Miastko. 1959: nie gnieździł się na terenie powiatu.

91. Jez. Osowo (ośrodek zarybieniowy, gr. Biesowice, n. Warcino): od 1954 r. 1 para łęgowa. 1958 — 1 para, której zniszczono leg; 1959 — ptaki się nie gnieździły.
92. Jez. Trzebielino (gr., n. i l. Trzebielino): łęgowy już przed wojną. Po wojnie — 1 para łęgowa w latach 1945 — 1958; 1959 — nie gnieździł się z powodu obniżenia poziomu wody w jeziorze.
93. Jez. Kwisińskie (= Kwisno, gr. Wałdowo, n. Tuchomie, l. Wałdowo, o. 82—1): 1956 — 1 para łęgowa po raz pierwszy. 1957 — 1 para łęgowa; 1958 i 1959 — już się nie gnieździły.

VII. Powiat Sławno. 1959: 6 par legowych, które wyprowadziły 18 młodych.

94. Jez. Bukowo (gr. Darłowo, n. Nowy Kraków, 1. Iwięcino): 1932 — pierwsze legi na jeziorze. Po wojnie — 1 do 2 par legowych od 1945 r. 1956 — 2 pary legowe, jedna — 3 młode, druga bez młodych; 1957 — 2 pary i 6 (3+3) młodych; 1958 — 2 pary i 10 (5+5) młodych; 1959 — 3 pary i 8 (4+2+2) młodych.
95. Jez. Kopań (gr. Darłowo): 1871 — gnieździł się na jeziorze (HOLLAND, 1871). 1959 — brak danych.
96. Jez. Wicko (gr. Nacmierz): 1959 — 2 pary legowe i 4 (2+2) młode.
97. Jez. Modła (gr. Postomino, n. Stary Kraków, 1. Króźowo): 1936 — 4 pary legowe (LENSKI, 1936). 1954 — 1957: 1 para legowa. 1959 — nie gnieździł się.
98. Jez. Kwiecko (gr. Żydowo, 1. Kępiny, o. 243 a): od 1956 r. 1 para legowa. 1956 — 3 młode; 1957 — 5 młodych; 1958 — 5 młodych; 1959 — 6 młodych.
99. Jez. Łętowskie (gr. i n. Żukowo, 1. Łętowo, o. 61 a): 1932 — ptak legowy (LENSKI, 1932). Po wojnie — legowy od r. 1945. 1957 — 2 pary legowe oraz 2 ptaki nielegowe. 1959 — brak danych.

VIII. Powiat Słupsk. 1959: 18 par legowych, z których 16 wyprowadziło 58 młodych.

100. Jez. Kozie (gr. Czarna Dąbrówka, n. Mikorowo, 1. Kozy): 1957 — 1 para legowa. 1959 — 1 para legowa bez młodych.
101. Jez. Mikorowo (gr. Czarna Dąbrówka, n. i 1. Mikorowo): od 1953 r. 1 para legowa. 1957 — 7 młodych (8 jaj); 1958 i 1959 — po 7 młodych.
102. Jez. Nożyno (gr. Czarna Dąbrówka, n. Łupawa, 1. Nożyno, o. 201): 1958 — 1 para nielegowa; 1 para, której zniszczono leg.
103. Jez. Krzynia (gr. Dębica Kaszubska, n. Leśny Dwór, 1. Krzynia): od 1945 r. 1 para legowa. 1956 — 1 para legowa; 1957 — 2 pary legowe; 1959 — 4 pary i 12 (4+3+3+2) młodych.
104. Jez. Gardno (gr. Gardna Wielka, n. Smółdzino): 1912 — corocznie legowe (DETMERS, 1912). 1956 i 1957 — 4 pary legowe; 1958 — 5 par legowych; 1959 — 5 par i 17 (4+4+3+3+3) młodych. Ponadto, corocznie ok. 10 ptaków nielegowych na jeziorze.
105. Jez. Lebsko (= Leba, gr. i n. Smółdzino): 1912 — corocznie legi (DETMERS, 1912). 1928 — kilka par legowych (ROBIEN, 1928). 1932 — wiele dziesiątek łabędzi legowych (LENSKI, 1932). 1936 — 4 pary legowe (LENSKI, 1936). 1956 — 5 par legowych; 1957 — 6 par legowych; 1958 — 5 par legowych; 1959 — 6 par i 22 (5+4+4+3+3+3) młodych. Ponadto, podczas okresu legowego przebywa na jeziorze corocznie ok. 20 ptaków nielegowych.

IX. Powiat Szczecinek. 1959: 25 par legowych, z których 22 wyprowadziły 104 młodych.

106. Jez. Dolgie (= Długie, gr. Drzonowo, n. Wierzchowo, 1. Stepno): 1950 — pierwsza para legowa. 1957 — 2 pary legowe; 1959 — 2 pary, jedna — 7 młodych, druga bez młodych.
107. Jez. Młyńskie (gr. Drzonowo, n. Wierzchowo, 1. Stepno): gniazdowy od kilku lat. 1959 — 1 para i 6 młodych.
108. Jez. Drawsko (gr. Kluczewo, n. Nowy Dwór 1., Siemczyno): 1936 — 1 para legowa (LENSKI, 1936). 1957 — 1 para legowa; 1959 — brak danych.
109. Jez. Proszyno (gr. Kluczewo, 1. Brzeźnica): 1936 — 1 para legowa (LENSKI, 1936). 1956 — 2 pary legowe; 1958 — 3 pary i 14 młodych; 1959 — 3 pary i 17 młodych.
110. Jez. Niewlino (= Noblińskie, gr. Łubowo, n. Broczyno, 1. Starowice, o. 29 f): od 1956 r. 1 para legowa. 1959 — 1 para i 4 młode.

111. Jez. Strzeszyno (gr. Łubowo/Silnowo, n. Piława, l. Strzeszyn): 1936 — 1 para lęgowa (LENSKI, 1936). 1957 — 1 para lęgowa; 1959 — nie gnieździł się.
112. Jez. Radacz (gr. Parsecko, l. Kucharowo): od 1945 r. 1 para lęgowa. 1959 — bez młodych.
113. Jez. Spore (gr. Spore, n. Wierchowo, l. Stepno): gniazdowy od kilku lat. 1959 — 2 pary i 12 (8+4) młodych.
114. Jez. Wielimie (gr. Spore, n. Wierchowo): 1913 — lęgi łabędzia niemego (SCHRÖDER, 1913). 1914 — 7 kwietnia, gniazda *Cygnus olor* (SCHRÖDER, 1915). 1921 — w lipcu, pojedyncze łabędzie na jeziorze (FREUND, 1921). 1951 — ok. 5 par lęgowych; 1956 — 5 par i 24 młodych; 1957 — 6 par i 28 młodych; 1958 — 10 par i 38 młodych; 1959 — 10 par i 40 młodych.
115. Jez. Trzesiecko (= Trzesieka, gr. miasto Szczecinek, l. Kucharowo, przy oddz. 95 d): 1959 — 1 para, której zniszczono lęg, ponadto 2 ptaki nielegowe.
116. Jez. Wilczkowo (gr. miasto Szczecinek, l. Siemczyno, przy o. 3 a): gniazdowy od kilku lat. 1956 — 1 para lęgowa; 1958 — 1 para lęgowa i 2 ptaki nielegowe; 1959 — 1 para i 7 młodych.
117. Jez. Dębno (= Damskie, gr. i n. Wierchowo, l. Stepno): gniazdowy od kilku lat. 1959 — 1 para i 6 młodych.
118. Jez. Wierchowo (gr., n. i l. Wierchowo, o. 46): po wojnie, lęgowe od 1945 r. 1948 — 1 para lęgowa wg Wł. ZABIELLY (NOSAL, 1948). 1957 — 3 pary lęgowe oraz 8 ptaków nielegowych; 1959 — 2 pary i 5 (3+2) młodych.
- X. Powiat Świdwin. 1959: 2 pary, które wyprowadziły 10 młodych.
119. Jez. Oparzno (gr. Oparzno, n. Świdwin, l. Oparzno): od 1956 r. 1 para lęgowa. 1957 — 5 młodych; 1958 — 5 młodych; 1959 — 7 młodych; 1960 — 6 młodych.
120. Jez. Dobrowieckie Wielkie (gr. Polczyn Zdrój, n. Krosino, l. Kołacz): od 1945 r. 1 para lęgowa. 1956 — wybrano jaja; 1957 — 4 młode; 1958 — 9 młodych; 1959 — 3 młode.
- XI. Powiat Wałecz. 1959: 10 par lęgowych, z których 9 wyprowadziło 34 młodych.
121. Jez. Człopa (gr. Człopa, n. Drzonowo Wał., l. Przelewice): od 1948 r. 1 para lęgowa. 1957 — 4 młode; 1958 i 1959 — po 6 młodych.
122. Jez. Kamin (gr., n. i l. Człopa, o. 129-1): od 1953 r. 1 para lęgowa. 1956 — 2 młode; 1957 — 2 młode; 1959 — 3 młode. Ponadto, w latach 1958 i 1959 — 2 ptaki nielegowe.
123. Jez. Płociczno (gr. i n. Człopa, l. Pustelnia): 1936 — 1 para i 4 młode (FRASE 1936). Po wojnie, 1 para lęgowa od 1950 r. 1956 — młode zniszczył bielik 1957 — 3 młode; 1958 — 2 młode; 1959 — 3 młode.
124. Jez. Załom (= Diczka, gr. i n. Człopa, l. Diczka): 1936 — 1 para i 5 młodych oraz 6 ptaków nielegowych. Na jeziorze tym, 1 para łabędzi regularnie wyprowadza młode od kilku lat (FRASE, 1936). Po wojnie, 1 para lęgowa od 1946 r. 1959 — 1 para i 3 młode.
125. Jez. Businowskie Duże (gr. Dęboleka, n. Howiec, l. Busino): 1935 — 1 para; 1936 — 1 para i 5, później 4 młode (FRASE, 1936). 1959 — brak danych.
126. Jez. Bytyńskie (= Betyń, gr. i l. Próchnowo, n. Tucarno): 1936 — 1 para nielegowa (FRASE, 1936). W latach 1956 do 1959 — 1 para lęgowa. 1956 — 3 młode; 1957 — 5 młodych; 1958 — 3 młode; 1959 — 3 młode i 1 ptak nielegowy.
127. Jez. Piasecznik (między Przelewicami a Szczuczarem, gr. i l. Przelewice, n. Drzonowo Wałeczkie): w r. 1959 zagnieździła się po raz pierwszy 1 para. Wyprowadziła 4 młode.

128. Jez. Przelevice (gr. i l. Przelevice, n. Drzonowo Waleckie): od 1957 r. 1 para lęgowa. 1957 — 4 młode; 1958 — 4 młode; 1959 — 7 młodych.
129. Rozlewiska rzeki Pilawki k. wsi Nadarzyce (gr. Sypniewo, n. Broczyno, l. Nadarzyce, o. 271 g): od 1956 r. 1 para lęgowa. 1958 — 2 młode; 1959 — bez młodych.
130. Jez. Dobre (gr. Szwecja, l. Zdbice): od 1958 r. 1 para lęgowa. 1959 — 1 para i 2 młode.
131. Jez. Sitno (gr. Tuczo, n. Krępa Krajeńska, l. Sitno oraz n. Tuczo, l. Martew, o. 73): 1936 — 1 para lęgowa wg K. BANZA (STEINBACHER, 1938). 1936 — 1 para i 3 młode oraz 1 ptak niełęgowy (FRASE, 1936). Po wojnie, 1 para lęgowa od 1945 r. 1956 — 6, później 5 młodych; 1957 — 5, później 3 młode; 1958 — 5 młodych; 1959 — 3 młode.

XII. Powiat Złotów. 1959: 2 pary lęgowe, w tym 1 z 6 młodymi.

132. Jez. Kiełpińskie (gr. Łąkie, n. Lipka, l. Kiełpin): od 1950 r. 1 para lęgowa. 1956 — 7 młodych; 1957 — 5 młodych; 1958 — 4 młode; 1959 — 6 młodych oraz 2 ptaki niełęgowe.
133. Rozlewiska rzeki Gwdy między Tarnówką a Osówką (gr. i l. Tarnówka, n. Krajenka): 1957 — 1 para lęgowa oraz 1 ptak niełęgowy; 1958 — 1 para lęgowa; 1959 — 1 para lęgowa, bez młodych.
134. Jez. Borowno (gr. Zakrzewo): 1936 — po raz pierwszy zagnieździła się 1 para. Wyprowadziła 5 młodych (FRASE, 1936). 1959 — brak danych.

C. Województwo gdańskie². 1959: 48 par lęgowych, z których 39 wyprowadziło 157 młodych.

I. Powiat Gdańsk. 1959: 2 pary, które wyprowadziły 9 młodych.

135. Jez. Kiełpinek (gr. Łostowice, n. Skrzyszewo): 1956 i 1957 — 1 para lęgowa. 1959 — brak danych.
136. Jez. Karaś (gr. Sobieszewo, n. Stegna, l. Kępa, o. 320): 1 para lęgowa od kilku lat. 1957 — 1960: — 1 para lęgowa. 1958 — 5 młodych; 1959 — 5 młodych; 1960 — 6 młodych (7 jaj).
137. Jez. Ptasi Raj (rezerwat „Ptasi Raj” — Górkki Wschodnie, gr. Sobieszewo, n. Stegna, l. Kępa): przed r. 1916 — 1 para lęgowa, której wybrano jaja (IBARTH, 1916). 1957 — 1960: 1 para lęgowa. 1958 — 6 młodych; 1959 — 4 młode; 1960 — 6 młodych.

II. Powiat Kartuzy. 1959: 12 par, które wyprowadziły 45 młodych.

138. Jez. Ostrzyckie (gr. Egiertowo, n. Wieżyca, l. Ostrzyno): 1957 — 1 para lęgowa. 1959 — brak danych.
139. Jez. Sławki (= Bystronia, gr. Górszczyzna, n. Wieżyca, l. Kolańska Huta): 1950 — 1 para lęgowa po raz pierwszy. Do 1958 r. — 1 para lęgowa. 1957 — 6 młodych; 1958 — 7 młodych; 1959 — 2 pary i 9 (6+3) młodych.
140. Jez. Gowidlińskie (gr. Gowidolino, n. Suleczyno): legi od kilku lat. 1959 — 1 para i 3 młode.

² Tylko powiaty, leżące na zachód od Wisły.

141. Jez. Kamienieckie (gr. Kamienica Królewska, n. Mirachowo): 1940 — pierwsze legi. 1957 — 1 para lęgowa; 1958 — 2 pary lęgowe; 1959 — 2 pary i 12 (7+5) młodych.
142. Jez. Bącz (= Bąckie, gr. Sianowo, n. Mirachowo): gnieździ się od czasów przedwojennych. Po wojnie — 1 para lęgowa od 1945 r. 1957 i 1958 — 1 para lęgowa; 1959 — 1 para i 6 młodych.
143. Leśnictwo Borez (gr. i n. Skrzyszewo, oo. 118, 150 d, 155 b): 1956 — śródleśne jezioro w oddziale 118 — 1 para i 2 młode; 1957: tamże — 1 para i 1 młody; 1958: bagna w oddziale 150 d — 1 para i 2 młode; 1959: bagna w oddziale 155 b — 1 para i 1 młody.
144. Jez. Kotynia (gr. i n. Suleczyno, l. Zdunowice, o. 120 c): 1957 — 1 para lęgowa po raz pierwszy; 1958 — 1 para i 1 młody; 1959 — 1 para i 4 młode.
145. Jez. Mausz (gr. i n. Suleczyno, l. Grabowo): po wojnie — 1 para lęgowa od 1945 r. 1952 — 2 pary lęgowe. Do 1959 r. — 2 pary lęgowe. 1958 — 12 młodych; 1959 — 6 (3+3) młodych.
146. Jez. Sumino (gr. i n. Suleczyno, l. Suminy): lęgowe od wielu lat. 1957 — 1 para lęgowa; 1958 — 1 para lęgowa oraz 6 ptaków nielegowych; 1959 — 1 para i 1 młody oraz 10 ptaków nielegowych.
147. Jez. Węgorzyno (gr. i n. Suleczyno): lęgowe od kilku lat. 1959 — 1 para i 3 młode.
- III. Powiat Kościerzyna. 1959: 11 par lęgowych, z których 7 wyprowadziło 29 młodych.
148. Jez. Gostomek (= Borowo, gr. Korne, n. Suleczyno): 1956 — 1 para lęgowa po raz pierwszy. 1959 — 2 pary i 6 (4+2) młodych.
149. Jez. Duży Mergel (gr. Skarszewy, n. Starogard, l. Zygowice): 1958 — 1 para, której wybrano 4 jaja. W r. 1959 już się nie gnieździła.
150. Jez. Brzeźno (gr. Dziemiany): 1959 — 1 para lęgowa po raz pierwszy; 3 młode.
151. Jez. Krag (gr. Konarzyny): 1959 — 3 pary lęgowe oraz ok. 100 ptaków nielegowych.
152. Jez. Wieckie (gr. Lipusz, n. Sominy w Bytowie): 1956 — 2 pary i 8 (4+4) młodych; 1957 — 2 pary i 8 (4+4) młodych; 1959 — 2 pary lęgowe, jedna — 5 młodych, druga — bez młodych.
153. Jez. Gutno (= Gatno, gr. Wielki Klinec, n. Wawrzynowo, l. Gołuh, pomiędzy oddziałami 407, 408 i 410): pierwsze legi około 1953 r. 1956 — 1 para i 7 młodych; 1957 — 1 para i 3 młode; 1958 — 1 para i 4 młode; 1959 — 1 para i 7 młodych.
154. Jez. Hutowe (gr. Wielki Klinec, n. Wawrzynowo, l. Gołuh, pomiędzy oddziałami 405 i 406): od 1953 r. 1 para lęgowa. 1956 — 6 młodych; 1957 — 3 młode; 1958 — 4 młode; 1959 — 5 młodych.
155. Jez. Średnie (gr. Wielki Klinec, n. Wawrzynowo, l. Gołuh, pomiędzy oddziałami 407 i 409): 1 para lęgowa od 1953 r. 1956 — 6 młodych; 1957 — 3 młode; 1958 — 5 młodych; 1959 — 3 młode.
- IV. Powiat Lębork. 1959: 3 pary lęgowe, z których jedna wyprowadziła dwa młode.
156. Jez. Krępkowice (gr. i n. Cewice, l. Jeziernik, o. 127): od 1955 r. 1 para lęgowa. 1959 — 1 para bez młodych.
157. Jez. Święte (gr. Cewice, n. Mikorowo, l. Święte, o. 215): od kilku lat 1 para nielegowa. 1959 — 1 para nielegowa.
158. Jez. Kopalino (gr. i n. Choczewo, l. Szklana Huta, o. 94-1): od 1955 r. 1 para lęgowa. W latach 1957 — 1959 legi niszczyli kłusownicy. 1960 — 1 para i 4 młode.

159. Jez. Lubowidzkie Małe (gr. miasto Lębork, l. Lubowidz): 1936 — 1 para lęgowa (LENSKI, 1936). 1953 — 1955: 1 para lęgowa i 2 ptaki niełęgowe; 1956 — 1 para, której wybrano jaja, ponadto 2 ptaki niełęgowe; 1957 — 1 para i 6 młodych oraz 2 ptaki niełęgowe; 1958 — 1 para i 4 młode; 1959 — 1 para i 2 młode.

V. Powiat Starogard Gdański. 1959: 19 par lęgowych, z których 16 wyprowadziło 67 młodych.

160. Jez. Czarna Woda (gr. i l. Czarna Woda, l. Leśna Huta, o. 20 c): 1945 — pierwsze legi po wojnie. 1956 — 2 pary i 6 młodych; 1957 — 2 pary i 7 młodych; 1958 — 2 pary i 9 młodych; 1959 — 2 pary i 6 (4+2) młodych.
161. Jez. Brzeżanek (gr. Kasparus, n. Błędno, l. Żurawki, o. 234 f): 1929 — lęgowy (WODZICZKO, 1929). Po wojnie — 1 para lęgowa od 1950 r. 1956 — 6 młodych; 1957 — 6 młodych; 1958 — 7 młodych; 1959 — 6 młodych.
162. Jez. Szłaga (= staw młyński Kasparus, gr. Kasparus, n. Błędno, l. Żurawki, o. 162 a): 1929 — lęgowy (WODZICZKO, 1929). Po wojnie — 1 para lęgowa od 1954 r. 1956 — 6 młodych; 1957 — bez młodych; 1958 — 5 młodych; 1959 — 6 młodych.
163. Jez. Mokradło (= Lipia Góra, gr. Kleszczewo, n. i l. Mestwinowo): 1942 — 1 para lęgowa po raz pierwszy. 1957 — 1 para lęgowa. 1959 — 1 para i 7 młodych.
164. Torfianka Bielowo (gr. Lubichowo, n. i l. Wirty, o. 123): od 1956 r. 1 para lęgowa. 1957 — 2 młode; 1958 — 3 młode; 1959 — 6 młodych.
165. Jez. Lubichowo (gr. i n. Lubichowo, l. Brzózki): od 1952 r. 1 para lęgowa. 1957 — 6 młodych; 1959 — 5, później 4 młode.
166. Jez. Kałębie (gr. Osiek, n. Błędno, l. Kałębnica): w latach dziesiątych bieżącego stulecia gnieździły się na jeziorze 2 pary łabędzi (DOBBRICK, 1912). Po wojnie — 1 para lęgowa od 1945 r. 1959 — 1 para i 4 młode.
167. Jez. Karszanek (gr. Osiek, n. Drewniaczki, l. Karsznia): od 1945 r. 1 para lęgowa. 1956 — 2 młode; 1957 — 2 młode; 1958 — 1 młody; 1959 — 4 młode.
168. Jez. Okarpice (gr. Osiek): 1957 — 1 para lęgowa. 1959 — brak danych.
169. Jez. Sucumin (gr. Rokocin, n. Wirty, l. Wygoda): od 1945 r. 1 para lęgowa. 1956 — 4 młode; 1957 — 3 młode; 1958 — 4 młode; 1959 — 5 młodych.
170. Jez. Kochanki (gr. miasto Starogard Gdański, l. Bruneswałd): lęgowy od 1934 r. Po wojnie — 1 para lęgowa od 1945 r. 1959 — 1 para lęgowa bez młodych.
171. Jez. Udzierz (gr. Udzierz, n. Warlubie, l. Średnik w pow. Świecie): w latach dziesiątych bieżącego stulecia gnieździły się tu 2 pary łabędzi (DOBBRICK, 1912). 1920 — znów stwierdzono legi. 1956 — 3 pary lęgowe i 16 młodych; 1957 — 4 pary lęgowe i 16 młodych; 1958 — 5 par lęgowych i 26 młodych; 1959 — 3 pary lęgowe, z których 2 miały razem 7 młodych, trzecia para była bez młodych.
172. Jez. Babskie (gr. Wda, n. Lubichowo, l. Wdecki Młyn, o. 58 Aa): Od 1954 r. 1 para lęgowa. 1956 — 2 młode; 1957 — leg zniszczony; 1959 — 2 młode.
173. Jez. Długie (gr. Wda, n. Osieczna, l. Ocypel): pierwsze legi stwierdzono jeszcze przed wojną. 1956 — 1 para i 9 młodych; 1957 — 1 para i 7 młodych; 1958 — 1 para i 6 młodych; 1959 — 2 pary i 8 (5+3) młodych.
174. Jez. Ocypel Wielki (gr. Wda, n. Osieczna, l. Ocypel): po wojnie — 1 para lęgowa od 1945 r. 1956 — 4 młode; 1957 — bez młodych (wybrano 4 jaja); 1958 — 6 młodych; 1959 — bez młodych (wybrano 5 jaj).
175. Jez. Smolniki (gr. Wda, n. Lubichowo, l. Lasek, o. 22 a): od 1953 r. 1 para lęgowa. 1956 — 2 młode; 1957 — 4 młode; 1958 — 4 młode; 1959 — 2 młode.

VI. Powiat Tezew. 1959: 1 para i 5 młodych.

176. Jez. Smarzewskie (gr. Rakowiec, n. Dębowo, l. Rakówko): od 1956 r. 1 para lęgowa. 1956 – 1 młody; 1957 – 2 młode; 1958 – 3 młode; 1959 – 5 młodych.

D. Województwo bydgoskie * 1959: 89 par lęgowych, z których 79 wyprowadziło 336 młodych.

I. Powiat Chojnice. 1959: 47 par lęgowych, z których 42 wyprowadziły 196 młodych.

177. Jez. Wieczywno (gr. Borowy Młyn, n. Osusznica, l. Wieczywno, o. 319–4): od 1947 r. 1 para lęgowa. 1957 – 1 para lęgowa i 2 ptaki nielegowe; 1959 – 1 para i 5 młodych.

178. Staw młyński w Borowym Młynie (gr. Borowy Młyn, n. Osusznica, l. Stary Most): od 1956 r. 1 para lęgowa. 1958 – 1 para i 1 młody; 1959 – 1 para i 2 młode.

179. Jez. Trzemeszno (gr. Brusy, n. Gieldon, l. Pokrzywno): 1948 – 1 para lęgowa po raz pierwszy. 1956 – 3 pary i 17 młodych; 1957 – 2 pary i 9 młodych; 1958 – 1 para i 3 młode; 1959 – 1 para i 5 młodych.

180. Jez. Charzykowskie (gr. Charzykowy, n. Klosnowo, l. Bachorze oraz n. Chościński Młyn, l. Wolność): gnieździ się przypuszczalnie od XIX wieku. 1956 – 2 pary i 11 młodych; 1957 – 3 pary i 15 młodych; 1958 – 4 pary i 16 młodych; 1959 – 5 par i 21 (7+4+5+5) młodych. Jeden z lęgów został zniszczony przez starego, samotnego samca.

181. Jez. Plesno (gr. Charzykowy, n. Klosnowo, l. Bachorze): od 1958 r. 1 para lęgowa. 1958 i 1959 – po 3 młode.

182. Jez. Kruszyńskie (gr. Leśno, n. Przymuszewo, l. Modrzejewo): lęgowe od 1946 r. 1956 – 3 pary i 10 młodych; 1957 – 6 par lęgowych i 30 młodych oraz 8 ptaków nielegowych; 1958 – 5 par i 22 młodych oraz 20 ptaków nielegowych; 1959 – 5 par i 25 młodych oraz 22 ptaki nielegowe.

183. Jez. Czarne (gr. Lipnica, n. Osusznica, l. Kiedrowice, o. 119–3): lęgowe od około 1955 r. 1957 do 1959 – 1 para lęgowa. 1957 – 5 młodych; 1958 – 2 młode; 1959 – 5 młodych.

184. Jez. Lipionek (= Lipnica, gr. i l. Lipnica, n. Osusznica): od 1948 r. 1 para lęgowa. 1957 – 3 młode; 1958 – 3 młode; 1959 – 3 młode, które zginęły wskutek suszy; ponadto 4 ptaki nielegowe.

185. Jez. Blewicz (gr. Lubnia, n. Przymuszewo, l. Lubnia, o. 340–1): lęgowe od czasów przedwojennych. 1956 do 1959 – 1 para lęgowa. 1956 – 5 młodych; 1958 – 7 młodych; 1959 – 10 młodych.

186. Jez. Kały (gr. Lubnia, n. Przymuszewo, l. Popówka): od 1957 r. 1 para lęgowa. 1957 – gniazdo z 5 jajami zostało zniszczone wskutek podniesienia się poziomu wody w jeziorze; 1958 – 3 młode; 1959 – 5 młodych.

187. Jez. Młosino Duże (= Mosino Duże, gr. Lubnia, n. Przymuszewo, l. Popówka): 1958 – 1 para lęgowa po raz pierwszy; 7 jaj wybrano. 1959 – 1 para i 5 młodych.

188. Jez. Czarnogłowie (k. Okręglika, gr. Męcikał, n. Gieldon, l. Okręglik, o. 115): 1957 – 1 para lęgowa po raz pierwszy. 1958 – 1 para lęgowa bez młodych; 1959 – 2 pary i 7 (4+3) młodych.

189. Jez. Okręgliczek (k. Okręglika, gr. Męcikał, n. Gieldon l. Pokrzywno, o. 67): od 1951 r. 1 para lęgowa. 1959 – 1 para i 5 młodych.

190. Jez. Ostrowite (gr. Męcikał, n. Klosnowo, l. Dębowa Góra, o. 136): 1929 – lęgowy (Wodziczko, 1929). Po wojnie – corocznie 2 pary lęgowe od 1945 r. 1957 – 11 młodych; 1959 – 12 (6+6) młodych.

* Tylko powiaty leżące na zachód od Wisły.

191. Jez. Białe Błoto (gr. Odry, n. Leśna Huta, l. Uroża o. 168 f): od 1955 r. 1 para lęgowa. 1957 — 6 młodych; 1958 — 4 młode; 1959 — 6 młodych.
192. Jez. Grzybno (gr. Odry, n. Leśna Huta, l. Grzybno, o. 147 a): po wojnie — corocznie 1 lub 2 pary lęgowe. 1957 — 1 para lęgowa; 1959 — 1 para i 2 młode.
193. Jez. Wieckie (gr. Odry): 1957 — 1 para lęgowa; 1959 — 1 para lęgowa, młodych ?
194. Jez. Wyspa (koło wsi Grzybno, gr. Odry, n. Leśna Huta, l. Grzybno, o. 145 c): 1941 — stwierdzono pierwsze legi. Po wojnie — corocznie 1 para lęgowa. 1959 — 1 para i 4 młode.
195. Jez. Parzyn (gr. i n. Przymuszewo, l. Parzyn): od 1954 r. 1 para lęgowa. 1956 — 4 młode; 1957 — 6 młodych; 1959 — 1 para lęgowa, młodych ?
196. Jez. Somińskie (gr. i n. Przymuszewo, l. Modrzejewo): gniazdowy od 1945 r. 1957 — ok. 11 par lęgowych; 1959 — 10 par lęgowych i 42 młodych.
197. Jez. Głuche (gr. Swornigacie, n. Chociński Młyn): od 1958 r. 1 para lęgowa. 1958 — bez młodych; 1959 — 6 młodych.
198. Jez. Małe Krzywce (gr. Swornigacie, n. Klosnowo, l. Drzewicz): od 1957 r. 1 para lęgowa. 1957 — 4 młode; 1958 i 1959 — po 4 młode.
199. Jez. Kielskie (koło wsi Luboń, gr. Zapceń, n. Przymuszewo oraz n. Osusznica): od 1955 r. 1 para lęgowa. 1956 — 6 młodych; 1957 — 7 młodych oraz 2 ptaki nielegowe; 1958 — 2 pary i 10 (6+4) młodych; 1959 — 2 pary i 7 (4+3) młodych.
200. Jez. Mały Boryń (gr. Zielona Chocina, n. Chociński Młyn, l. Parszczenica, o. 294): od 1956 r. 1 para lęgowa. 1956 — 6 młodych; 1957 — 4 młode; 1958 — 2 młode; 1959 — 2 pary i 9 młodych.
201. Jez. Nierzostowskie (gr. Zielona Chocina, n. Chociński Młyn, l. Zielona Chocina, o. 74): gniazdowy od 30 lat. 1945 do 1959 — 1 para lęgowa, prawie zawsze bez młodych. Tylko 1 raz po wojnie wyprowadziła 3 młode, w pozostałych latach legi niszczyli kłusownicy.
202. Jez. Wielkie Zielone (gr. Zielona Chocina, n. Chociński Młyn, l. Zanie, o. 311): od 1945 r. 1 para lęgowa. 1956 — 8 młodych; 1957 — 7 młodych; 1958 — bez młodych; 1959 — 6 młodych.

II. Powiat Inowrocław. 1959: 5 par, które wyprowadziły 12 młodych.

203. Jez. Gopło (gr. Kruszwica, n. Gniewkowo, l. Lachmirowice, o. 250): 1957 — 6 par lęgowych i 11 ptaków nielegowych. 1958 — 12 par lęgowych (CZARNECKI, 1958); 1959 — 5 par i 12 młodych.

III. Powiat Sepólno Krajeńskie. 1959: 3 pary lęgowe, z których 1 wyprowadziła 3 młode.

204. Bagna k. Waldowa (gr. Waldowo, n. Sosnowo w Sośnie): od 1957 r. 1 para lęgowa. 1958 — 2 młode; 1959 — 3 młode; 1960 — nie gnieździł się wskutek osuszenia bagien.
205. Jez. Księżę (gr. Więcbork, n. Runowo Krajeńskie, l. Nowy Dwór): lęgowy od czasów przedwojennych. Po wojnie — 1 para lęgowa od 1945 r. 1959 — 1 para lęgowa, młodych ?
206. Jez. Modła (gr. Więcbork, n. Runowo Kraj., l. Nowy Dwór): lęgowy od czasów przedwojennych. 1959 — 1 para lęgowa. Brak danych co do ilości młodych.
207. Bagna k. wsi Zakrzewek (gr. Więcbork, n. Runowo Krajeńskie, l. Nowy Dwór): 1956 — 1958: 1 para lęgowa. 1959 — nie gnieździł się.

IV. Powiat Szubin. 1959: 2 pary, które wyprowadziły 7 młodych.

208. Jez. Głębozeczek (gr. Samokleski, n. Bydgoszcz, l. Głębozeczek): od 1952 r. 1 para lęgowa. 1955 — 7 młodych; 1956 — 2 młode; 1957 — 5 młodych; 1958 — 3 młode; 1959 — 4 młode.
209. Jez. Olek (gr. Samokleski, n. Bydgoszcz, l. Głębozeczek, o. 256): od 1954 r. 1 para lęgowa. 1956 — 4 młode; 1957 i 1958 — po 4 młode; 1959 — 3 młode.

V. Powiat Świecie. 1959: 16 par lęgowych, z których 14 wyprowadziło 50 młodych.

210. Jez. Bielskie (= Białe, gr. Jeżewo, n. Laskowice, l. Wilcze Błoto, o. 87): 1935 — 1 para lęgowa po raz pierwszy. 1945 — 1951: 1 para lęgowa; 1952 — 2 pary lęgowe; 1953 — 1958: 1 para lęgowa; 1959 — 2 pary lęgowe. 1956 — 4 młode; 1957 — 3 młode; 1958 — 4 młode; 1959 — 7 (4+3) młodych.
211. Jez. Pleśno (gr. Jeżewo, n. i l. Dąbrowa, przy o. 216): od 1955 r. 1 para lęgowa. 1956 — 3 młode; 1957 — 2 młode; 1958 — 4 młode; 1959 — 1 para bez młodych (wybrano jaja).
212. Jez. Borowy Młyn (gr. Lipinki, n. Warlubie, l. Borowy Młyn, o. 134 d): od 1953 r. 1 para lęgowa. 1959 — 2 młode.
213. Jez. Buczek (gr. Lipinki, n. Przewodnik, l. Stara Huta): pod koniec lat dziesiątych bieżącego stulecia, gnieździła się tu czasem 1 para (DOBBRICK, 1912). Po wojnie — 1 para lęgowa od 1950 r. 1956 — 3 młode; 1957 — 2 młode; 1958 — 3 młode; 1959 — 5 młodych.
214. Jez. Matasek (gr. Lipinki, n. Warlubie, l. Kuźnica, o. 59): lęgowe od 1937 r. 1956 — 2 pary i 9 młodych oraz 2 ptaki nielegowe; 1957 — 2 pary i 7 młodych; 1958 — 2 pary i 6 młodych; 1959 — 2 pary i 7 (4+3) młodych.
215. Jez. Szczerbinek (gr. Lipinki, n. Warlubie, l. Kuźnica, o. 91): 1938 — 1 para lęgowa po raz pierwszy. 1956 — 1959: 1 para lęgowa. 1956 — 4 młode; 1957 — 4 młode; 1958 — 6 młodych; 1959 — 3 młode, które padły z nieznanymi przyczyn.
216. Jez. Miedzno (gr. i n. Osie, l. Orli Dwór, o. 90 c): 1904 — 2 pary lęgowe. Jedna wyprowadziła 5 młodych; druga, prawdopodobnie młoda, bezskutecznie wysiadywała 4 płonne jaja przez okres 50 dni! (DOBBRICK, 1912). Po wojnie — lęgowe od 1946 r. 1957 — 2 pary lęgowe; 1958 — 1 para i 6 młodych; 1959 — 2 pary i 7 (4+3) młodych.
217. Jez. Radodzierz (gr. i l. Osiny, n. Warlubie, o. 84): pod koniec lat dziesiątych bieżącego stulecia gnieździło się tu stale 1 do 2 par (DOBBRICK, 1912). W okresie międzywojennym — lęgowe. 1956 — 2 pary lęgowe; 1957 — 3 pary i 10 młodych; 1958 — 4 pary i 11 młodych; 1959 — 4 pary lęgowe i 12 (4+3+3+2) młodych.
218. Jez. Brzemiona (gr. Sierosław, n. Szarlata, l. Brzemiona, o. 159 A): od 1945 r. 1 para lęgowa. 1959 — 1 para i 6 młodych.
219. Jez. Małe Suskie (gr. Sucha, n. Świekatówko): 1954 — zaczęła się gnieździć 1 para. 1957 — 1 para lęgowa; 1958 — 2 pary i 8 (4+4) młodych; 1959 — 1 para i 4 młode.

VI. Powiat Tuchola. 1959: 11 par lęgowych, z których 10 wyprowadziło 51 młodych.

220. Jez. Jeziorka (gr. Bysławek/Lubiewo, n. Zamrzenica, l. Lisiejamy): 1934 — pierwsze lęgi. 1956 — 1959: 1 para lęgowa. 1956 — 4 młode; 1957 — 5 młodych; 1958 — 6 młodych; 1959 — 5 młodych.

221. Jez. Zalesie (gr. Cekeyn, n. Gołębek, l. Szczuczaniek): od 1956 r. 1 para lęgowa. 1956 — 5 młodych; 1957 — 7 młodych; 1958 — 8 młodych; 1959 — 7, później 4 młode.
222. Jez. Białe (gr. Legbąd, n. Woziwoda, l. Barłogi, o. 79 d): 1929 — lęgowy (WODZICZKO, 1929). Po wojnie — 1 para lęgowa od 1956 r. 1958 — 8 młodych; 1959 — 7 młodych.
223. Rozlewiska kanału „Dubielnik” (gr. Legbąd, n. Woziwoda, l. Legbąd): 1929 — lęgowy (WODZICZKO, 1929). Po wojnie lęgowy od 1945 r. 1957 — 1 para i 5 młodych; 1958 — 1 para i 4 młode; 1959 — 1 para i 4 młode.
224. Jez. Osna (gr. Legbąd, n. Woziwoda, l. Barłogi, o. 77 a): 1929 — lęgowy (WODZICZKO, 1929). Po wojnie — 1 para lęgowa od 1945 r. 1956 — 7 młodych; 1957 — 5 młodych, 1958 — 6 młodych; 1959 — 6 młodych.
225. Torfianka Małe Gacno (gr. Małe Gacno, n. Trzebciny, l. Siwe Bagno, oddziały 103, 104 i 105): 1957 — 1 para niełęgowa; 1958 — 2 pary niełęgowe; 1959 — 1 para lęgowa i 4 młode oraz 6 ptaków niełgowych.
226. Jez. Brzeźno (gr. Śliwice, n. Błędno): 1955 do 1959 — 1 para lęgowa. 1956 — 5 młodych; 1957 — 6 młodych; 1958 — 5 młodych; 1959 — 5 młodych, ponadto 2 ptaki niełęgowe.
227. Jez. Długie (gr. Śliwice, n. Lipowa, l. Zielony Dół, o. 137): 1940 — pierwszy lęg. 1956 — 1 para i 7 młodych; 1957 — 1 para i 3 młode oraz 1 ptak niełęgowy; 1958 — 1 para i 7 młodych; 1959 — 1 para lęgowa bez młodych.
228. Jez. Ślepe (gr. Śliwice, n. Lipowa, l. Łądky, o. 129): 1945 — pierwszy lęg. 1956 — 1 para lęgowa, której wybrano 5 jaj; 1957 — 1 para i 7 młodych; 1958 — 1 para i 4 młode; 1959 — 1 para i 5 młodych.
229. Jez. Czerwno (gr. Wysoka Wieś, n. Wierzchlas, l. Sarnówek): od 1948 r. 1 para lęgowa. 1956 — 5 młodych z późnego legu. Po odlocie starych, młode pozostałe na jeziorze, padły ofiarą lisów z chwilą jego zamarznienia. 1957 — 1 para i 6 młodych; 1958 — 1 para i 5 młodych; 1959 — 1 para i 6 młodych. Jeden z młodych ptaków, wskutek uszkodzenia skrzydła nie odleciał jesienią.
230. Jez. Suchom (gr. Wysoka Wieś, n. Wierzchlas, l. Sarnówek): od 1954 r. 1 para lęgowa. 1954 — bez młodych; 1956 — 6 młodych; 1957 — 5 młodych; 1958 — 6 młodych; 1959 — 5 młodych.

VII. Powiat Włocławek. 1959: 2 pary niełęgowe.

231. Jez. Przedecz (gr. Przedecz): 1958 — po raz pierwszy pojawiły się łabędzie na jeziorze, 1 para niełęgowa. 1959 — 2 pary niełęgowe (C. NITBSKI in litt.).

VIII. Powiat Wyrzysk. 1959: 5 par, które wyprowadziły 17 młodych.

232. Jez. Wieleckie (gr. Mrocza, l. Dąbrowice): około 1933 — corocznie 1 para lęgowa (HAMMLING, 1933). 1938 — lęgowy (WODZICZKO, KRAWIEC, URBAŃSKI, 1938). Po wojnie zaczął się gnieździć w 1946 r. 1956 — 3 pary i 9 młodych; 1957 — 3 pary i 7 młodych; 1958 — 3 pary i 6 młodych; 1959 — 3 pary i 12 (5+4+3) młodych oraz 4 ptaki niełęgowe.
233. Jez. Witosławskie (gr. Mrocza, l. Dąbrowice): 1959 — 1 para lęgowa po raz pierwszy. Młodych — 4, później 3. Jeden stary ptak i 1 młody padły z nieznanymi przyczyn.
234. Stawy rybne w Borku (gr. Samostrzel, n. Borek w Samostrzelu, l. Bnin): od 1955 r. 1 para lęgowa. 1956 — 3 młode; 1957 — 4 młode; 1958 — 2 młode; 1959 — 2 młode.

E. Województwo poznańskie. 1959: 9 par lęgowych, które wyprowadziły 46 młodych.

I. Powiat Czarnków. 1959: 3 pary, które wywiodły 16 młodych.

235. Jez. Kruteczek (gr. Krucz): 1932 — 1 para i 6 młodych (HAMMLING, 1933). 1932 — lęgowe (WODZICZKO, KRAWIEC, URBAŃSKI, 1938). 1956 i 1957 — 2 pary lęgowe; 1958 — 3 pary i 15 (7+4+4) młodych; 1959 — 3 pary i 16 (6+5+5) młodych.

II. Powiat Gniezno. 1959: brak danych.

236. Jez. Jankowskie (gr. miasto Gniezno): 1958 — 1 para i 4 młode; 1959 — brak danych.

237. Jez. Powidzkie (gr. Powiż): od 1947 r. 1 para lęgowa. 1957 — 1 para lęgowa oraz 3 ptaki nielegowe; 1959 — brak danych.

III. Powiat Międzychód. 1959: 2 pary lęgowe, które wyprowadziły 11 młodych.

238. Jez. Białokoskie (gr. i l. Białokosz): od 1958 r. 1 para lęgowa. 1958 — 6, później 5 młodych; 1959 — 7 młodych.

239. Staw Gertrudy k. Wierzbna (gr. Wierzbno, n. Międzychód, l. Gorzyń): od 1953 r. 1 para lęgowa. 1956 — 3 młode; 1957 — 3 młode; 1958 — 2 młode; 1959 — 4 młode.

IV. Powiat Nowy Tomyśl. 1959: 1 para i 3 młode.

240. Jez. Zbąszyńskie (gr. i n. Zbąszyń): od 1957 r. 1 para lęgowa. 1959 — 1 para i 3 młode.

V. Powiat Trzcianki (Piła). 1959: 2 pary, które wywiodły 12 młodych.

241. Jez. Bąblinó (gr. Biała, n. Biała w Trzciance): od 1945 r. 1 para lęgowa. 1956 — 6, później 5 młodych; 1957 — 6 młodych; 1958 — 8 młodych; 1959 — 6 młodych.

242. Torfianka Biała (gr. Biała, n. Biała w Trzciance): od 1946 r. 1 para lęgowa. 1956 — 2 młode; 1958 — 5 młodych; 1959 — 6 młodych.

VI. Powiat Poznań. 1959: 1 para nielegowa.

243. Jez. Trzecielińskie (gr. Dopiewo): 1956 do 1959 — 1 para nielegowa.

VII. Powiat Szamotuły. 1959: 1 para lęgowa i 4 młode.

244. Jez. Rzecińskie (gr. Nadolnik, n. Wronki): od 1949 r. 1 para lęgowa. 1956 i 1957 — po 4 młode; 1958 — 5 młodych; 1959 — 4 młode.

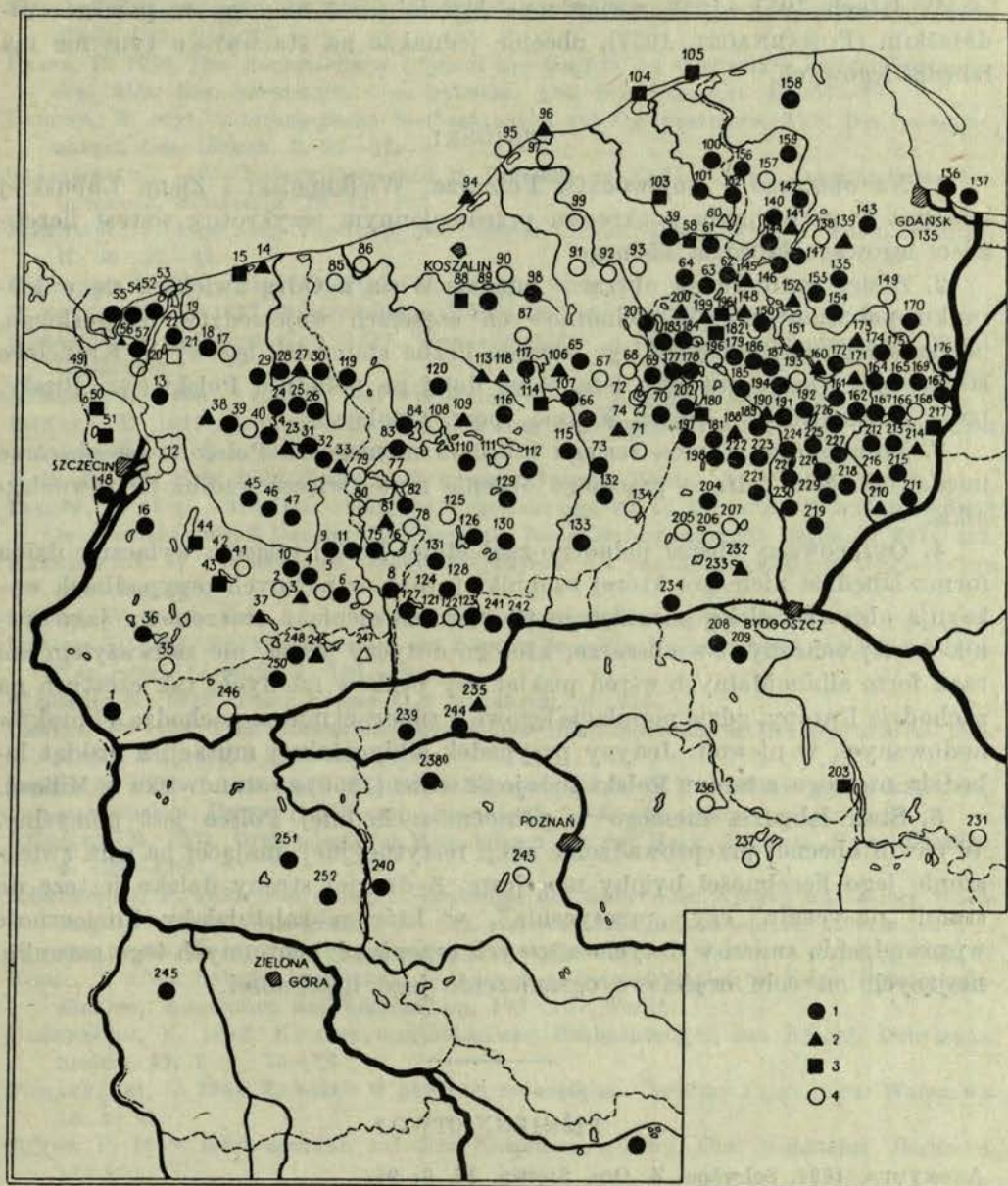
F. Województwo zielonogórskie. 1959: 8 par lęgowych, z których 4 wyprowadziły 24 młodych.

I. Powiat Lubsko Zielonogórskie. 1959: 1 para lęgowa bez młodych.

245. Jez. Brodzkie (gr. Brody, n. Zasieki, l. Jeziorki, o. 5/2): od 1956 r. 1 para lęgowa. 1959 — bez młodych.

- II. Powiat Gorzów Wielkopolski. 1959: brak danych.
246. Jez. Marwicko (gr. Wysoka): 1936 – 1 para lęgowa (SCHOENNAGEL, 1938). 1959 – brak danych.
- III. Powiat Strzelce Krajeńskie. 1959: 5 par lęgowych, z których 4 wyprowadziły 24 młodych.
247. Jez. Słonów (gr. Dobiegniew, n. Drawiny, l. Podlesiec): 1958 – 1 para nie-lęgowa; 1959 – 2 pary nielegowe.
248. Jez. Sarbin (= Sarbinowo, gr. i n. Drawiny, l. Dębowiec): od 1954 r. 1 para lęgowa. 1956 – 6, później 3 młode; 1957 – 7 młodych; 1958 – 5 młodych, 1959 – 9 młodych.
249. Jez. Osiek (= Chomentowo, gr. Osiek, n. Stare Kurowo, l. Chomentowo, oo. 67 i 77): od 1945 r. 1 para lęgowa. 1955 – 4 młode; 1956 – 7 młodych; 1957 – 2 pary lęgowe; 1958 – 2 pary i 12 (6+6) młodych; 1959 – 3 pary lęgowe. Jedna miała 3, druga 5, trzecia była bez młodych.
250. Jez. Sława (gr. Osiek, n. Stare Kurowo, l. Chomentowo, o. 87): 1957 – 1 para lęgowa po raz pierwszy. 1959 – 1 para i 7 młodych.
- IV. Powiat Świebodzin. 1959: 2 pary lęgowe – bez młodych.
251. Jez. Paklicko Wielkie (gr. Gościkowo, n. Świebodzin, l. Nowy Dworek): 1929 – lęgowy (MÜNCHBERG, 1929). 1936 – 1 para lęgowa wg G. WOHLFAHRTA (STEIN-BACHER, 1938). 1957 do 1959 – 1 para lęgowa; 1959 – bez młodych.
252. Jez. Niesulice (gr. Ołobok, n. Świebodzin, l. Krzeczkowo): od 1945 r. 1 do 2 par lęgowych. 1956 – 1 para i 2 młode; 1957 – 1 para i 3 młode; 1958 – 1 para i 2 młode; 1959 – 1 para lęgowa bez młodych.

Poza stanowiskami wymienionymi w wykazie, łabędź niemy gnieździ się jeszcze w kilku miejscach leżących na obszarze między Wisłą a Odrą położonych na południe od terenów, które objęła niniejsza praca. Stanowiska te warto wymienić chociażby z tego względu, że są one najdalej na południe wysuniętymi miejscami gnieźdzenia się łabędzia niemego w Europie Środkowej. Są to: jez. Brody w województwie kieleckim (50° 28' N; 21° 06' E, grom. Stopnica, pow. Busko Zdrój), jez. Nowa Kuźnia w województwie opolskim (50° 36' N; 17° 52' E, grom. Prószków, pow. Opole) i stawy rybne w Miliezu w województwie wrocławskim (51° 34' N; 17° 21' E, pow. Milicz). Stanowisko milickie doczekało się wielu wzmianek w literaturze, tak że z pewną dokładnością można prześledzić jego historię na przestrzeni ostatnich 100 lat. Po drugiej wojnie światowej łabędzie (1 para) osiedliły się tutaj w r. 1948 (SZARSKI, 1948) i odtąd co roku wyprowadzają młode. Do niedawna stanowisko to uchodziło za najbardziej na południe wysunięte w Europie Środkowej miejsce gnieźdzenia się łabędzia niemego. Od r. 1957 takim najbardziej na południe wysuniętym stanowiskiem jest jezioro w miejscowości Brody, leżące o przeszło 1° szerokości geograficznej dalej na południe niż Milicz. W r. 1957 zagnieździła się tu 1 para łabędzi, wyprowadzając 6 młodych; w 1958 jedna para miała tu 5 młodych, a w r. 1959 nadal gnieździła się 1 para. Dalej na



Mapa 2. Stanowiska lęgowe łabędzia niemego (*Cygnus olor* Gm.) w północno-zachodniej Polsce w roku 1959. 1 — 1 para; 2 — 2–3 par; 3 — 4 i więcej par; 4 — pary nielegowe, stanowiska opuszczone lub brak danych z roku 1959.

południe niż Milicz leży również stanowisko na jeziorze Nowa Kuźnia w powiecie opolskim. W r. 1958 zagnieździła się tu po raz pierwszy 1 para wyprowadzając 3 młode; w r. 1959 para łabędzi gnieździła się tu nadal (WOLK, *in litt.*).

W latach 1951—1953 stwierdzono lęgi łabędzia niemego w powiecie radomskim (POMARNACKI, 1957), obecnie jednakże na stanowisku tym nie ma łabędzi lęgowych.

WNIOSKI

1. Na obszarze 6 województw Pomorza, Wielkopolski i Ziemi Lubuskiej nastąpił w porównaniu z okresem przedwojennym trzykrotny wzrost liczebności lęgowego łabędzia niemego.

2. Zasięg gatunku na obszarze między Wisłą a Odrą zwiększa się w kierunku południowym. W południowych częściach województw bydgoskiego, poznańskiego i zielonogórskiego wzrasta liczba stanowisk lęgowych. Krańcowe stanowiska lęgowe gatunku leżą coraz dalej na południu Polski (jez. Brody, pow. Busko Zdrój i Nowa Kuźnia, pow. Opole).

3. Południowa granica zasięgu łabędzia niemego w Polsce — na obszarze między Wisłą a Odrą — przebiega obecnie mniej więcej wzdłuż 52 równoleżnika.

4. Opracowany obszar północno-zachodniej Polski zasiedla wyłącznie dzika forma łabędzia niemego, której osobniki jednak w pewnych przypadkach wykazują objawy daleko posuniętego procesu oswojenia z otoczeniem, jako wynik ścisłej ochrony. Na obszarze, którego dotyczy praca, nie zauważyłem ani razu form albinoidalnych wśród piskląt czy ptaków młodych, tak częstych na zachodzie Europy, gdzie populacje lęgowe w znacznej mierze pochodzą od ptaków hodowanych w niewoli. Jedyne przypadek albinoidalnej mutacji u piskląt łabędzia niemego z terenu Polski podaje SZARSKI (1950) ze stanowiska w Miliczu.

5. Stan łabędzia niemego w północno-zachodniej Polsce jest pomyślny. W chwili obecnej przeprowadzenie akcji restytucyjnej, mającej na celu zwiększenie jego liczebności byłoby niecelowe. Z drugiej strony daleko jeszcze do stanu „nasyceńca” czy „przesyceńca”, w którym zaistniałaby konieczność wprowadzenia zmian w dotychczasowych przepisach ochronnych tego gatunku, mających na celu częściowe ograniczenie jego liczebności.

PIŚMIENNICTWO*

- ANONYMUS, 1894. Schwäne. Z. Orn. Stettin. 18, 6: 98.
 CZARNECKI, Z. 1958. Obecny stan lęgowej awifauny jeziora Gopło. Przyn. Polski zach. Poznań. 2, 3—4: 299—300.
 DETMERS, E. 1912. Ein Beitrag zur Kenntniss der Verbreitung einiger jagdlich wichtiger Brutvögel in Deutschland. Veröff. Inst. Jagdk. Neudamm. 1, 5: 65—164.
 DOBRICK, L. 1912. Ornithologie der Tucheler Heide. Ber. westpr. bot.-zool. Ver. Danzig. 34: 97—173.

* Pozycje oznaczone gwiazdką nie były mi dostępne w oryginale.

- *DROSTE-HÜLSKOFF, Fr. 1872. Der wilde Schwan in Pommern und Preussen. Ber. Vers. dtsh. Orn. Ges. **19**.
- FRASE, R. 1936. Der Höckerschwan (*Cygnus olor* GM.) in der Grenzmark Posen-Westpreussen. Abh. Ber. grenzmärk. Ges. nat.wiss. Abt. Schneidemühl. **11**: 67—70.
- FREUND, R. 1921. Ornithologische Beobachtungen aus Ostpommern. Abh. Ber. pommer. naturf. Ges. Stettin. **2**, 92—97.
- GL[ASEWALD]. 1937. Federwildstrecken in Preussen zu Ende des 19. Jahrhunderts. Naturschutz. Neudamm. **18**, 12: 262.
- HAMMLING, J. 1933. Zur Vogelwelt des Posener Landes. Dtsch. wiss. Z. Polen. Poznań. H. **26**: 27—82.
- HOLLAND, T. 1871. Die Wirbeltiere Pommerns. Stolp.
- HOMEYER, E. F. 1837. Systematische Übersicht der Vögel Pommerns. Anclam.
- HORNSCHUCH und SCHILLING. 1837. Verzeichniss der in Pommern vorkommenden Vögel. Greifswald.
- HÜBNER, E. 1908. Avifauna von Vorpommern und Rügen. Leipzig.
- HÜBNER, E. 1913. Geschichtliche Entwicklung des Vogelschutzes an der pommerschen Ostseeküste. Orn. Mschr. **38**: 304.
- H. W. F. 1931. Der Wildschwan in Pommern. Naturf. (Berlin). **8**, 12: 441—442.
- IBARTH, A. et al. 1916. Das staatliche Vogelschutzgebiet an der alten Weichselmündung bei Neufähr unweit Danzig. Die Vogelwelt. Beitr. Naturdenkm.pfl. Berlin. **5**: 357—413.
- KARCZEWSKI, W. (maszynopis, 1956). Przyczynek do poznania awifauny województwa szczecińskiego.
- *KOCH, W. 1912. Vom Lüptower See. Mitt. Vogelw. Nürnberg. **12**: 43—44.
- LENSKI, E. 1924. Im Vogelparadies am Lüptow-See. Ein Naturdenkmal in Gefahr. Ostd. Naturwart. Liegnitz. **1**: 190—191.
- *LENSKI, E. 1932. Dtsch. Jäger-Ztg. Neudamm. p. 715.
- LENSKI, E. 1936. Zum Vorkommen des wilden Höckerschwans in Hinterpommern. Orn. Mschr. **61**, 11/12: 178—180.
- ŁACKI, A. 1959. Interesujące stanowiska legowe ptaków w Pomiatowie Pyrzyckim (woj. szczecińskie). Przyn. Polski zach. Poznań. **3**, 1—2: 158—160.
- *MÜLLER, M. 1901. Ornithologische Mitteilungen aus der Mark. Natur u. Haus. Dresden. **9**: 429—430.
- MÜNCHBERG, P. 1929. Die selteneren Brutvögel des Schweriner Kreises und seiner Nachbargebiete. Abh. Ber. grenzmärk. Ges. nat.wiss. Abt. Schneidemühl. **4**: 113—120.
- NIEWĘGŁOWSKI, J. 1958. Łabędź w szczecińskim. Łowiec pol. Warszawa. Nr 14 (1089): 13
- NOSAL, T. 1948. Łabędź, kormoran i puchacz w nadleśnictwie Gołębia Góra (Pomorze Zachodnie). Łowiectwo na Pomorzu, pp. 105—107. Toruń.
- OLDENBURG, K. 1942. Kleinere ornithologische Beobachtungen aus Bütow. Dohrniana. Stettin. **21**, 1—4: 75—76.
- POMARNACKI, L. 1957. Łabędzie w powiecie radomskim. Chrońmy Przyr. ojcz. Warszawa. **13**, 2: 41.
- RINDT, P. 1896. Höckerschwan auf dem Karpinsee brütend. Orn. Monatsber. Berlin. **4**, 11: 170.
- ROBIEN, P. 1920 a. Das Brutgeschäft pommerscher Vögel im Jahre 1919. Abh. Ber. pommer. naturf. Ges. Stettin. **1**: 57—66.
- ROBIEN, P. 1920 b. Die Vogelwelt des Bezirks Stettin. Stettin.
- ROBIEN, P. 1928. Die Vogelwelt Pommerns. Abh. Ber. pommer.naturf. Ges. Stettin. **9**, 1: 1—94.
- ROBIEN, P. 1931. Die Vogelwelt Pommerns. Nachtrag 1929/30. Dohrniana. Stettin. **11**, 1—8: 10—33.
- RUTKE, P. 1936. Die Vogelwelt des Plönetales. Naturdenkmalpfl. Berlin. H. **27—28**: 170—173.

- SANDEN, W. 1935. Beobachtungen an dem Schwanenbestand des Nordenburger Sees in Ostpreussen seit seiner Besiedlung mit *Cygnus olor*. Orn. Monatsber. Berlin. **43**, 3: 82—85.
- SANDEN, W. 1939. Der Bestand der Höckerschwäne Ostpreussens 1936/38 und ihr Leben auf dem Nordenburger See. Schr. phys.-ökon. Ges. Königsberg. **71**, 1: 37—52.
- *SCHEELE, W. 1913. Vom Lüptower See. Mitt. Vogelw. Nürnberg. **13**: 207—208.
- SCHOENNAGEL. 1938. Zur Verbreitung des Höckerschwans in der Kurmark. Märk. Natursch. Berlin. **10**, 38: 132.
- *SCHRÖDER. 1913. Von der Vogelwelt ostpommerscher Seen. Mitt. Vogelw. Nürnberg. **13**: 60—62.
- *SCHRÖDER, 1915. Im Kranichrevier. Ibidem, **15**: 1—4.
- SOKOŁOWSKI, J. 1958. Ptaki Ziemi Polskiej. 2. Warszawa.
- SOKOŁOWSKI, J. 1960. The Mute Swan in Poland. State Council for Conservation of Nature, Poland. Warsaw, Kraków.
- STEINBACHER, G. 1938. Die Verbreitung des Höckerschwans, *Cygnus olor* L. in der Kurmark. Märk. Tierw. Berlin. **3**, 3: 136—142.
- SZARSKI, K. W. 1948. Obserwacje ornitologiczne w powiecie milickim. /Ornithological observations in the Depression of the Barycz River (L. = Silesia)/. Czas. geogr. Wrocław. **19**.
- SZARSKI, K. W. 1950. Obserwacje ornitologiczne w pradolinie Baryczy w latach 1946—1949. Ochr. Przyr. Kraków. **19**: 163—178.
- SZCZEPKOWSKI, J. J. 1956. Fauna zabytkowa w nadleśnictwie Biały Zdrój. Łowiec pol. Warszawa. Nr 10 (1055): 11.
- SZCZEPSKI, J. B. 1948. Ochrona ptactwa na wybrzeżu Pomorza Wschodniego i Zachodniego. Ochr. Przyr. Kraków. **18**: 104—122.
- TISCHLER, F. 1941. Die Vögel Ostpreussens und seiner Nachbargebiete. 2. Königsberg.
- WALTER, H. 1940. Vogelkundliche Beobachtungen aus dem Kreise Dramburg. Dohrniana. Stettin. **19**, 1—4: 42—53.
- WODZICZKO, A. 1929. Zabytki Przyrody na Pomorzu. Pam. Inst. Bałt., ser. Balticum. Poznań. Z. 1.
- WODZICZKO, A., KRAWIEC, F. i URBAŃSKI, J. 1938. Pomniki i zabytki przyrody Wielkopolski. Wyd. okr. Kom. Ochr. Przyr. Wielkop. Poznań. Z. 8.
- WOŁK, K. 1956. Bieliki i łabędzie na wyspie Wolinie. Chronimy Przyr. ojez. Warszawa. **12**, 6: 43—45.
- ZAJĄC, R. 1957. Z badań nad łabędziem niemym (*Cygnus olor* GMELIN) w województwie szczecińskim. Przyr. Polski zach. Poznań. **1**, 1/2: 139—146.
- ŻARCZYŃSKI, J. 1959. Dzikie łabędzie w województwie koszalińskim. Łowiec pol. Warszawa. Nr 14 (1113): 15.

Przyjęto do druku 31 V 1962.

Adres autora: Stacja Ornitologiczna I. Z. PAN,
Górki Wschodnie k. Gdańska.

РЕЗЮМЕ

В настоящей работе автором проведен анализ возрастания популяции лебедя-шипунa, *Cygnus olor* (ГМ.) в северо-западных районах Польши. В 1959 г. зарегистрировано там 208 пунктов гнездовых, в которых гнез-

дились 353 пары этого вида. Из этого числа 310 пар успешно вывело 1346 молодых, что в сопоставлении с уровнем в довоенный период дает трехкратное увеличение численности лебедя-шипуна в этом районе. Численность гнездящихся птиц ориентировочно превосходит 500 особей. В среднем число молодых птиц, которые дожили до поздней осени составляет 3,9 на 1 гнездовую пару.

В пределах исследованной территории наиболее многочисленные скопления гнездовых пар отмечены в Кашубском поозерье и особенно в Хойницком районе, где этот вид достигает верхнего предела своей численности (по отношению к исследуемой территории) составляя там 25 пар на 1 км².

На территории между реками Вислой и Одрой наблюдается расширение ареала лебедя-шипуна к югу. Южная граница ареала проходит через такие пункты, как озеро Броды (50° 28' N; 21° 06' E) и озеро Новая Кузня (50° 36' N; 17° 52' E), продвигаясь в общем более менее вдоль 52° параллели северной широты.

Лебедь-шипун подлежит в Польше круглогодичной охране. Рассматриваемая популяция в северо-западных частях Польши берет свое начало от диких птиц. Ее биологический расцвет не связан с вмешательством человека и произошел стихийно. Роль человека была сведена единственно к созданию необходимых условий охраны.

Обозначения к таблицам, графикам и картам:

Таблица 1. Распределение отмеченных особей и гнездовых пар. (1) воеводство; (2) места гнездования; (3) гнездовые пары; (4) размножающиеся гнездовые пары; (5) количество молодых; (6) в общем птиц.

Таблица 2. Количество в выводках отдельных пар. (1) количество молодых в выводке, (2) количество пар.

Таблица 3. Административная единица (1); площадь в км² (2); численность гнездовых пар в 1959 г., в общем (3); на 1000 км² (4); замечания (5).

График 1. Количество молодых в выводках отдельных пар. Вертикально — число пар, горизонтально — число молодых. В среднем в выводке одной пары 3,9 молодых.

Карта 1. Плотность популяции лебедя-шипуна в северо-западных районах Польши. На 1000 км² насчитывается: 1 — 0 пар; 2 — меньше, чем одна пара; 3 — 1—5 пар; 4 — 5—10 пар; 5 — 10—20 пар; 6 — 24,6 пар.

Карта 2. Гнездовой ареал лебедя-шипуна в 1959 г. в северо-западных районах Польши. 1 — 1 пара; 2 — 2—3 пары; 3 — 4 и более пар; 4 — не загнездившиеся пары, покинутые гнездовые участки или же отсутствие данных с 1959 г.

SUMMARY

The analysis of the population of the Mute Swan, *Cygnus olor* Gm. breeding in the nord-western part of Poland, and the census of birds in 1959, are the objects of this paper.

208 nesting places were registered with 353 breeding pairs. 310 of them hatched 1346 young. This, compared with the pre-war status, shows an over triple increase of quantity of the species in question. The number of non-breeding Swans may be estimated at, at least, 500 birds. The average number of juvenile birds, which survived until late autumn, amounts to 3.9 per pair.

The most densely populated area is the Lake Region of Kaszuby and particularly the district (powiat) of Chojnice, where the Swan reaches a record density of *c.* 25 pairs per 1000 kms².

Between the Vistula and the Oder the Mute Swan expands towards the South. The limital breeding places are Lake Brody (50° 28' N, 21° 06' E) and Lake Nowa Kuźnia (50° 36' N, 17° 52' E). The southern boundary of the breeding range passes through the studied area along the parallel 52° N.

The Mute Swan is protected in Poland. The whole population descended from wild birds and its present increase was spontaneous, excluding human intervention, except that the conservation principles have been observed.

Legend to tables, figures and maps :

Table 1. The distribution of breeding pairs. (1) province (województwo); (2) breeding places; (3) breeding pairs; (4) successful breeding pairs; (5) nestlings hatched; (6) total of birds.

Table 2. Nestlings per pair. (1) nestlings per pair, (2) number of pairs.

Table 3. Distribution of breeding pairs. (1) administrative unit; (2) acreage in square kilometers; (3) number of breeding pairs in 1959; (4) per 1000 km²; (5) remarks.

Fig. 1. Nestlings per pair. Horizontal — number of nestlings, vertical — number of pairs. The average value (3.9) is marked.

Map 1. The density of Mute Swan population. On 1000 kms² there were: 1 — 0 pairs; 2 — less than 1 pair; 3 — 1–5 pairs; 4 — 5–10 pairs; 5 — 10–20 pairs; 6 — 24,6 pairs;

Map 2. The breeding places of Mute Swan in NW Poland in 1959. 1 — 1 pair, 2 — 2–3 pairs, 3 — 4 and more pairs, 4 — non-breeding pairs, abandoned places or no record in 1959.

Redaktor pracy — mgr Z. Swirski

Państwowe Wydawnictwo Naukowe — Warszawa 1963

Nakład 1550+100 egz. Ark. wyd. 3,0, druk. 2. Papier druk. sat. kl. III. 80 g. B1. Cena zł 12,—
Nr zam. 700/62 — B-7 — Wrocławska Drukarnia Naukowa