

JERZY GŁOSIK

## NAJNOWSZE ODKRYCIA NA STANOWISKU 1C W GRÓDKU NADBUŻNYM, POW. HRUBIESZÓW

W roku 1956 podczas ostatnich prac wykopaliskowych prowadzonych na terenie osady kultury pucharów lejkowatych na st. 1C w Gródku Nadbużnym, pow. Hrubieszów, odkryto trzy groby kultury ceramiki sznurowej (ryc. 1)<sup>1</sup>. Dwa z nich posiadały dodatki grobowe, jeden był bez wyposażenia. Szkielety w pierwszym leżały w pozycji wyprostowanej, głową zorientowane bądź na wschód (1), bądź na zachód (3), ostatni w pozycji skurczonej, głową zorientowany był na północ (2). Szkielety znajdowały się na głębokość od 30 do 55 cm pod powierzchnią. W żadnym wypadku nie stwierdzono śladów obwarowania kamiennego. Zarysy jam grobowych były niewidoczne. Analiza materiału zabytkowego oraz obserwacja terenowa wykazały, że groby te są młodsze od badanej osady kultury pucharów lejkowatych<sup>2</sup>.

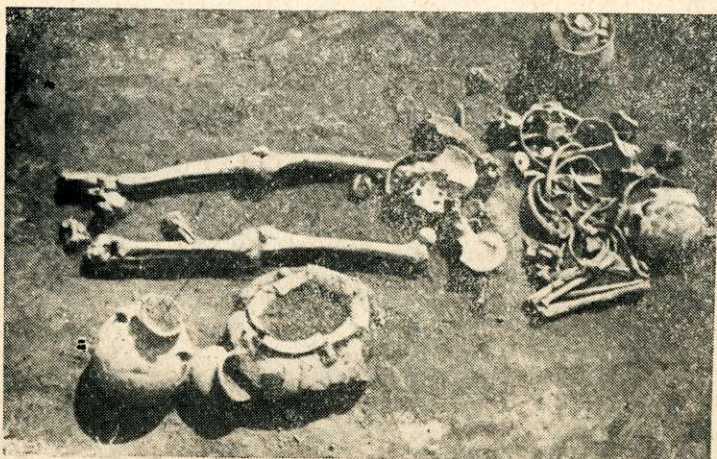
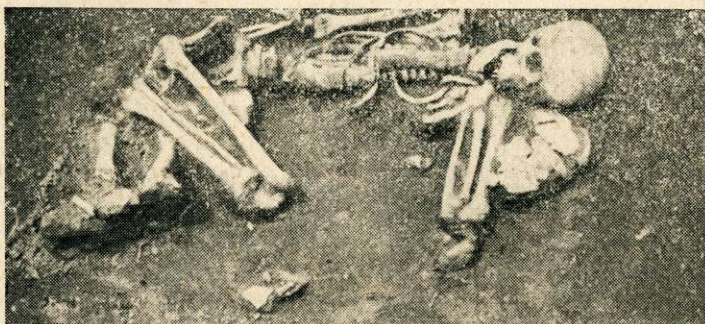
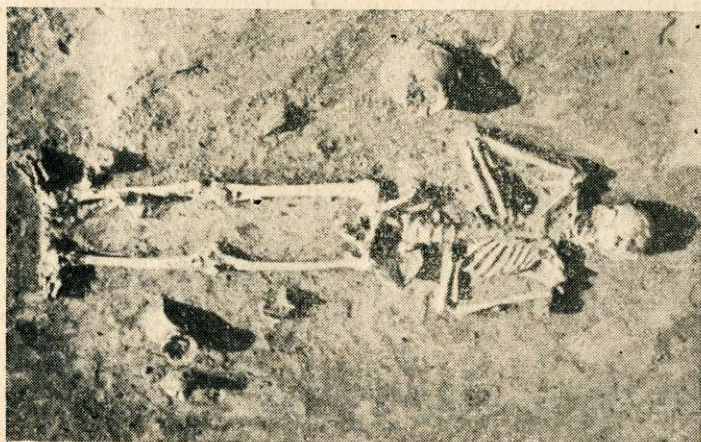
Grób 1 wyposażony był w małe naczynko o nieco esowatym profilu (ryc. 2a), pucharek doniczkowaty, amforę kulistą i dużą szpilę kościaną z otworkiem w głowce. Wyposażenie grobu 3 obejmowało następujące zabytki: naczynie o prawie esowatym profilu (ryc. 2b), na którym znajdowała się pewnego rodzaju „przykrywka”; duża amfora szerokootworowa, czterouszna; naczynie szerokootworowe o esowatym profilu; smukła amfora kulista; sztylet kościany; przedmiot kościany bliżej nie określonych kształtów; grocic krzemienisty trójkątny i muszelka z otworkiem.

Oprócz esowatego naczynka z grobu 1 (ryc. 2a) wszystkie naczynia są zdobione ornamentem „sznurowanym”. Główny motyw ornamentacyjny stanowią poziome linie dookólne o różnych grubościach. Tylko w jednym wypadku stwierdzono podwójne i potrójne trójkąty.

Ceramika sznurowa z Gródka charakteryzuje się „drapaniem” powierzchni naczyń miotłką oraz stosunkowo dużymi rozmiarami ich den. Ostatnia cecha nadaje tym naczyniom wrażenie dużej „statyczności”. Wspomniane cechy ceramiki są charakterystyczne nie tylko dla Gródka, lecz również dla sąsiednich stanowisk tej kultury, tworzących tzw. grupę strzyżowską kultury

<sup>1</sup> J. Kowalczyk, *Sprawozdanie z prac wykopaliskowych na terenie osady kultury pucharów lejkowatych w Gródku Nadbużnym, przeprowadzonych w roku 1956*, „Wiad. Archeol.”, t. 24, z. 4; J. Głosik, *Groby kultury ceramiki sznurowej w Gródku Nadbużnym, pow. Hrubieszów*, „Wiad. Archeol.”, t. 25: 1958 z. 1—2; tenże, *Ciekawe odkrycia w Gródku Nadbużnym, pow. Hrubieszów*, „Z otchłani wieków”, R. 24: 1958 z. 2, s. 81; tenże, *Uwagi o ostatnich odkryciach w Gródku Nadbużnym w woj. lubelskim*, „Archeologiccké Rozhledy”, R. 9:1957 z. 5, s. 647—648, 660—663.

<sup>2</sup> Osadę kultury pucharów lejkowatych w Gródku Nadbużnym datuje J. Kowalczyk za K. Jażdżewskim na podstawie licznego materiału ceramicznego kultury trypolskiej na fazę C II ustaloną przez T. Passek; por. J. Kowalczyk, *Osada kultury pucharów lejkowatych w miejsc. Gródek Nadbużny, pow. Hrubieszów, w świetle badań 1954 roku*, „Wiad. Archeol.”, t. 23: 1956 z. 1, s. 47.

*a**b**c*

Ryc. 1. Gródek Nadbużny, pow. Hrubieszów, st. 1 C. Kultura ceramiki sznurowej: *a* — grób 1 zorientowany głową na wschód; *b* — grób 2 — głową na północ; *c* — grób 3 — głową na zachód. Fot. J. Kowalczyk

ceramiki sznurowej. Nazwa pochodzi od osady tej kultury z miejscowości Strzyżów, pow. Hrubieszów, badanej przez Z. Podkowińską<sup>3</sup> w okresie międzywojennym.

Ważnym faktem dla określenia chronologii grobów kultury ceramiki sznurowej z Gródka, a w pewnym sensie i całej grupy strzyżowskiej, jest znalezienie przez Z. Ślusarskiego<sup>4</sup> w roku 1956 w miejscowości Raciborowice, pow. Hrubieszów, egipskich paciorków razem z ceramiką analogiczną



Ryc. 2. Gródek Nadbużny, pow. Hrubieszów, st. 1 C. Kultura ceramiki sznurowej: a — naczynie z grobu 1,  $\frac{3}{4}$  w. n.; b — naczynie z grobu 3, ok.  $\frac{1}{3}$  w. n. Fot. T. Biniewski

do znalezionej w Gródku. Jak wiadomo, są one powszechnie datowane na pierwszy okres epoki brązu. Dość charakterystycznym zjawiskiem jest występowanie ceramiki typu „strzyżowskiego” nie tylko na stanowiskach z obszaru Lubelszczyzny południowo-wschodniej (np. Strzyżów, Gródek, Raciborowice, Wołajewice, Skomorochy Małe itp.), lecz również na obiektach położonych na wschód od górnego Bugu, np. w miejscowościach Leźnica<sup>5</sup> i Zimno<sup>6</sup>, pow. Włodzimierz Wołyński (ZSRR).

Niestety szczupłość materiałów<sup>7</sup> oraz brak systematycznych ich opracowań uniemożliwia określenie zasięgu grupy strzyżowskiej kultury ceramiki sznurowej, jej stosunku do współcześnie

<sup>3</sup> Z. Podkowińska, *Wykopaliska w Strzyżowie przeprowadzone w lecie 1935 roku w pow. hrubieszowskim, woj. lubelskie*, ZOW, R. 11: 1936, s. 72—77; tenże, *Nowe znaleziska w Strzyżowie w pow. hrubieszowskim*, ZOW, R. 11, s. 160; tenże, *Badania w Strzyżowie, pow. Hrubieszów, woj. Lublin, w latach 1935—37 i 1939*, maszynopis napis. w 1958 roku i łaskawie udostępniony mi do wglądu.

<sup>4</sup> Informacja ustna mgra Z. Ślusarskiego z Lublina.

<sup>5</sup> Materiały w PMA z badań powierzchniowych na grodzisku „Czub” (st. 1), przeprowadzonych w roku 1933/34 przez A. Cynkałowskiego i opracowane w ramach pracy magisterskiej przez J. Jazdowską; por. ZOW, R. 25 z. 4, s. 266

<sup>6</sup> J. N. Zacharuk, *Posielenije eneoliticzeskogo wriemieni w s. Zimno Wołyńskiej oblasti*, „Kratkije Soobsczenija Instituta Archeologii”, Kijów 1955, s. 114, 115. W PMA znajduje się część materiałów kultury ceramiki sznurowej z tej miejscowości. W obu miejscowościach (Leźnica, Zimno) ceramika sznurowa wystąpiła, podobnie jak w Gródku, na obszarze osady kultury pucharów lejkowatych. Analogiczną sytuację stwierdzono w Iżowie i Krzczowie, 1 ow. Włodzimierz Wołyński.

<sup>7</sup> Por. wypowiedź S. Noska, *Niektóre problemy neolitu polskiego*, [w:] *Pierwsza Sesja Archeologiczna IHKM PAN*, Warszawa—Wrocław 1957, s. 79, 80.

występujących na sąsiednim obszarze innych kultur, np. kultury mierzanowickiej. Dopiero systematyczne prace wykopaliskowe oraz opracowanie materiałów źródłowych z szerszego terytorium może przynieść ich wyjaśnienie.

*Państwowe Muzeum Archeologiczne  
w Warszawie*

## ЕЖЫ ГЛОСИК

### НОВЕЙШИЕ НАХОДКИ НА СТОЯНКЕ 1Ц В ГРОДКЕ НАДБУЖНОМ, РАЙ. ГРУБЕШОВ

В 1956 г. на стоянке 1Ц в Гродке Надбужном, рай. Грубешов, обнаружено три погребения культуры шнуровой керамики, младше исследованного поселка культуры воронкообразных чаш. В двух из них с погребальным инвентарем были костяки в выпрямленном положении, головами ориентированы либо на восток, либо на запад. Остальное — без погребального инвентаря, вмещало костяк в скорченном положении, головой ориентирован на север. Погребальный инвентарь представляли керамика, костяные предметы, треугольный наконечник и малая раковинка.

Могильник в Гродке датирован первым периодом эпохи бронзы на основании аналогического материала с хронологическими указателями из Рациборовиц, рай. Грубешов.

Характерной чертой керамики с Гродка, и соседних стоянок этой культуры, являются большие плоские дна и интенсивное царапанье целой поверхности сосудов. Эти стоянки составляют так называемую Стшыжовскую группу культуры шнуровой керамики. Ее название происходит от селища культуры шнуровой керамики в Стшыжове, рай. Грубешов, исследованного в междувоенных годах З. Подковиńskiej из Варшавы.

## JERZY GŁOSIK

### THE LATEST DISCOVERIES ON SITE 1C AT GRÓDEK NADBUŻNY, DISTR. OF HRUBIESZÓW

In 1956 at the village Gródek Nadbużny there were discovered three corded-ware culture graves younger than the then investigated settlement of the funneled tumbler culture. In two of them containing complete equipment skeletons were laid straightly, their heads pointed northwards. In the third grave with no equipment at all the skeleton was laid in the contracted attitude, his head also northwards. The tomb aquipment consisted mainly of pottery, horn implements, triangular dart and a small shell.

The cemetery at Gródek dated per enalogiam to the similar archaeological record from Raci-borów, distr. of Hrubieszów, is ascribed to the first period of the Bronze Age.

Characteristic specimens of Gródek and of neighbouring stations pottery are large flat bottoms and a very intensive „scraping” of the whole surface of the vessels. These sites form a group of so called corded-ware culture of Strzyżów. The origin of this term is derived from the name of a settlement of corded-ware culture at Strzyżów explored by prof. Zofia Podkowińska from Warsaw before the Second World War.